



絵・田澤 茂 氏 (川部出身 神奈川県藤沢市在住)

広報

# いなかた

1 ■ 2012 第 671 号

今月のおもな内容

- 新年を迎えて…………… 2
- 話題いろいろ…………… 4
- お知らせ…………… 8
- 戸籍の窓…………… 10

田澤茂氏よりメッセージ

縁起と景気の良い昇り龍と宝船を描きました。  
村も今年は縁起良くめでたい年であるように祈ります。

田澤茂

広報の早期配布にご協力をお願いします。

# 新年を 迎えて



村長 鈴木 孝雄

## 「今年も実りのある年に」

新年明けましておめでとございます。こうして新しい年を迎えられることを、心からお喜び申し上げます。

昨年3月11日、東日本大震災により東北を中心に太平洋沿岸一帯は農業、漁業、自治体、そして家族をこわされ、前代未聞の壊滅的打撃を被りました。死者約1万5800人、行方不明者約3400人へのほり、この世の地獄の絵巻を見ているようでした。

我がふるさとはこの様子を顧みると、災害の少ない安全安心の地であると思います。このような大震災とは対照的に我が村は躍進の年でありました。村民一丸となり制作した田んぼアートが「第15回ふるさとイベント大賞」において応募総数183点の中から大賞をいただき、名実ともに日本一となりました。大賞受賞祝賀会で大勢の方に祝福していただいたことが忘れられません。昨年も勢いに乗って「竹取物語」を制作、震災で多くの観光地が来訪者、収入ともに大きく減少する中、我が田んぼアートは来訪者、募金ともに大幅増という結果でした。

今年も完成し、混雑を緩和できるのではないかと思います。

今年も田舎館村田んぼアートの20周年という記念すべき年です。全国に田んぼアートは大小合わせて100ヶ所以上あるそうですが、その中の十数団体を招いて、7月下旬に全国田んぼアートサミットを開催する予定です。どのような内容で各団体は制作しているのか、関心を寄せているところです。また、本村は弥生時代から続く稲作文化の地であり、青森県を代表する米処であると自負しています。「米・

食味分析鑑定コンクール・国際大会」では、以前から複数の地元生産者が金賞や特別賞といった名誉ある賞をいただき、特に近年は昨年、一昨年と2年連続の入賞を果たしています。我が村は、一段と良質で食味の優れた米の生産地であることを証明できたわけです。この結果をもとに米の販路躍進を計るとともに、本村を会場とした同大会を2、3年内に開催したいと考えています。

村の財政は、住民の皆様のご協力により25年度には下水道の赤字解消、27年度は大望の公債費比率国県指導の18%を見据えることができました。

これを実現することにより財政の正常化に復帰することができ、苦節10年にて達成することができそうです。待望の学校給食も26年度使用開始を前提に進める予定です。また、田舎館小学校跡地利用には、具体的な計画はまだありませんが、皆様の意見をもとに、高齢化社会に対応した福祉施設等を模索・検討していきたいと考えております。

また、昨年の本村の作柄は米、りんごともに収量が少なく、特にりんごは高値ではあるものの、今年の農業経営に支障をきたすほどです。今後とも安心して農業を継続していただくためにも協力を惜しまない所存です。

最後に、皆様の健康を心よりお祈り申し上げます。更なる村の繁栄のため、皆様のご指導、ご協力を賜りますようお願い申し上げます。いさつといたします。

# 「激動の時代に」

村議会議員 齋藤 繁



村民の皆様、明けましておめでとうございます。

昨年9月の田舎館村議会議員選挙では、皆様の御支援によりまして5期目の当選をさせていただき、誠にありがとうございます。また、議員各位の御推挙により第23代議長に就任しました。いま、新年を迎え衷心より感謝申し上げますとともに、あらためてこの重責を痛感いたしている次第であります。

さて、2011年は、国内外において特筆すべき激動の1年であったように思います。エジプトやリビアの長期独裁政権を打倒した「アラブの春」といわれる民主化運動・ギリシャに端を発した欧州経済危機・70億人を突破した世界人口・多くの日系企業が進出しているタイの大洪水。国内では、歴史的な円高水準と産業の空洞化・3月11日の東日本大震災と原発事故。また、本村においては、3小学校の統合が行われ、光田寺小学校が廃校、(旧)田舎館小学校が解体となりました。

そのような状況のなかで、政府は「平成の開国」とも言うべきTPP(環太平洋経済連携協定)交渉への参加を表明しました。「現在の豊かさを次世代に引き継ぎ、活力ある社会を発展させていくためには、アジア太平洋地域の成長力を取り入れなければならぬ。」と強調しております。

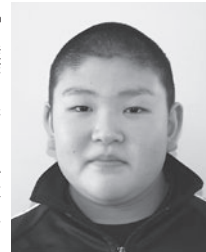
当議会では、TPPは貿易の完全自由化を求めるものであり、農業を基幹産業とする我が村にあつては壊滅的な打撃を受け、地域経済の崩壊も危惧されることから、この交渉への参加に反対してきました。今後も、福祉の向上と村勢発展のために努めてまいり、所存でありますので、村民の皆様との御理解と御協力を賜りますようお願い申し上げます。

本年は、オリンピックが開催されますが、スポーツは多くの人に勇気と元氣と感動を与えてくれます。被災地の1日も早い復興を祈りつつ「がんばろう日本」の願いを込めて、大きな声援を送りたいと思います。

## 今年は辰年! 村内の年男・年女の皆さんに今年の抱負を語っていただきました。

畑中

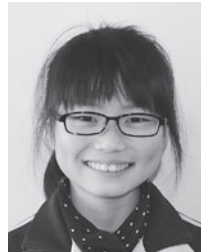
齋藤 匠杜さん  
平成12年6月13日生まれ



「相撲で、できるだけ多く優勝できるように頑張ります」

東光寺

道川 愛さん  
平成12年9月20日生まれ



「バスケット部最上級生になるので、色々な試合に勝てるようなチームを作りたいです」

前田屋敷

山谷 裕則さん  
昭和51年10月17日生まれ



「仕事のため子ども達のため、体を鍛え健康に過ごしたいです」

田舎館

八木澤 亜悠さん  
平成12年9月18日生まれ



「卓球で優勝できるように練習します」

前田屋敷

福原 幸次さん  
昭和63年5月9日生まれ



「恋も仕事も充実させていきたいと思えます」

大根子

鈴木 隆三さん  
昭和39年12月26日生まれ



「小中学校の野球の指導者として、良い結果を残したいです」

# 話題 いろいろ

## 春の田植えからの集大成



11月27日、「田園」未来を築く会が主催する遊稲祭が、村総合案内所「遊稲の館」で開かれました。遊稲の館が管理する体験田のオーナーが今年も多数参加、キネとウスで自分で餅をつき、収穫を味わっていました。他にも「米つかみ競争」やお話し会ひまわりによる読み聞かせなどが行われ、参加した人達は大いに楽しんでいました。

## 子ども会スポーツ大会



11月23日、村民体育館で村子ども会育成連絡協議会主催の「第30回子ども会スポーツ大会」が開催されました。今年の競技はドッジボールの1種目のみで、低学年・高学年別に競い合われました。どの試合も終始白熱した戦いを見せ、会場に集まった保護者や子供たちから歓声が沸き起こっていました。

## リサイクル推進運動にご協力いただきました



株式会社ユニバースが行う環境貢献活動で、村へ古紙回収ステーション設置の費用として11万円が寄付されました。役場駐車場内の資源物収集ステーション横に設置され、これにより古紙を保管できるスペースが増えました。24時間利用することができますので、皆さん是非ご活用ください。

## 快挙！2年連続の入賞



白戸さん（前列左）

11月22・23日に群馬県川場村で開催された「第13回米・食味分析鑑定コンクール」で、「米食味日本一プロジェクトチーム」の白戸宏治さん（前田屋敷）が特別優秀賞を受賞しました。これで昨年に引き続き同チームから2年連続入賞となります。白戸さんは「受賞を励みにしながら、これで満足せずにさらに頑張っていきたい」と次に向けての意気込みを語りました。

## ほほえましく、たくましく



12月11日、田舎館保育園で保育発表会が行われました。最初はさくら組の英語劇「Mitten（ミトン=手袋）」からスタート、流暢な英語を交えた劇を披露しました。その後も子ども達は日頃の練習の成果を発表、それぞれが終わるごとに、会場に集まった保護者らからあたたかな視線と惜しめない拍手が送られていました。

## オトナのスポーツ大会



12月4日、村民体育館で村PTA連合会主催のPTAスクールが開かれました。村内PTA会員の交流と親睦を深め、今後のPTA活動に生かしていこうという趣旨のもと開催しており、参加した会員はソフトバレーボールとカローリングといった軽スポーツで汗を流していました。交流試合とはいえ、どちらの競技も高い技術を見せていました。

## 強豪に打ち勝つ



12月11日、第25回田舎館村親善少年剣道大会が田舎館中学校体育館で開催、村内外180人余りの剣士が集い、腕を競い合いました。試合は体育館を4分割、4つの試合場でそれぞれ進行し、会場中から竹刀同士がかち合う音や気合いの入ったかけ声が聞こえてきました。田舎館剣友会は、個人戦では5、6年男子の部で千葉拓夢くん（6年）が第3位、同女子の部で金枝亜湖さん（6年）が優勝し、団体戦でもA、Bと分かれた2チームのうちAチームが優勝という近年稀に見る好成績を残しました。特に団体戦は大会初優勝で、第25回記念という節目で記憶にも記録にも残る大会となりました。

### 広報いなかだてに広告を掲載しませんか

毎月第2木曜日に発行する「広報いなかだて」に掲載する有料広告を募集しています。自営業の方、会社経営の方、生徒募集のお知らせなどこの機会にぜひご利用ください。

■**申込方法**／掲載したい月の前月の20日まで（例：2月号掲載の場合は1月20日まで）に総務課にある所定の申込書（総務課企画係で配布）に広告原稿案を添えて提出してください。

#### 広告の規格・掲載料

基準	規格（縦×横）	掲載料
1号	45mm×83mm	5,000円
2号	45mm×170mm	10,000円
3号	100mm×170mm	20,000円
4号（A4サイズ）	260mm×170mm	40,000円

▷**問い合わせ**／総務課企画係 ☎58-2111（内線226）

### 海上自衛隊大湊音楽隊「第34回定期演奏会」

**日時** 平成24年2月11日（土）午後1時開場  
午後2時～午後4時

**場所** 五所川原市ふるさと交流圏民センター「オルテンシア」  
**応募方法** 入場は無料です。

往復はがき（1枚で5名様まで応募できます。）に応募者の住所、氏名、年齢、電話番号及び同行者全員の氏名、年齢を必ずご記入のうえ、お送りください。

**宛先** 〒035-8511 むつ市大湊町4-1

海上自衛隊大湊地方総監部広報『第34回定期演奏会』係

**締め切り** 平成24年1月20日（金）必着

- ・往復はがき以外での応募ですと無効となります。
- ・応募は、お一人様一枚とさせていただきます。
- ・応募者多数の場合は、抽選になります。結果は返信ハガキでお知らせします。
- ・会場が満員の際は、入場をお断りする場合があります。
- ・小学生以下は保護者同伴で応募して下さい。未就学児童の入場は、ご遠慮下さいますようお願いいたします。

▷**問い合わせ**／海上自衛隊大湊地方総監部広報係  
☎0175-24-1111（内線2304）

## 「田んぼと畑で農業体験!」体験者募集

家族ぐるみでお米や野菜作りをしてみませんか？つがるロマン、古代米を使用してミニ田んぼアートも作れます。2,000年前の水田遺跡でぜひ農業体験を！

■**申込期間**／平成24年2月末日まで

■**費用**／水田については、育苗、施肥、薬剤散布や水管理の管理料等として、1区画（12㎡ 5区画まで）1,000円の負担をお願いします。  
畑1区画（16㎡ 10区画まで）については500円です。

▷**申込先・問い合わせ**／総合案内所「遊稲の館」  
TEL・FAX：58-4689  
URL [www.yuutoh.skr.jp](http://www.yuutoh.skr.jp)

#### ☆作付け品種

- 体験水田
  - ①つがるロマン ②もち米 ③古代米
  - ④ミニ田んぼアート
- 体験畑  
畑は自由に作付けできますが、根菜類の中には作付けできない品種があります。（例・長いも、ごぼう等）

# 国保税を納期限内に納めましょう!

国保税は皆さんの医療費などにあてられる国民健康保険事業の貴重な財源です。

国保税を納めることは、国保を健全に運営するためだけでなく、皆さん自身のためにもなっています。加入者の皆さんには、納期限内納付のご理解とご協力をお願いします。

## ■国保税を納めないでいると…

特別の事情がないにも関わらず、国保税の滞納が続くとやむを得ず次のような措置を行います。

◆保険証の返還（全額自己負担※）

◆保険給付の支払いの一時差止め

◆財産（不動産・給料・預金・自動車・家財等）の差押え

※診療費はいったん全額自己負担（10割負担）となり、あとで保険給付分の支払いを厚生課国保係に申請していただくことになります。

役場担当窓口、問い合わせ／☎58-2111

保険証、保険給付に関すること 厚生課国保係（内線157）

国保税の納付に関すること 税務課徴収係（内線123）

## 必ずチェック最低賃金！使用者も、労働者も

青森県特定（産業別）最低賃金改正のお知らせ

青森県特定（産業別） 最低賃金件名	改正内容	効力発生日	改正前
	時間額（円）	（平成23年）	時間額（円）
鉄鋼業	770	12月21日	767
電子部品・デバイス・電子回路、電気機械器具、情報通信機械器具製造業	705	12月21日	702
各種商品小売業	698	12月21日	695
自動車小売業	736	12月21日	733

（参考）

青森県最低賃金	647	10月16日	645
---------	-----	--------	-----

※詳しくは、青森労働局ホームページからもご覧になれます。（<http://aomori-roudoukyoku.jsite.mhlw.go.jp/>）

▶問い合わせ／青森労働局労働基準部賃金室 ☎017-734-4114 FAX 017-734-5821

## 村内すべての事業所の皆様へ

総務省では、平成21年7月に事業所・企業の捕捉に重点を置いた「経済センサス-基礎調査」を実施しました。この結果を受け、総務省・経済産業省では各府省協力のもと、平成24年2月に平成23年の事業所・企業の活動状態を明らかにするための「平成24年経済センサス-活動調査」を実施します。調査結果は、各種行政施策や学術研究の基礎資料としての利活用だけでなく、経営の参考資料として事業者の皆様方にも活用していただくことを目指しています。

調査票は、平成24年1月末日までにお届けします。

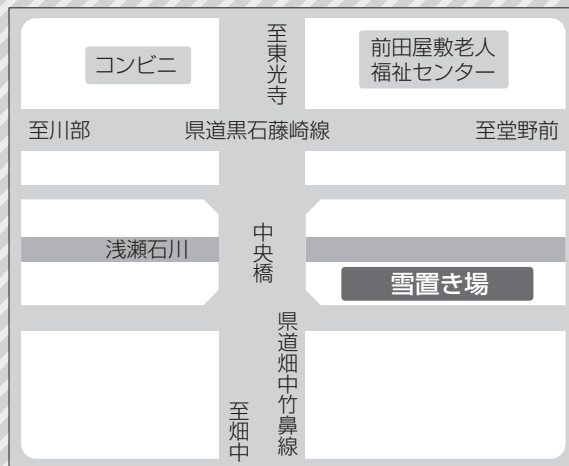
みなさまからご提出いただく調査票については、統計法に基づき調査内容の秘密は厳守されます。統計作成の目的以外（税の資料など）には絶対に使用しませんので、正確なご記入をお願いします。

▶問い合わせ／総務課企画係 ☎58-2111（内線226）

## 除雪作業にご協力を

1. **路上駐車はしないで**⇒路上の駐車車は、除雪の妨げになります。決められた場所以外での駐車はやめましょう。
2. **除雪車が作業をしているときには近寄らないで**⇒除雪車の前後10mくらいは死角となります。また、雪の中に入っている碎石、ガラスなどが飛散する場合がありますから30m以内には近寄らないようお願いします。
3. **道路に雪を捨てないで**⇒除雪機が寄せた雪を道路に戻したり、各家庭の雪を道路に押し出したりしないでください。
4. **深夜作業にご理解を**⇒交通渋滞を引き起こさないために、除雪作業及び排雪作業は交通量の少なくなった夜間、早朝に行われます。ご迷惑をおかけしますが、ご理解下さい。
5. **スノーポールを抜き捨てないで**⇒スノーポールがないと、道幅が分からなくなり危険です。
6. **通行規制にご協力を**⇒作業を安全に進めるためには、一時通行止めをすることがありますが、ご協力ください。
7. **雪処理は指定場所へ**⇒宅地内の雪を運搬処理する方は雪置場として浅瀬石川中央橋（大字前田屋敷）南側上流を県から借りましたのでご利用ください。（ただし雪処理業者はご遠慮ください）

▷問い合わせ／建設課建設第一係 ☎58-2111（内線231）



## 正しい操作で、安全除雪!!

毎年雪のシーズンになると除雪機による事故が多発しています。除雪機を使う際には、次の点に注意して操作しましょう。

- (1) 作業を行う前に、必ず取扱説明書をよく読んで、正しい使い方を理解しましょう。
- (2) 雪詰まりを取り除くときは、必ずエンジンを停止し、回転部（オーガ、ブロワ）が完全に停止してから雪かき棒を使って行いましょう。
- (3) 回転部に近づくときは、必ずエンジンを停止し、回転部が完全に停止してから作業を行いましょう。
- (4) 発進時は転倒したり、挟まれたりしないよう、足もとや後方の障害物には十分注意しましょう。
- (5) 除雪作業中は、雪を飛ばす方向に、人や車・建物がないことを確認しましょう。また、除雪機のまわりには絶対に人を近づけないようにしましょう。

▷問い合わせ／社団法人日本農業機械工業会／除雪機安全協議会 ☎03-3433-0415 URL <http://www.jfmma.or.jp>

## 青森県交通事故相談所のご案内

青森県交通事故相談所では

- ・どんな賠償請求ができるのか？
- ・損害賠償の額はどれくらいか？
- ・賠償金の支払いはどうしたらよいか？
- ・示談の仕方は？
- ・損害保険会社との交渉はどうしたらよいか？

など、専門相談員が相談に応じています。

突然、交通事故に遭うと、何をどうしたらよいか戸惑うのは当然です。交通事故でお困りのときは、お気軽に県の交通事故相談所へご相談ください。

- ◆相談は、無料です。個人の秘密は厳守します。
  - ◆面接相談、電話相談のほか、ファックスや手紙での相談にも対応します。
  - ◆相談される方は、次のことをあらかじめ確認して来所されると、相談が進めやすくなります。
- ①事故の日時・場所
  - ②事故の状況
  - ③けがの程度と入通院の状況
  - ④被害者・加害者の住所、氏名、年齢、職業
  - ⑤自動車の持ち主と自賠責保険及び任意保険の会社名
  - ⑥交通事故証明書（写し）
  - ⑦事故に関する通知文書など相談の参考になるもの



	相談場所	電話	相談日	相談時間
常設相談	〒030-8570 青森市長島1-1-1 青森県庁 北棟1階 青森県交通事故相談所	017-734-9235 (FAX兼用)	月曜日～金曜日 (土日、祝祭日、12月29日～ 1月3日除く)	8:30～17:15 ※面接相談は、事前に 電話予約してください。
移動相談	○交通事故相談所（青森市）へお出でになれない方のために、弘前市、八戸市、五所川原市、十和田市、むつ市の5市へ相談員が出向いて相談を受けることができます。○平成24年度は、弘前市・八戸市は月2回、五所川原市・十和田市・むつ市は月1回の予定で、弘前市は弘前市民生活センター、他の4市は各市役所市民相談室で実施します。○移動相談を希望する方は、事前に電話で交通事故相談所へ日時等を予約してください。			

# お知らせ



お問い合わせの際は、  
各課の内線番号を  
お伝え下さい。

役場 ☎58-2111 (代表)

## 厚生課

### インフルエンザ予防接種 費用助成について

村では、昨年度に引き続き、接種日に村に住民登録をしている全村民に対して、インフルエンザ予防接種費用に係る費用助成を実施しておりますが、今年度の助成期間は、平成24年1月31日(火)までです。詳細については、既に每户配布(平成23年10月20日付け)でお知らせしておりますが、接種を希望される場合は、指定医療機関に事前予約のうえ、早めに接種をしてください。

▽お問い合わせ／環境衛生係  
(内線152、153)

## 県税 納税証明書の交付申請について

納税証明書は、納税者の皆様の大切な情報を証明するものですので、窓口に来られた方の確認等を厳格に行わせていただいております。ご協力をお願いします。

県税の納税証明書の交付申請には下記のものが必要です。

### ○車検用納税証明書 (無料)

窓口に来られる方	必要な書類等
本人 (法人代表者)	本人確認できる書類 (運転免許証等)
	印章 (代表者印)
	自動車検証 ※コピー可
代理人	代理人の本人確認できる書類 (運転免許証等)
	代理人印章
	自動車検査証 ※コピー可
	本人からの委任状 (あらかじめ申請用紙を取り寄せるなどして所定の委任欄に納税義務者本人の記名押印をお願いします)

上記以外の納税証明書 (有料) ※手数料として1件につき県証紙400円が必要です。

窓口に来られる方	必要な書類等
本人 (法人代表者)	本人確認できる書類 (運転免許証等)
	印章 (代表者印)
	(自動車税の場合) 自動車検査証 ※コピー可
代理人	代理人の本人確認できる書類 (運転免許証等)
	代理人印章
	本人からの委任状 (あらかじめ申請用紙を取り寄せるなどして所定の委任欄に納税義務者本人の記名押印をお願いします)
	委任状に使用した本人 (法人代表者) 印の印鑑登録証明書
	(自動車税の場合) 自動車検査証 ※コピー可

※ 印鑑登録証明書は発行日から3ヶ月以内の原本を提示して下さい。

※ 納税して間もないときは領収書を提示してください。

▷お問い合わせ／中南地域県民局県税課 納税管理課 ☎32-1131 (内線279)

## 平成24・25年度 津軽広域水道企業団指名競争入札等参加資格審査申請受付要項

津軽広域水道企業団 (津軽事業部・西北事業部) では、指名競争入札等参加資格審査申請の定期受付を以下のとおり実施します。

- 対象** 当企業団が発注する下記業務の指名競争入札等に参加しようとする者及び随意契約の方法により契約の締結を希望する者  
 ①建設工事の請負業務 ②測量・建設コンサルタント等  
 ③業務委託 ④製造の請負・物件の買入・その他の契約
- 受付期間** 平成24年1月10日(火)から平成24年2月29日(水)まで (土、日、祝日を除く午前9時から午後4時)
- 有効期間** 2年間 (平成24年8月1日から平成26年7月31日)
- 提出先及び問い合わせ** 津軽広域水道企業団  
 津軽事業部 総務課 〒036-0342 黒石市大字石名坂字姥懐2 ☎52-6033  
 西北事業部 総務課 〒038-3131 つがる市木造千年33 ☎0173-42-7111  
 または津軽広域水道企業団ホームページ (<http://www.tusui.jp>) で確認してください。
- 提出書類** 各申請提出要領を参照してください。  
 提出要領及び提出書類は、ホームページからダウンロード、又は各事業部で配布しています。
- 申請方法** 持参・郵送どちらでもよい。  
 受付票が必要な場合は持参すること。(郵送の場合は返信用封筒(切手貼付、返送先記入)等を同封すること。)
- その他** 受付期間終了後は、一切受付をしません。

# 国民年金だより

▶問い合わせ／住民課保育年金係（内線161）  
弘前年金事務所 ☎27-1337

## 新成人のみなさん国民年金は20歳がスタート！

日本に住む20歳から60歳未満のすべての人は国民年金に加入し、保険料を納めることが義務付けられています。国民年金は、老後の生活保障だけでなく、万が一、病気やケガで障害が残ったときや、一家の働き手が亡くなったときなど、あなたやあなたの家族を守ってくれます。

**加入の手続きは、住民課保育年金係または弘前年金事務所へお尋ねください。**（20歳前に就職して厚生年金保険や共済組合に加入中の方は、加入手続きは不要です。）

なお、学生の方や収入が少なく保険料の納付が困難な方は、「学生納付特例」や「若年者納付猶予」など保険料の支払いが猶予される制度がありますので、国民年金の加入手続きと併せて申請してください。

■国民年金の給付には、3種類の基礎年金があります。

**老齢基礎年金**  
65歳から生涯受けられます

**障害基礎年金**  
病気やケガで障害の状態になった方が受けられます。

**遺族基礎年金**  
夫が亡くなったときに子のある妻または子が受けられます。

### 国民年金よくある質問

**Q. 第3号被保険者の認定の基準はどのようになっているのですか。**

第2号被保険者の被扶養配偶者で、20歳以上60歳未満の人は、日本国内に住所がない人を含めて、第3号被保険者になります。第3号被保険者の保険料は、配偶者が加入している被保険者年金制度から国民年金制度に対して、拠出金として拠出されますので、個別に納付する必要はありません。

なお、第2号被保険者の配偶者でも、扶養されていない配偶者の場合、たとえば、妻自身が自営業を営んでいて相当の収入のある場合は、第1号被保険者となります。被扶養配偶者であるかどうかの認定の基準は、健康保険等の被扶養者の取扱いを勘案して以下のように定められています。

第2号被保険者と同一世帯に属している場合は、次のいずれかに該当する配偶者を原則として被扶養配偶者とします。

①認定対象者の年間収入（失業給付金、年金等の収入を含みます）が130万円未満（障害厚生年金を受けられる程度の障害者の場合は180万円未満）であって、かつ、第2号被保険者の年間収入の2分の1未満であること。

②上の要件に該当しなくても、認定対象者の年間収入が130万円未満（障害者は180万円未満）であって、かつ、第2号被保険者の年間収入を上回らない場合には、その世帯の生計の状況を総合的に勘案して、第2号被保険者がその世帯の生計維持の中心的役割を果たしていると認められること。

また、第2号被保険者と同一世帯に属していない場合認定対象者の年間収入が130万円未満（障害者は180万円未満）であって、かつ、第2号被保険者からの援助による収入額より少ない場合には、原則として被扶養配偶者とします。

なお、この認定基準の実際の運用にあたっては、認定対象者が健康保険、船員保険や共済組合等の被扶養者として認定されている場合等は、これを尊重して認定されます。

## 年末年始休業のお知らせ

次の施設を以下のとおり休業(休館)させていただきます。

施設名	電話番号	休業(休館)期間
田舎館村役場	58-2111	平成23年12月 29日(木)から
中央公民館	58-2250	
埋蔵文化財センター	43-8555	平成24年1月 3日(火)
総合案内所 「遊稲の館」	58-4689	

## 放送大学4月入学生募集

放送大学では平成24年度第1学期（4月入学）の学生を募集中です。放送大学はテレビ等の放送を利用して授業を行う通信制の大学です。心理学・福祉・経済・歴史・文学・自然科学など、幅広い分野を学べます。詳しい資料を無料で送付致しますので、お気軽にお問い合わせ下さい。

○出願期間  
平成24年2月29日必着（インターネットでの出願も受付しています）

▶資料請求（無料）・問い合わせ／青森学習センター ☎38-0050  
八戸サテライトスペース ☎0178-70-1663  
放送大学ホームページ <http://www.ouj.ac.jp>

## 防災無線を聞き逃したら!!

防災無線で放送された内容を聞き逃した時は、下記の電話番号にかけると聞くことができます。是非ご利用ください。

☎58-2151

▶問い合わせ／総務課庶務係  
(内線222)

## 図書だより

### 新刊図書の紹介

- 断捨離 読むワークブック やましたひでこ/著 角川マガジンス
- 極北ラブソディ 海堂尊/著 朝日新聞出版
- 相性 三浦友和/著 小学館
- 4歳からのキッチン 渡辺ゆき/著 岩崎書店
- 突撃! 弘前城一もし、弘前城に敵が攻めて来たら! 知城元/著 北方新社
- 僕は自分が見たことしか信じない 内田篤人/著 幻冬舎
- カルトナーージュの基礎BOOK 日本ヴォーグ社
- 35日間世界一周!! 水谷さるころ/著 イースト・プレス
- さよなら、またね 中島末月/著 PHP研究所
- ハグくまさん ニコラス・オールランド/作 クレヨンハウス
- ノミちゃんのすてきなペット ルイス・スロポドキン/作 偕成社

▶問い合わせ／中央公民館図書室 ☎58-2250 ※上記の図書は1月上旬入庫予定です。

FMジャイゴウエーブ  
(平日お昼12時40分ごろ)  
でも放送します!

# Happy Birthday 1月生まれのおともだち



川部  
**齋藤 結心ちゃん**

平成19年1月1日生  
父…弘幸さん 母…恵子さん  
「下の歯が抜けました。成長しているんですね。人の体の神秘を感じます。」



諏訪堂  
**田澤 愛ちゃん**

平成23年1月4日生  
父…巧さん 母…彰子さん  
「一緒に遊んでくれるお兄ちゃん達が好きです。」



畑中  
**斉藤 美沙希ちゃん**

平成18年1月17日生  
父…英司さん 母…留美さん  
「ドラマを見ることと大きなおにぎりを食べることが大好きです!!」



畑中  
**佐々木 日和ちゃん**

平成20年1月14日生  
父…広和さん 母…有希さん  
「『女の子ポーズ』研究中です!」



八反田  
**細越 天晴くん**

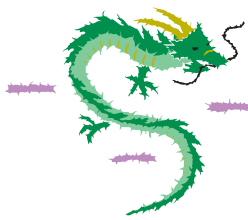
平成21年1月21日生  
父…健秀さん 母…理恵さん  
「3才おめでとう! 元気にたくましく育ってね。」



畑中  
**平田 萌愛ちゃん**

平成20年1月30日生  
父…武馬さん 母…可愛さん  
「好物はサーティワンのアイスとマクドナルドのポテト🍟ご飯いっぱい食べて大きくなってね!」

※広報では、2月生まれのお子さんの写真を募集中です。(1月20日締切) ①氏名(ふりがな) ②生年月日 ③住所 ④両親の氏名 ⑤コメントなどを書いて、総務課企画係まで郵送またはご持参下さい。写真は後日お返しします。



おくやみ申し上げます  
二階テツエ (75歳) 堂野前  
八木橋 博 (72歳) 和泉

原田 潤一 宮城県  
小野 恵里 垂柳  
荒谷 司 諏訪堂  
高谷 優子 弘前市  
岩間 晃 畑中  
浅利 恵 平川市

ご結婚おめでとうございます

阿保 遼耶くん (隆二) 田舎館  
金枝 昊 (信雄) 畑中  
山谷いくみらん (正栄) 前田屋敷  
山内 貴子 (信雄) 畑中

お誕生おめでとうございます

本村に現住所のある方を掲載しております。敬称略  
11/21〜12/10 受付

戸籍の窓

**あ**とがき  
明けましておめでとうございます。今年は辰年、龍すなわちドラゴンの年です。ドラゴンにちなんで今年は中日ドラゴンズを応援し、今さら坂本龍馬にかぶれ、ジャッキー・チェンよりブルース・リーを割合多めに観て過ごしていこうと思います。

今月の粗大ゴミ収集日は  
1月25日(水)です。

人権行政相談所開設  
とき 1月17日(火)  
ところ 役場一階相談室  
じかん 午前9時〜正午まで

夜間納税相談  
とき 1月25日(水)  
ところ 税務課窓口  
じかん 午後5時〜午後7時  
休日納税相談  
とき 1月29日(日)  
ところ 税務課窓口  
じかん 午前9時〜午後4時

1月の村税等の納期情報  
国民健康保険税 第7期  
介護保険料 第7期  
後期高齢者医療保険料 第7期  
納期限は1月31日(火)です