

# いなかだて

西小学校6年 田澤 さち 幸さん 書

11 ■ 2008 第 633 号

## こっち向いて 笑って～!!

田舎館中学校3年生を対象に「赤ちゃんふれあい教室」が10月9日～10日、村中央公民館大広間で行われました。今年で10回目を迎えた同教室には、生後3ヶ月から3歳までの乳幼児26人が協力。なかには中学生当時赤ちゃんふれあい教室に参加し、今回は父親として自分の子どもと一緒に参加した方もいました。

生徒たちは、普段触れ合うことが少ない赤ちゃんを前に、「かわいい」「あったかい」と何度も言って一緒になって遊んでいました。赤ちゃんを見守る生徒たちの笑顔がとても印象的でした。

### 今月のおもな内容

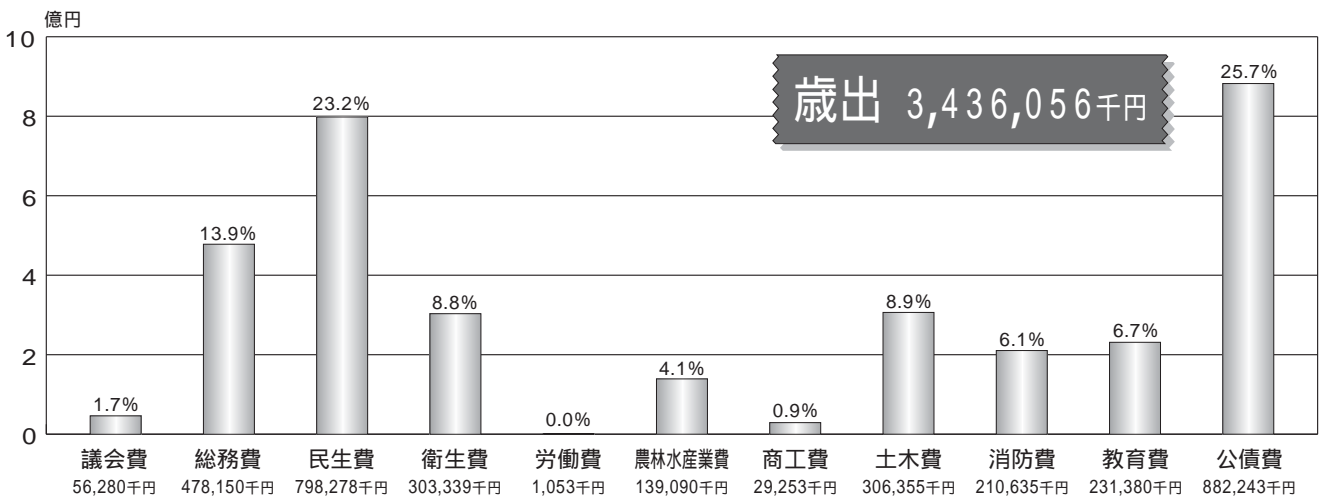
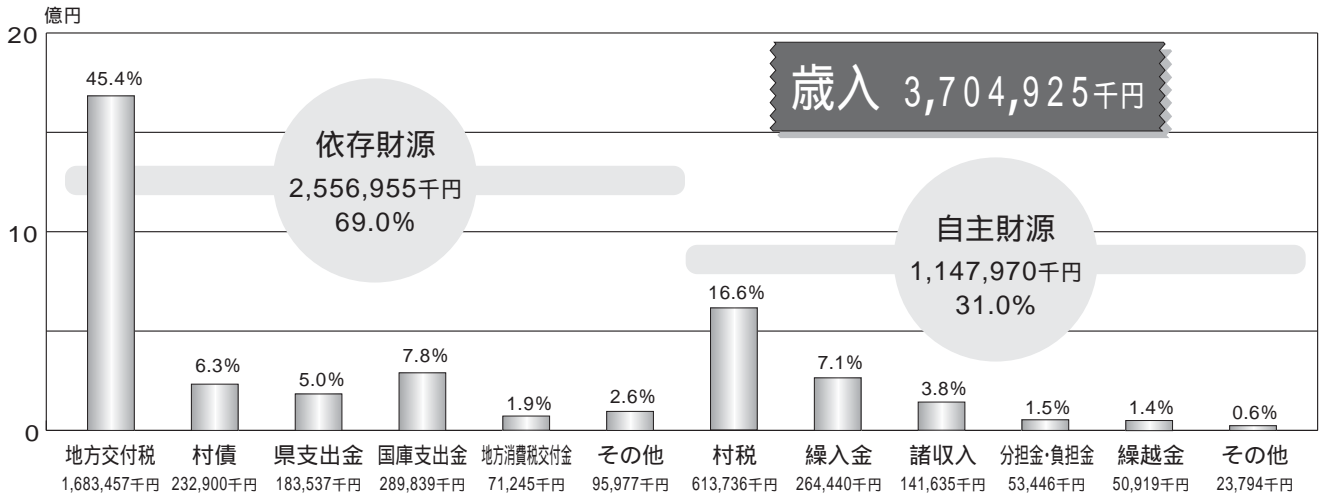
平成19年度決算	2
村長選・村議補欠選結果	3
稲刈り体験ツアー	4
話題いろいろ	4
津軽広域連合だより	11
お知らせ	12
戸籍の窓	14



平成  
19年度

# むらの家計簿を 公開します

平成19年度決算が先の定例会で承認されました。皆さんの納めた税金、国や県などから入ったお金はどのくらいで、どのように使われたのかまとめてみました。  
(千円単位の場合は千円以下を省略しています)



このような事業等に使われています

**総務費**

・部落行政経費補助金	4,281千円
・部落街灯電気料補助金	1,356千円
・FM放送運営委託料	1,000千円
・納税貯蓄組合補助金	6,384千円

**民生費**

・ほのぼのコミュニティ21推進事業委託料	5,178千円
・国民健康保険特別会計繰出金	62,704千円
・介護保険特別会計繰出金	100,475千円
・重度心身障害者医療費	10,174千円
・訓練等給付費	66,487千円

**衛生費**

・老人保健特別会計繰出金	59,477千円
・乳幼児はつらつ育成事業	7,531千円
・検診等委託料	1,250千円
・黒石地区清掃施設組合負担金	101,694千円

**農林水産業費**

・国営浅瀬石川地区土地改良事業負担金	8,185千円
・県営黒石川部地区一般農道整備事業負担金	16,117千円
・農業集落排水事業会計繰出金	14,057千円
・県営田圃空間整備事業負担金	5,775千円

**商工費**

・むらおこし推進協議会負担金	2,200千円
・村商工会補助金	3,465千円

**土木費**

・道路改良等工事費	45,327千円
・除雪対策費	29,478千円
・下水道事業会計繰出金	108,381千円

**消防費**

・黒石地区消防事務組合負担金	174,599千円
・小型動力ポンプ積載車(3台)	14,360千円

**教育費**

・奨学金貸与利子補給補助金	2,200千円
・垂柳遺跡環境整備事業委託料	1,550千円

特別・企業会計決算

<b>国民健康保険</b>		<b>老人保健</b>	
歳入	1,106,159千円	歳入	816,560千円
歳出	974,420千円	歳出	783,959千円

<b>介護保険</b>	
歳入	635,288千円
歳出	618,592千円

<b>農業集落排水事業</b>	
収益的収入	10,348千円
収益的支出	28,779千円
資本的収入	11,048千円
資本的支出	10,848千円

<b>下水道事業</b>	
収益的収入	76,857千円
収益的支出	274,009千円
資本的収入	224,500千円
資本的支出	272,280千円

<b>水道事業</b>	
収益的収入	219,614千円
収益的支出	225,082千円
資本的収入	141,100千円
資本的支出	216,189千円

# 鈴木孝雄氏が再選 村議補選は福地誠氏初当選

任期満了に伴う村長選挙が10月28日に告示され、11月2日に投票が行われました。立候補したのは、現職の鈴木孝雄氏(71)と前職の佐藤隆司氏(64)で、即日開票の結果、鈴木孝雄氏が3,299票で再選を果たしました。また、同日行われた村議会議員補欠選挙では、福地誠氏(56)が2,169票で初当選しました。

## ●村長選挙



**当選 鈴木孝雄 3,299票**

佐藤隆司 2,335票

有権者数	7,173人
投票者数	5,729人
有効投票	5,634票
無効・その他	95票
投票率	79.87%

## ●村議会議員補欠選挙



**当選 福地 誠 2,169票**

田中鐘吾 2,140票

山本喜仁 1,242票

有権者数	7,173人
投票者数	5,728人
有効投票	5,551票
無効・その他	177票
投票率	79.86%

有料広告

情報のグローバル化に「安全」「信頼」を求め



### ACS 株式会社 青森電子計算センター

本社 / 〒038-0031 青森市大字三内字丸山393番地270 Tel:017(761)5301  
 八戸支店 / 〒031-0081 八戸市柏崎一丁目10番16号(富士火災ビル3F) Tel:0178(44)0611  
 弘前営業所 / 〒036-8035 弘前市大字百石町27番1号(百石町ビル2F) Tel:0172(35)0882  
 東京支店 / 〒108-0014 東京都港区芝五丁目13番13号(サダカタビル4F) Tel:03(5443)7467

URL <http://www.acsc.co.jp>

# 田んぼアートを みんなで刈り取り

## 第16回 稲刈り体験ツアー

第16回稲刈り体験ツアーが10月5日に開催され、約800人が参加しました。  
また今年は田んぼアートをひと目見ようと約12万人が見物に訪れました。



今年の6月1日に行われた田植え体験ツアーでは、約1,500人が参加して「恵比寿様」と「大黒様」を手植えで描きました。それから4ヶ月。青々としていた田んぼアートも9月に入ると稲穂が黄金色に輝き始め、10月5日の収穫を迎えることが出来ました。その間、たくさん見物客が訪れ、今年は約12万人が訪れました。昨年の約24万人からは減少したものの、訪れた人たちは役場天守閣展望室からの雄大な眺めを堪能した様子でした。また、田舎館村面白い選挙推進協議会が同日、稲刈り体験ツアー参加者に投票率向上を目指し手作りマスコットを配布し、投票への参加を呼び掛けていました。

稲刈り体験ツアーの参加者には、今回収穫した米の引換券が渡され、11月8日～9日に開催された「収穫感謝祭&シクラメン市」において差し上げていました。



## 話題 いろいろ

### 村内3小学校でも稲刈り



村内の3小学校でも9月下旬に学校田の稲刈りが行われました。5月に植えた苗は、関係者の協力のもと順調に生育し、見事な稲穂に実りました。鎌で稲を刈るのが初めての児童は、なかなか上手いかない様子。一方、高学年ともなる鎌さばきも見事で、大きく実った稲を手際よく刈り取っていました。児童たちは黄金色に実った稲穂に顔を綻ばせ、11月中旬～下旬に行われる餅つき大会が待ち遠しい様子でした。

## 選りすぐりの作品



第43回田舎館村小中学校席書大会の審査会が10月6日、村文化会館で行われました。村内小中学校の児童生徒全員が、各学年の題目を小学1～2年は硬筆、小学3年～中学3年までが毛筆で作成。中学校の部門の審査にあたった永澤三澤先生は「個性がありおもしろみのある書体が多い」と感嘆した様子でした。入賞作品は「収穫感謝祭&シクラメン市」で展示されました。

## 健康はウォーキングから



青森県ウォーキング協会理事長の中嶋興志久氏を講師に招いて「楽しいウォーキング教室」が9月30日、村民体育館で開かれ約30人が参加しました。いつでもどこでも自由にできる運動として幅広い年齢層の方々が実践しているウォーキング。中嶋氏は「1日1万歩を目標に。なるべく階段を使うよう心がけましょう」などと講話。その後、全員で田んぼアート周辺をウォーキングしました。

## 自分たちの村を取材



田舎館中学校の1年生が10月16日、グループに分かれて職場訪問を行いました。総合学習の授業の一環で行われたもので、訪問先は役場、デイサービスセンター、田舎館消防署、ムツミテクニカ、村内の保育園など15ヶ所。生徒たちは、用意していた質問を対応した担当者に投げかけ、自分たちの社会環境について理解を深めたようでした。

## 朝は元気なあいさつから



村内3小学校では10月6日から西小学校を皮切りに7日が光田寺小学校、8日が田舎館小学校とそれぞれ「朝のあいさつ運動」が行われました。朝7時過ぎ、児童が校門前に姿を現すと声かけリーダーや先生たちが「おはようございます」と声をかけ、児童たちも大きな声であいさつを返していました。

## ケータイ所持に責任を持って



村内の教職員による田舎館村小中学校合同研究会で10月17日、ケータイ安全教室が開かれました。講師のドコモケータイ安全教室事務局が子どもたちの「ケータイ使用時間」「ネットトラブルの実態」などの現状を説明。講師は「怪しいサイトへ絶対にアクセスしない。被害者や加害者にならないためにも携帯電話関連の犯罪の手口や対処法を学ぶことが必要」と呼び掛けていました。

## 秋晴れのもと力走



第11回全国小学生クロスカントリーリレー研修大会青森県予選を兼ねた田舎館城下クロスカントリーリレー大会が10月19日、村役場周辺で開催され、全県から23チームが参加しました。男女混合による6区間で競われたレースは、野辺地小学校Aが見事初優勝を飾りました。沿道からは大きな声援が送られ、選手たちは秋晴れのもと必死にタスキを繋いでいました。

元気に成長しています



3歳児、1歳6ヶ月健診・相談が10月24日、村中央公民館で行われ、24組が受診しました。身体計測、聴覚検査、耳鼻科健診、歯科健診、内科健診などを行った子どもたちは、緊張した面持ちで診察を受け、それが終わるとホッとした表情を浮かべ元気に走り回っていました。また、付き添った親などは、歯科衛生士や保健師と歯みがきの仕方や育児について相談していました。

歴史に学ぶ



田舎館小学校の3年生が10月24日、総合学習の授業を利用して3班に分かれて田舎館城址、村役場、田舎館グリーンセンターを訪れました。田舎館城址を訪れたグループは田舎館城の歴史やそれにまつわる「さいかち」の樹について勉強。児童たちは、大きくそびえるさいかちを眺めながら約420年以上前に存在した田舎館城に思いをはせていました。

古代米を使った生け花



「田園」未来を築く会が主催する「生け花教室」が10月26日、村総合案内所「遊稲の館」で開催され、村内外から約20人が参加しました。講師の相馬正洋さんは「生け花のちょっとしたコツを覚えて頂ければ。とにかく楽しんでつくりましょう」と話しました。参加者たちは趣向を凝らし紫稲と黄稲を使った自分流の作品を作っていました。

資源を有効に



大袋部落会が主催する「平川の環境美化と資源活用」が10月26日、平川河川敷公園で行われ約30人が参加しました。参加者は河川敷に生育しているアカシアを伐採。それを利用して炭焼きを行ったり、えのきやなめこの菌を打ち込んだりしていました。参加者はキノコ栽培についての説明書ももらって、楷木を持ち帰っていました。

広報いなかだてに広告を掲載しませんか？

毎月第2木曜日に発行する「広報いなかだて」に掲載する有料広告を募集しています。自営業の方、会社経営の方、求人のお知らせなどこの機会にぜひご活用ください。

■**申込方法**／掲載したい月の前月の20日まで（例：12月号掲載の場合は11月20日まで）に申込書（総務課企画係で配布）に広告原稿案を添えて提出してください。

▷**問い合わせ**／総務課企画係 ☎58-2111（内線225）

広告の規格・掲載料

基準	規格（縦×横）	掲載料
1号	45ミリ×83ミリ	5,000円
2号	45ミリ×170ミリ	10,000円
3号	100ミリ×170ミリ	20,000円
4号（A4サイズ）	260ミリ×170ミリ	40,000円

# 「とっておきの津軽大賞コンテスト」 開催のお知らせ

津軽広域連合では、私達の住む「ふるさと津軽」の素晴らしさについて相互に理解を深め、人々に伝えていくことを目的として、「とっておきの津軽大賞コンテスト」を開催いたします。皆さんどしどし応募ください！

■募集ジャンル／①「写真」部門 ②「川柳」部門

■作品テーマ／「ふるさと再発見！」

地域の自然、祭り、伝統、史跡、風習、日常の風景など、皆さんが人々に伝えたい「ふるさと・津軽」の姿を作品にして応募してください。

■応募資格／津軽広域連合構成8市町村（弘前市、黒石市、平川市、藤崎町、板柳町、大鰐町、田舎館村、西目屋村）在住の方（年齢・経験等は問いません。）

■応募点数／①、②とも1人につき3作品まで

■申込方法／

- ① 写 真：作品の題名、撮影場所、撮影日と応募者の住所、氏名（ふりがな）、年齢、電話番号を明記したメモを作品の裏面に貼付のうえ、郵送してください。
- ② 川 柳：ハガキに応募作品と、その句を思いついた時の様子や心情などを書き添え、住所、氏名（ふりがな）、年齢、電話番号を明記のうえ、郵送してください。

■応募締切／平成21年1月16日（金） 当日消印有効

■各 賞／各ジャンルごとに各賞受賞者決定。

「最優秀賞」（各1点、賞状、商品券3万円）

「優 秀 賞」（各2点、賞状、商品券2万円）

「入 選」（各8点、賞状、商品券1万円）

※ 受賞者には副賞として市町村特産品詰合せセットを差し上げます。

※ 入賞者への通知については平成21年2月上旬を予定しております。

■作品発表等／受賞作品の紹介については、3月発行の広域連合だより及び広域連合ホームページにて発表します。また応募いただいた作品は、今後広域連合で作成するパンフレット、チラシ、ポスター等の印刷物に使用し、圏域PRに活用いたします。

■応募条件／【各部門共通】

- ・応募作品は、構成市町村にちなんだものに限り、
  - ① 写 真：構成市町村内で撮影された作品
  - ② 川 柳：構成市町村それぞれの特色や風習等を交えた句
- ・作品は未発表のものに限り、他のコンテスト等との二重投稿はご遠慮ください。
- ・応募作品の著作権は津軽広域連合に帰属することとします。応募作品は返却しません。
- ・応募者の個人情報については、当コンテスト以外での使用はいたしません。

【写真部門】

- ・応募作品のサイズは下記のとおりとします（組写真は不可）。  
フィルム：カラープリント、L判サイズ～四つ切りサイズ  
デジタル：フィルムと同サイズ（ただしプリンターから出力する場合はA4サイズ可）
- ・画像の合成・加工した作品については失格といたします。
- ・肖像権等、第三者の権利を侵害しないよう十分配慮くださるようお願いいたします。
- ・入賞作品については、フィルム写真はネガ（またはポジ）、デジタル写真は画像データ（JPEG等）を指定日までに提出していただきます。

■ご応募先・お問合わせ先／津軽広域連合 「とっておきの津軽大賞コンテスト」係

〒036-8276 弘前市大字樋の口町260番地4 ☎39-7200

ホームページ <http://www.net.pref.aomori.jp/tugarukoiki/>

# 村職員の給与・定員管理等を公表します

村では、職員数及び給与水準の適正な維持と広く村民の理解を得るため職員の給与・定員管理等を公表します。

## (1) 人件費の状況 (普通会計決算)

区分	住民基本台帳人口(年度末)	歳出額 A	実質収支	人件費 B	人件費率 B/A	前年度の人件費率
19年度	8,659人	千円 3,388,256	千円 268,869	千円 782,948	23.1%	25.5%

\* 人件費には、特別職に支給される給料、報酬等を含みます。

## (2) 職員給与費の状況 (普通会計予算)

区分	職員数 A (人)	給与費				一人当り給与費 (B/A)
		給料	職員手当	期末勤労手当	計 B	
20年度	75人	千円 304,338	千円 23,257	千円 116,099	千円 443,694	千円 5,916

\* 1 職員手当には退職手当を含みません。  
\* 2 給与費は、当初予算に計上された額です。

## (3) 職員の平均給料月額・平均給与月額及び平均年齢の状況 (普通会計 平成20年4月1日現在)

一般行政職			単純労務職		
給料(円)	給与(円)	年齢(歳)	給料(円)	給与(円)	年齢(歳)
341,601	358,692	46.07	298,033	318,100	51.08

\* 給与とは、扶養、住居、通勤、寒冷地の各手当の1ヶ月当りの額を含んだものです。

## (4) 職員の初任給の状況 (平成20年4月1日現在)

区分	田舎館村(国と同様)
一般行政職	大卒 172,200円
	高卒 140,100円

## (5) 職員の経験年数別・学歴別平均給料月額の状況 (平成20年4月1日現在)

区分	10年以上15年未満			15年以上20年未満			20年以上25年未満		
	大卒	高卒	平均	大卒	高卒	平均	大卒	高卒	平均
一般行政職	366,100円	230,200円	271,600円	303,000円	236,600円	-	-	-	-
単純労務職	-	-	-	-	-	-	-	-	-

## (6) 一般行政職の級別職員数の状況 (普通会計 平成20年4月1日現在)

級別	1	2	3	4	5	6	計
標準的な職務内容	主事補主事	主事	係長主査	課長補佐主幹主任主査	課長	課長	-
職員数(人)	11	5	15	28	7	2	68
構成比(%)	16.2	7.4	22.0	41.2	10.3	2.9	100.0

\* 1 田舎館村の給与条例に基づく給料表の級区分による職員数です。  
\* 2 標準的な職務内容とは、それぞれの級に該当する代表的な職務です。

## (7) 特別職の報酬等の状況 (平成20年4月1日現在)

区分	給料月額等	期末手当
給料	村長 708,000円	(19年度支給割合) 6月期 0.8月分 12月期 0.85月分 計 1.65月分
	副村長 573,000円	
報酬	議長 253,000円	(19年度支給割合) 6月期 0.8月分 12月期 0.85月分 計 1.65月分
	副議長 223,000円	
	議員 213,000円	

## (8) 職員手当の状況

期末勤労手当	〔平成19年度の支給割合〕 6月期 1.25月分 12月期 1.40月分 計 2.65月分	勤勉	0.725月分 0.725月分 1.45月分
退職手当	〔平成20年4月1日現在〕 〔支給率〕 自己都合 勤続20年 23.50月分 勤続25年 33.50月分 勤続35年 47.50月分 最高限度額 59.28月分	勸奨・定年 30.55月分 41.34月分 59.28月分 59.28月分	有
扶養手当	配偶者以外	配偶者有 6,500円 配偶者無 11,000円	1人につき6,500円 1人につき5,000円
住居手当	借家・借間	〔月額12,000円以上の家賃〕 1) このうち、月額23,000円以下 家賃-12,000円 2) 月額23,000円を超える場合 (家賃-23,000円) × 1 / 2 + 11,000円 (27,000円が限度)	月額 3,000円
通勤手当	交通用具使用者	2 km ~ 40km = 2,000円 ~ 20,900円	

\* 時間外、特殊勤務手当は省略します。

## (9) 部門別職員数の状況と主な増減理由 (平成20年4月1日現在)

部門	区分	職員数		対前年増減数	主な増減理由
		平成19年	平成20年		
一般行政部門	議会	2	2		
	総務	22	21	△1	欠員不補充
	税務	8	7	△1	//
	民生	15	13	△2	//
	衛生	6	5	△1	老人保健事務の減
	農水	8	7	△1	欠員不補充
	商工	1	1		
	土木	3	4	1	公営企業からの増
小計	65	60	△5		
特別行政部門	教育	17	16	△1	欠員不補充
	小計	17	16	△1	
公会計企業等部門	水道	5	4	△1	欠員不補充
	下水道	2	1	△1	//
	その他	5	6	1	後期高齢者医療、事務の増
	小計	12	11	△1	
合計	94	87	△7		

\* 職員数は一般職に属する職員数であり、地方公務員法の身分を保有する休職者、派遣職員などを含み、臨時又は非常勤職員を除いています。

## (10) 定員管理の数値目標及び進捗状況

①平成17年4月1日～平成22年4月1日における定員管理数値目標

平成17年4月1日	職員数	平成22年4月1日	職員数	純減数
99		82		△17

②定員管理数値目標の年次別進捗状況(実績)の概要

区分	職員数	16年	17年 A	18年	19年	20年	22年見込 B	B-A
		一般行政	職員数	82	72	69	66	61
	増減		△10	△3	△3	△5	△8	△19
教育	職員数	16	15	16	16	15	14	
	増減		△1	1	0	△1	△1	△1
公営企業等	職員数	12	12	12	12	11	11	
	増減		0	0	0	△1	0	△1
計	職員数	110	99	97	94	87	78	
	増減		△11	△2	△3	△7	△9	△21



## 児童扶養手当について

### 1. 児童扶養手当とは

父母の離婚などにより父親と生計をともにしない児童の母、又は父が身体などに重度の障害がある児童の母、あるいは母にかわってその児童を養育している方に対し、児童の健やかな成長を願って支給される手当です。

### 2. 手当を受けられる人

次のいずれかに該当する児童（18歳に達する日以降の最初の3月31日までの間にある者、障害児については20歳未満）を監護している母、又は母に代わってその児童を養育している人に支給されます。

- (1) 父母が婚姻（事実婚を含む）を解消した児童（離婚）
- (2) 父が死亡した児童（死亡）
- (3) 父が施行令に定める程度の障害の状態（年金の障害等級1級程度）にある児童で公的年金の加算対象となっていない児童（父障害）
- (4) 父の生死が明らかでない児童（生死不明）
- (5) 父から1年以上遺棄されている児童（遺棄）
- (6) 父が法令により引き続き1年以上拘禁されている児童（拘禁）
- (7) 母が婚姻によらないで懐胎した児童

### 3. 手当を受けられない人

次のいずれかに該当するときは、この手当は支給されません。

- (1) 母が婚姻の届出はしていなくても事実上の婚姻関係（内縁関係など）があるとき。
- (2) 手当を受けようとする母、又は養育者が、日本国内に住所を有しないとき。
- (3) 対象児童が日本国内に住所がないとき。
- (4) 対象児童が里親に委託されたり、児童福祉施設（母子生活支援施設・保育所・通園施設を除く）や少年院に入所しているとき。
- (5) 国民年金（老齢福祉年金を除く）、厚生年金、恩給などの公的年金給付を受けることができるとき。

### 4. 手当を受ける手続き

手当を受けようとする人の認定請求に基づいてのみ支給しますので、役場住民課で手続きをしてください。

### 5. 手当の額

手当を受けようとする人及びその配偶者又は扶養義務者の所得等に応じて支給制限（全部支給・一部支給・支給停止）があります。

全部支給は、月額41,720円です。一部支給は所得等に応じて月額41,710円から9,850円まで10円きざみの額です。なお、2人以上の児童を有する受給者に係る加算額については、第2子5,000円、第3子以降1人につき3,000円です。

## 特別児童扶養手当について

### 1. 特別児童扶養手当とは

精神又は身体に中度以上の障害があるため、日常生活において常時の介護を必要とする20歳未満の児童を養育している方に支給される手当です。

### 2. 手当を受けられる人

次のいずれかに該当する児童を監護している父母又は養育者

- (1) 精神の発達が遅滞しているため、日常生活において著しい制限を受ける状態（療育手帳でおおむねマルA、A、マルB）にあるとき
- (2) 身体に中度以上の障害又は長期の安静を必要とする状態（身体障害者手帳でおおむね1～3級）にあるとき
- (3) 精神障害などによって、日常生活において著しい制限を受けるとき

### 3. 手当を受けられない人

- (1) 手当を受けようとする父、母、養育者が、日本国内に住所がないとき。
- (2) 対象児童が日本国内に住所がないとき。
- (3) 対象児童が里親に委託されたり、児童福祉施設、身体障害者厚生援護施設、知的障害者援護施設等に入所しているとき。
- (4) 障害を支給理由とする年金を受けることができるとき。

### 4. 手当を受ける手続き

手当を受けようとする人の認定請求に基づいてのみ支給しますので、役場住民課で手続きをしてください。

### 5. 手当の額

1級該当者は、月額50,750円。2級該当者は、月額33,800円です。

# 誘致企業会 紹介コーナー

田舎館村誘致企業会は、会員の研修及び相互の親睦と福祉増進を目的として昭和60年に発足しました。現在は村内にある企業のうち29社で構成されており、村長との懇談会等の事業を行っています。第7回目の今回は、株式会社大 青森工場、有限会社今木地製作所を紹介します。

## 株式会社 大 青森工場 (工場長 飯島昌弘)

所在地/田舎館村大字川部字上船橋55-2 ☎43-8141

ホームページ/ <http://www.daiichi-net.co.jp>

設立(当村において)/平成11年11月

資本金/49,510千円

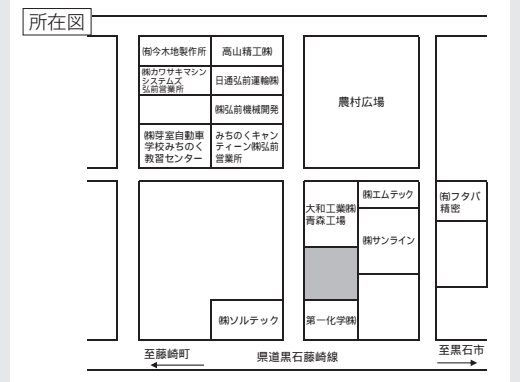
従業者数/14人

業種/電子部品梱包資材の製造(紙加工・PS成形)

主要製品(商品)/エンボスキャリアテープ、紙リール

キャッチコピー/確実に電子部品を保護。性能アップでコストダウン。

セールスポイント、PR等/メーカー機能として「リール」、「キャリアテープ」、「スリッター」、「テーピング」商社機能として「包装資材」の事業展開をしており、多様化するお客様のニーズにご満足いただける製造・サービスを提供いたします。



## 有限会社 今木地製作所 (代表取締役 今 道弘)

所在地/田舎館村大字川部字上船橋39-1 ☎43-8080

ホームページ/ <http://www.kon-wood.co.jp>

設立(当村において)/平成11年10月

資本金/33,250千円

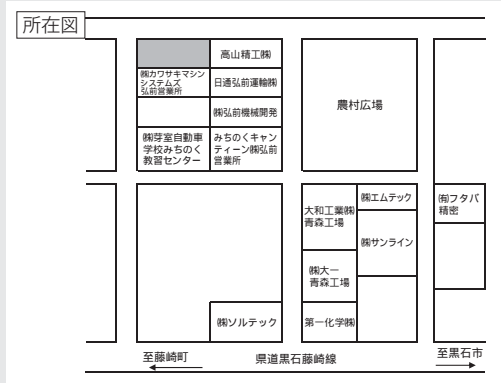
従業者数/11人

業種/製造業

主要製品(商品)/木質建材、什器、他木工品

キャッチコピー/KONWOODは、人の暮らしと地球環境にやさしい木質建材

セールスポイント、PR等/KONWOODは、環境リサイクル、グリーン購入法、ecoマーク認定品のMDF(中質繊維板)から産まれた木質建材。地球環境を守り、シックハウス対策済みで人にやさしく、暮らしに木のぬくもりを与える木質建材です。



津軽の話題満載

# 津軽広域連合だより

vol. 36

## 弘前市

### りんごごと米の収穫祭

今年も実り豊かな出来秋を迎え、秋の味覚がいつぱいの「りんごごと米の収穫祭」を開催します。

りんごごと米をはじめとした弘前産の農産物のおいしさや優れた点をPRし、地元農産物の消費拡大を図ります。

当日は、りんご公園で収穫したりんごや、市内の農家の皆さんが生産したりんご・米・野菜などの農産物、漬物や豆腐・もち・菓子などの農産物加工品を販売します。親子りんご皮むき大会やもちつき大会など、楽しいイベントも用意していますので、ぜひおいでください。入場は無料です。

▽とき 11月16日(日)

午前9時半～午後2時

▽ところ りんご公園 (弘前市清水富田字寺沢)

※当日は駐車場が込み合いますので、バスの利用や家用車に乗り合わせるなどしてご来園ください。

▽問い合わせ先 弘前市りんご農産課 (☎82・1636)



▲白熱するりんご皮むき大会

### ▼地元産品盛りだくさん!



## 藤崎町

### ふじフェスタ 2008・文化祭

ふじフェスタ2008では、役場駐車場「特設会場」にて展示即売を行います。地場産品はもちろんのこと、さまざまな分野からの出店を予定しています。どんな出店があるかは来てからのお楽しみ!

また、文化祭では、町文化協会や各種団体による作品展示が行われるほか、文化センターのホールを使用した芸能発表会も行われ、芸術の秋を彩ります。他にもさまざまなイベントが盛りだくさん。来て見て楽しいふじフェスタ2008・文化祭へぜひ足を運んでみてください。

▽とき 11月22日(土)の午前9時半～午後4時と23日(日)の午前9時～午後3時半(時間はいずれも予定)

▽ところ 藤崎町役場前駐車場、藤崎町文化センター(どちらも藤崎町西豊田1丁目)

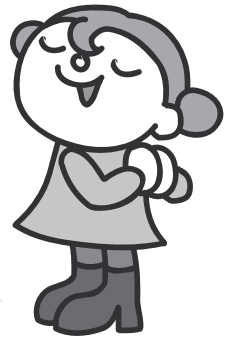
▽問い合わせ先 藤崎町秋まつり実行委員会(藤崎町企画課内、☎75・3111)

## 11・12月の主なイベント

	とき	イベント名	内容	問い合わせ先
11月	15日・16日	黒石りんごまつり	りんごを中心としたまちづくりを推進するために、りんごの即売会や市内業者による産業展を開催	同実行委員会(黒石市商工観光課内) ☎52-2111
	16日	りんごごと米の収穫祭	りんご皮むき大会や農産物加工品販売など	弘前市りんご農産課 ☎82-1636
	16日	第33回大鰐町文化祭(芸能発表会)	町文化協会会員などによる各種芸能発表会	大鰐町文化協会(三ツ橋志朗) ☎47-6689
	16日	染め物講習会	古代米を使ってハンカチなどの染め物体験をしてみませんか	田舎館村総合案内所「遊稲の館」 ☎58-4689
	22日・23日	2008岩木文化祭	紅白対抗かくし芸大会、子ども芸能発表、作品展示など	中央公民館岩木館 ☎82-3214
	22日・23日	ふじフェスタ2008・文化祭	地場産品などのさまざまな出店のほか、芸能発表会、展示品などが楽しめます	藤崎町秋まつり実行委員会(藤崎町企画課内) ☎75-3111
	28日～30日	平川市民文化祭2008	市民による歌や踊りなどの舞台発表や個性豊かな作品展示など	平川市生涯学習課 ☎44-1221
12月	29日・30日	第35回板柳町民祭	町民の活動や成果を披露。農産物などの即売会や各種体験コーナーもあります	板柳町総務課 ☎73-2111
	1日～2月28日	津軽ひろさき冬の旅	津軽三味線の演奏体験や、文化財のライトアップなどイベント満載	弘前市立観光館 ☎37-5501
	21日	正月飾り講習会	古代米を利用した正月飾り作り体験はいかがですか	田舎館村総合案内所「遊稲の館」 ☎58-4689

津軽広域連合は、弘前市・黒石市・平川市・藤崎町・板柳町・大鰐町・田舎館村・西目屋村の8市町村により介護及び障害程度区分認定審査・各種ソフト事業などの様々な事務事業を共同で実施する特別地方公共団体です。

# お知らせ



役場 ☎58-2111 (代表)

お問い合わせの際は、  
各課の内線番号を  
お伝え下さい。

## 建設課だより

### 平成20年住生活総合調査にご協力下さい

国土交通省では、都道府県、市町村の協力のもとに、12月1日、「平成20年住生活総合調査」を行うこととしています。この調査は、住生活に関する意識や意向についてお聞きするもので、国や地方公共団体の住宅政策を行う上で重要な資料となるものです。

田舎館村では、高田地区約8世帯が抽出され、調査をお願いする事となっています。11月21日から12月7日まで

の間、統計調査員証を持った調査員が、対象となった世帯を訪ねますので、調査にご協力をお願いします。

▽問い合わせ/建設課建設第二係(内線262)

### 「排水設備工事配管工認定・更新講習及び責任技術者更新講習」のご案内

排水設備工事関係各種講習会が、次のとおり実施されますのでお知らせします。

#### ◆配管工認定講習

とき：平成21年1月21日(水)

ところ：弘前市観光館研修室

受講料：7千円

#### ◆責任技術者更新講習

とき：平成21年1月22日(木)

ところ：弘前駅前市民ホール

受講料：7千円

#### ◆配管工更新講習

とき：平成21年1月23日(金)

ところ：弘前駅前市民ホール

受講料：5千円

#### ◆申込書の配布時期

11月28日(金)から

#### ◆申込書の配布場所

建設課下水道係

◆申込方法/11月28日から12月16日(火)までに所定の書類を添えて、直接建設課下水道係まで。

※配管工認定講習の受講資格には一定の条件があります。

※更新講習の対象者については資格有効期限が平成21年3月31日までの方です。※講習会場は他会場もあります。また、講習時間については住所により異なりますので、詳しくはお問い合わせください。

▽問い合わせ/建設課下水道係(内線275)

## 教育課だより

### 平成20年度成人式のお知らせ

▽日時 平成21年1月11日(日) 午後2時

▽場所 式典：文化会館ホール  
記念パーティー：中央公民館ホール

▽対象者 昭和63年4月2日～平成元年4月1日まで生まれた方

▽問い合わせ/中央公民館 ☎5812250

## その他

### 法務局なんでも相談所開設

青森地方法務局弘前支局、

弘前人權擁護委員協議会では、「人權週間(毎年12月4日～10日)」にちなんで、「法務局なんでも相談所」を開設いたします。

相談は無料、秘密は厳守いたしますので、土地や建物の登記の問題、遺言等の公正証書に関する問題、戸籍・供託に関する問題、近隣・家庭内・学校・職場の問題など、また、どこに相談したら良いかわからないでお困りの方はお気軽にご相談ください。

人権擁護委員、法務局職員、公証人、司法書士、土地家屋調査士が相談に応じます。

▽日時 11月29日(土) 10時～15時

▽場所 青森地方法務局弘前支局

▽問い合わせ 青森地方法務局弘前支局総務課 ☎2611150

### 「指名手配被疑者の検挙に御協力を」

平成20年9月末現在、全国の警察から指名手配されている者は、警察庁指定特別手配被疑者として地下鉄サリン事件などで特別手配しているオウム真理教関係被疑者3人を始めとして、約1,700人に上っております。

これらの被疑者は、殺人、強盗等の凶悪事件、暴行、傷害等の粗暴事件、窃盗事件、詐欺、横領等の知能犯事件などに關して手配されており、再び犯行を繰り返すおそれがあるため、早期に検挙しなければなりません。

警察では、特に重大な犯罪の被疑者を選定して、11月中旬に全国警察の総力を挙げて追跡捜査を行うこととし、これら被疑者の早期検挙に取り組んでいるところです。

この指名手配被疑者の発見に向けた各種捜査活動には、国民の皆さんのご協力が是非とも必要です。

指名手配被疑者によく似た人を見つけたといった情報など、どんなわずかなことでも結構ですので警察に通報していただくようお願いいたします。

▽問い合わせ/黒石警察署 ☎5212311



## りんご共済「被害限定補償」 来年産申込受付中

ひろさき広域農業共済組合では、来年産におけるりんご共済「被害限定補償」の申込みを受け付けております。

- 対象となる災害…風害・ひょう害・凍霜害
- 対象となる割合…2割～3割以上の被害から共済金が支払われます（加入方式によって異なります）

### 【掛金と補償額について】

申込は箱数で申込み、掛金はおおよそ1箱41円～（「ふじ」の場合）。補償額はおおよそ1箱2,400円～（「ふじ」の場合）です。なお、品種・加入方式等によって異なります。掛金の半分は国が負担し、防風ネット等があればさらに割引となります。また、3年間被害が無ければ掛金の一部が払い戻しとなります。

※加入申込締切日…平成21年3月25日まで

詳細については下記までお問い合わせください。

▷お問い合わせ／ひろさき広域農業共済組合 ☎28-5700

## インフルエンザ予防接種の 一部助成について

村では接種費用の一部を助成し、下記のとおりインフルエンザ予防接種を実施します。

インフルエンザ予防接種希望者は、下記医療機関へ直接お申し込みください。

### 1) 対象者

- ①接種日で満65歳以上の方
  - ②接種日で満60歳以上満65歳未満の方で、心臓若しくは呼吸機能又はヒト免疫不全ウイルスによる免疫機能に障害を有する方
- ※義務ではありません。本人の希望接種になります。

### 2) 接種期間 平成20年11月4日(火)～平成20年12月19日(金)

### 3) 申し込み

下記医療機関へ、事前に直接申し込んでください。

### 4) 接種費用

- ①本人負担1,000円（※村内医療機関で接種の場合）
  - ②生活保護者無料
- ※接種した医療機関へお支払いください。  
※領収書を厚生課窓口へ持参しても、助成はいたしません。

### 5) 持参するもの

- ①本人負担金
- ②本人確認できるもの（運転免許証、健康保険証など）

### 6) 接種できる村内医療機関

医療機関名	接種受付時間	備考
田舎館診療所 (58-2220)	午前9:30～午前11:30	日・祝日は休み
光田寺診療所 (58-2306)	午後4:00～午後5:00	土・日・祝日は休み
津軽三育医院 (75-3755)	午後3:00～午後5:00	水・金・土は休み

※医療機関の都合により変更もあり得ますので、事前に医療機関に確認してください。

▷お問い合わせ／厚生課環境衛生係 ☎58-2111（内線152）

## 田舎館村誌発売中

上巻……弥生米の終着駅

中巻……弥生の里の個性 村内の方は各巻1,500円

下巻……花咲く弥生の里 村外の方は各巻3,000円

- 発売所／中央公民館 ☎58-2250
- 埋蔵文化財センター ☎43-8555
- 喫茶「アイナック」 ☎58-2111（内線403）

## 製造事業所のみなさまへ

経済産業省では、工業統計調査を平成20年12月31日現在で実施します。

工業統計調査は、製造業を営む事業所を対象として、その活動実態を明らかにすることを目的として調査します。

調査結果は、国や地方公共団体の行政施策の重要な基礎資料として利用されるとともに、企業、大学などでの研究資料、小・中・高等学校の教材など、広く利用されているところです。

みなさまからご提出していただく調査票については、統計法に基づき調査内容の秘密は厳守されますので、正確なご記入をお願いします。

▷お問い合わせ／総務課企画係 ☎58-2111（内線225）

## 戦後海外から 引き揚げて来られた方々へ

税関では戦後、海外から引き揚げて来られた方々からお預かりしました、約87万件余りの下記のような未返還の保管証券類をお返ししております。

- 終戦後、海外から引き揚げて来られた方々が、上陸地の税関・運輸局に預けられた通貨・証券。
- 帰国後に樺太（真岡、大泊、豊栄、留多加など）、満州（瀋陽、吉林、撫順、鞍山など）にあった在外公館、日本人自治会に預けられた通貨・証券等のうち日本に返還されたもの。

### 【保管証券類とは…】

税関が保管している通貨・証券類には、携帯輸入が禁止された一定額を超えたものについて上陸港で引揚者から税関が預かった『上陸港扱いの保管物件』。外地からの引き揚げの際、在外公館又は日本人自治会へ寄託され、最終的に税関に移管された『外地扱いの保管物件』があります。

返還の請求はご本人でなくご家族の方々でも構いません。『もしかしたら家にも…』とお気付きの方は、お気軽に最寄の税関までお問い合わせ下さい。

▷お問い合わせ／函館税関監視部統括監視官部門

☎0138-40-4244 又は 青森税関支署☎017-734-0780

# Happy Birthday 11月生まれのおともだち

FMジャイゴウェーブ  
(平日お昼12時40分ごろ)  
でも放送します!



畑中 佐々木 琉偉くん

平成17年11月6日生  
父…智彦さん 母…順子さん  
「ゴーオンジャー大好きで“ウィッシュ”」



畑中 阿保 京芳ちゃん

平成17年11月24日生  
父…貴弘さん 母…幹子さん  
「ヤーレーヤー!アッ!畑中のねぶたつ子!アッ!今でもさけんです(笑)」



高田 中山 琴心ちゃん

平成19年11月26日生  
父…善貴さん 母…京子さん  
「10ヶ月で歩きました!お姉ちゃんと仲良く遊んでいます。」

※広報では、12月と1月生まれのお子さんの写真を募集中です。①氏名(ふりがな)②生年月日③住所④両親の氏名⑤コメントなどを書いて、役場総務課企画係まで郵送またはご持参下さい。写真は後日お返しします。

12月生まれ→11月21日  
1月生まれ→12月8日

### 人口と世帯

(平成20年10月末日現在)

男	4,116人(+6)
女	4,508人(+1)
計	8,624人(+7)
世帯数	2,519世帯(+2)

( )は前月との比較

### 戸籍の窓

9/21~10/20 受付

本村に現住所のある方を掲載しております。敬称略

**お誕生おめでとうございます**

福原 凱 <small>がいくん</small>	白塚 滯 <small>れいあ</small> 亜 <small>あ</small>	齊藤 明 <small>あかり</small> 花 <small>はな</small> 莉 <small>り</small>	鈴木 沙 <small>さ</small> 羅 <small>ら</small>	敦賀 美 <small>み</small> 里 <small>り</small>	荒井 七 <small>なな</small> 星 <small>せ</small>	森川 結 <small>ゆうな</small> 菜 <small>な</small>
(周平) 堂野前	(美和) 二津屋	(英司) 畑中	(千尋) 高田	(大史) 畑中	(陽) 和泉	(智章) 豊蒔

### 県内の交通事故概況 (10月末日現在)

( )は1月からの累計

	10月	
	県内	村内
件数	513 (5,180)	7 (29)
死者	5 (56)	1 (2)
傷者	661 (6,469)	8 (37)

### 今月の粗大ゴミ収集日は 11月26日(水)です。

**おくやみ申し上げます**

工藤 富夫 (66歳)	諏訪堂
小野 ミワ (76歳)	高樋
菅井 柁一 (85歳)	新町
中村 壯 (83歳)	新町

**結婚おめでとうございます**

岩淵 伸也	黒石市
中村 美幸	東光寺
下山 真琴	弘前市
葛西 智美	大根子
葛西 智学	大根子
工藤由美子	黒石市
藤森 実	大阪府
村上由紀子	黒石市
小野 嘉栄	垂柳
古川 亜紀	二津屋
田澤 卓史	平川市
高井 理美	諏訪堂



### 今月の題字

名前：田澤 幸さん  
学校：西小学校6年  
地区：諏訪堂  
一言：「今シーズンのソフトボールの試合は終了。最近、好きなテレビドラマを見るのが楽しみです。」

### あ と が き

11月に入り、寒さが増してきました。冬がもうすぐやってきます。タイヤ交換もそろそろでしょうか。子どもの頃は雪が降るのがとても楽しみでしたが、今は「降らないで!!」と願う気持ちの方が…。

### 人権・行政相談所開設

とき 11月19日(水)  
12月4日(木)

ところ 役場一階相談室

じかん 午前9時~正午まで