

# いなかだて

光田寺小学校6年 鈴木汐音<sup>しおん</sup>さん 書

7 2008 第 629 号

## 自分でしっかり出来るかな？

村内の3小学校では、1年生から6年生までを対象としたむし歯予防教室が5月27日～6月27日の日程で行われました。光田寺小学校の1年生たちは6月12日、赤い「カラーテスター」を自分で歯に塗って歯みがきに挑戦。多くの児童にみがき残しがあり、野呂恵美子歯科衛生士の指導に従って歯の正しいみがき方を学んでいました。野呂衛生士は「小学校3年生くらいまでは仕上げみがきをしてもらってください」と児童たちに呼びかけていました。

### 今月のおもな内容

村議会6月定例会	2
話題いろいろ	5
誘致企業会紹介コーナー	10
広域連合だより	11
お知らせ	12
戸籍の窓	14

広報の早期配布にご協力をお願いします。



# 村議会 6月定例会

6月13日～18日まで第2回田舎館村議会定例会が開かれました。17日には相馬繁議員、鈴木和久議員、阿保淳之進議員が一般質問を行いましたので、主な内容を要約してお知らせします。

## 可決された主な案件

### 予算関係

- ・平成20年度一般会計補正予算
- ・平成20年度国民健康保険特別会計補正予算
- ・平成20年度老人保健特別会計補正予算
- ・平成20年度介護保険特別会計補正予算
- ・平成20年度下水道事業会計補正予算
- ・平成20年度水道事業会計補正予算

### 条例関係

- ・国民健康保険税条例の一部を改正する条例
- ・乳幼児医療費給付条例の一部を改正する条例
- ・ひとり親家庭等医療費給付条例の一部を改正する条例
- ・重度心身障害者医療費助成条例の一部を改正する条例

### 人事案件

- ・固定資産評価審査委員会委員の選任について  
(境森・竹内一雄氏が選任されました)

### 報告

- ・土地開発公社の経営状況について
- ・株式会社アイナックの経営状況について

### その他

- ・財産の取得について  
(小型動力ポンプ付積載車2台)

## 村議会一般質問

### 相馬 繁 議員

**問** ①田舎館小学校の耐震化と補助金施設の基準緩和について  
**答** (ア)改築計画の前倒しは。(イ)村内小学校の統合は。(村長) 3小学校の児童数は減少して行く傾向にあり、平成26年度では3小学校合計の児童数は362名になり、今年度より37名の減少が見込まれています。これにより活発なスポーツ活動の存続も厳しく

なることが予想され、子ども達にとっても決して好ましい状態ではないと考えます。田舎館小学校の耐震化に伴う改築及び村内小学校の統合については、財政の健全化に配慮しながら、将来の望ましい本村の教育の将来像を教育委員会と連携しながら検討し、結論を出すべきだと考えます。  
**問** (ウ)福祉施設への転用は。  
**答** (村長) 統合問題と並行して討議し、多くの意見を聞きながら、最善の方向性を見

出したいと考えています。  
**問** ②農業生産統計削減等の対応について  
**答** 本村の対応は。(村長) 既存の調査であればそれを有効活用し、特に必要なものは調査したいと思えます。各種事業計画の策定に必要な面積や販売量等については、その関連団体・組織体からの実績収集で対応して行きたいと考えています。  
**問** ③ふるさと納税制度について  
**答** (ア)ふるさと納税制度をどのように認識しているか。(村長) 「自らが生まれ育った地域や関わりが深い地域等を応援したい」という想いから、市町村等に寄附をした場合に、住んでいる自治体の個人住民税から寄附金額に応じて一定額を控除するもので、「ふるさと」を離れても生まれ育った地域に貢献できる制度」であり、村としても有り難い制度であります。

**問** (イ)本村の取り組みは。  
**答** (村長) 税務課と総務課で連携を取り、遺漏のないよう進め、税条例の整備等に配慮して行きたいと考えます。  
**問** ④新体制の多重債務者の窓口相談について  
**答** (ア)窓口相談の現状は。(村長) 19年度、村の相談件数は0件であります。  
**問** (イ)新体制への対応は。(村長) 所管である産業課商工労働係で対応することになります。相談を受け相談カードを作成するにあたっては、相談マニュアルによりの確な対応と弁護士等への誘導を速やかに進めたいと考えています。  
**問** ⑤成年後見制度に関する条例の制定について  
**答** (村長) 平成18年9月29日付で「田舎館村長による成年後見制度等開始の審判の申立て要綱」を定め、同年10月1日から施行しております。これまで、利用者がなく予算化しておりませんが、その見込みがあれば速やかに予算措置をしたいと思えます。ただし、知的障害者等の利用者が増加している一方で、この制度の利用が有効と認められている

**問** (イ)ふるさと納税制度をどのように認識しているか。  
**答** (村長) 「自らが生まれ育った地域や関わりが深い地域等を応援したい」という想いから、市町村等に寄附をした場合に、住んでいる自治体の個人住民税から寄附金額に応じて一定額を控除するもので、「ふるさと」を離れても生まれ育った地域に貢献できる制度」であり、村としても有り難い制度であります。

**問** (イ)本村の取り組みは。  
**答** (村長) 税務課と総務課で連携を取り、遺漏のないよう進め、税条例の整備等に配慮して行きたいと考えます。ただし、知的障害者等の利用者が増加している一方で、この制度の利用が有効と認められている



**問** (ア)危険状況の認識は。

**答** (村長) 村としても歩道等の設置が必要な通学路

**問** (イ)短命村の返上対策は。

**答** (村長) 40歳以上の基本健診やがん検診等を勧め

**問** (イ)図書更新の推進を。

**答** (教育長) 寄贈運動を高

**問** (イ)図書更新の推進を。

**答** (教育長) 寄贈運動を高

**問** (イ)図書更新の推進を。

**答** (教育長) 寄贈運動を高

**問** (イ)図書更新の推進を。

**答** (教育長) 寄贈運動を高

**問** (イ)図書更新の推進を。

**答** (教育長) 寄贈運動を高

**問** (イ)図書更新の推進を。

**答** (教育長) 寄贈運動を高

**問** (イ)図書更新の推進を。

**答** (教育長) 寄贈運動を高

**問** (イ)図書更新の推進を。

**答** (教育長) 寄贈運動を高

**問** (イ)図書更新の推進を。

**答** (教育長) 寄贈運動を高

**問** (イ)図書更新の推進を。

**答** (教育長) 寄贈運動を高

**問** (イ)図書更新の推進を。

**答** (教育長) 寄贈運動を高

**問** (イ)図書更新の推進を。

**答** (教育長) 寄贈運動を高

**問** (イ)図書更新の推進を。

**答** (教育長) 寄贈運動を高

**問** (イ)図書更新の推進を。

**答** (教育長) 寄贈運動を高

**問** (イ)図書更新の推進を。

**答** (教育長) 寄贈運動を高

**問** (イ)図書更新の推進を。

**答** (教育長) 寄贈運動を高

**問** (イ)図書更新の推進を。

**答** (教育長) 寄贈運動を高

**問** (イ)図書更新の推進を。

**答** (教育長) 寄贈運動を高

**問** (イ)図書更新の推進を。

**答** (教育長) 寄贈運動を高

**問** (イ)図書更新の推進を。

**答** (教育長) 寄贈運動を高

**問** (イ)図書更新の推進を。

**答** (教育長) 寄贈運動を高

**問** (イ)図書更新の推進を。

**答** (教育長) 寄贈運動を高

**問** (イ)図書更新の推進を。

**答** (教育長) 寄贈運動を高

**問** (イ)図書更新の推進を。

**答** (教育長) 寄贈運動を高

**問** (イ)図書更新の推進を。

**答** (教育長) 寄贈運動を高

**問** (イ)図書更新の推進を。

**答** (教育長) 寄贈運動を高

**問** (イ)図書更新の推進を。

**答** (教育長) 寄贈運動を高

**問** (イ)図書更新の推進を。

**答** (教育長) 寄贈運動を高

**問** (イ)図書更新の推進を。

**答** (教育長) 寄贈運動を高

**問** (イ)図書更新の推進を。

**答** (教育長) 寄贈運動を高

**問** (ア)要因と現状分析は。

**答** (村長) 平成17年市区町

**問** (イ)図書更新の推進を。

**問** (イ)図書更新の推進を。

**問** (イ)図書更新の推進を。

### 鈴木 和久 議員

①学校給食について

**問** (ア)アンケート調査の内容と進捗状況について

**答** (教育長) 保護者に対するアンケート調査の素案はでき、現在再吟味中です。

また児童・生徒に対しても実施する考えで、調査項目を作成中です。対象者は、保育園に入所している幼児の保護者及び小中学校の児童・生徒とその保護者を考えています。

**問** (イ)アンケート調査を夏休み中に実施出来ないか。

**答** (教育長) 夏休み後には実施したいと考えています。

**問** (ウ)学校給食に対するプランは。

**答** (教育長) アンケート調査を実施後、回収したデータに集計と分析をします。学校給食実施については、財源の健全化も考慮しなければならず、緊急性を要する「本村の学校教育の将来像」についての問題を優先し結論づいた後、実施の是非について協議した方がよいと考えております。

②集中改革プランについて

**問** (ア)公債費比率と見通しは。

**答** (村長) 19年度末の3ヶ年平均の実質公債費比率については、26.7%ぐらいの見込みであります。また、今後の見通しについては、現在の財政環境の中で3ヶ年平均は、20年度で24%と想定しており、以降、早期健全化基準である25%を超えない方向での運営になるものと考えます。

**問** (イ)集中改革プランでの三役、議員、職員の現在までの改善内容と実績効果額は。

**答** (村長) 村では18年度以降、予算編成が難しい状況にあることから、17年度早々に村独自の歳出削減に取組み、1節の報酬から19節の負担金補助及び交付金までのおよそ40ヶ所について削減・廃止等、議会の率先した判断をいただきながら多方面にわたる厳しい削減をお願いし、ご協力を得ながら実施してきております。

これにより、今の村財政がある訳であり、安定した行財政運営に邁進するとともに、これが田舎館村集中改革プラ

ンの基であります。

また改善内容等は、17年度から20年度予定までの4年間についてお答えしますが、まず、三役等については期末手当50%カット(月額給料に換算すれば165%カットに相当)、旅費の日当廃止で1千776万8千円程度の削減効果額。次に議員については、費用弁償の支給廃止、期末手当50%カット(月額報酬に換算すれば165%カットに相当)、旅費の日当廃止、議員定数を5人削減で4千895万9千円程度の削減効果額。次に職員については、17年3月から20年3月までの計22人の職員が退職で正職員は不補充、期末手当0.3ヶ月カット(月額給料に換算すれば約26%カットに相当)、管理職手当50%カット、保育手当廃止、旅費の日当廃止、厚生会補助金廃止で3億8千547万5千円程度の削減効果額。以上、トータルで4億5千220万2千円程度の削減効果額を見込んでおります。

③小中学校からの要求要望等について

**問** (ア)教師、PTAからの要求や施設の修繕等の要望は。

**問** (イ)対応について

**答** (教育長)他市教育委員会が実施している各種研修講座等に積極的に受講するよう指導しています。またスポーツ少年団関係者の意見や要望を参考にして、今後の活動の在り方について模索していきたいと考えています。

学校施設に対する修繕等については、担当課職員と現場視察をし、校長と対応策を話し合い、すばやい対応を心がけており、光小の「暗渠排水ポンプ修理工事」等も補正予算に計上しています。

④後期高齢者医療制度について

**問** (ア)村から見た問題点は。

**問** (イ)問題点が多すぎると思いますが。

**答** (村長)この4月から老人保健制度に変わり、全市町村が加入する青森県後期高齢者広域連合を運営主体とする後期高齢者制度が始まり、規定に基づき事務分担を行い、事務的には順調に行われている

と思います。テレビ等で報道されている通り、本村でも「保険証はどうなるのか」、「年金からの保険料天引きはなぜするのか」等の問い合わせがあり、これらについてはその都度説明をし、ご理解を頂いております。国でも、問題点の対応策を講ずる報道がされていますが、一刻も早く被保険者の不満が取り除かれるよう望んでおります。

**問** (ウ)元の医療制度へ戻した方がいいのでは。

**答** (村長)国で様々な議論がなされていますので、その推移を見守りたいと思います。

⑤農業問題について

**問** 村と農協がタイアップした農政支援対策としては。

**答** (村長)灯油の高騰で農家経営が厳しい状況は認識していますが、12月定例会でもお答えした通り、村単独での支援は困難かと考えます。

ただ、事業推進については積極的に国・県の補助事業を活用して、農家の要望に出来るだけ対応して行きたいと思

います。

阿保 淳之進 議員

①選挙の投票時間繰り上げについて

**問** 光熱費削減・CO<sub>2</sub>削減につながるのでは。

**答** (選挙管理委員長)公職選挙法第40条に「投票所は、午前7時に開き午後8時に閉じる」と明記されており、現在は繰り上げを考えておりませんが、期日前投票については、不在者投票より簡素化された上、土日も午後8時まで開いております。投票時間を短縮することで、光熱費削減になるかもしれませんが、それらのことについても、今後、県内の市町村の動向を踏まえ検討して参りたいと思います。

②妊婦健診の公費負担回数について

**問** 少子化対策の一環としてどのようにお考えか。

**答** (村長)妊婦健診は妊娠中の母体と胎児の健康維持を図ることから、その重要性は申すまでもない所であり、村ではこの4月から健診回数の公的負担を2回から5回に増や

し、経済的負担の軽減を図られ定期的に健診を受けられるよう努めております。少子化対策の一環として、この妊婦健診の公的負担は欠くことのできないものと考えておりますので、財政状況を見ながらになります。今後、公的負担の健診回数増の方向で考えながら、安心して妊娠・出産が迎えられるように努めて参りたいと思います。

し、経済的負担の軽減が図られ定期的に健診を受けられるよう努めております。少子化対策の一環として、この妊婦健診の公的負担は欠くことのできないものと考えておりますので、財政状況を見ながらになります。今後、公的負担の健診回数増の方向で考えながら、安心して妊娠・出産が迎えられるように努めて参りたいと思います。

有料広告 黒石に銘菓あり

7月12日(土) リニューアルOPEN



思わずにっこり、おいしいお菓子

シヤオン甘洋堂

黒石市役所向かい  
Tel 0172 (52) 4688

# 話題 い り り

## 村民のご理解とご協力を



6月2日～4日、6日、12日の計5日間、家庭ごみ減量・有料化についての住民懇談会が前田屋敷老人福祉センターや村中央公民館等で開かれました。今年2月の村ごみ減量・有料化検討委員会からの答申を受けるかたちで説明会を実施。担当者がごみの現状等について説明を行い、村民からは「有料化の時期は」「ごみ袋の料金はいくらか」等の質問がなされ、活発な議論が交わされました。

## 大きな足跡



田舎館小学校の5～6年生が6月4日、村中央公民館裏の水田に紫稲と黄稲を使って「弥生人の足跡」を描きました。同小では貫頭衣を着て昔ながらの田植えを行っていますが、今年は場所を「遊稲の館」周辺の弥生体験田へ移動したため、役場天守閣からも見えるこれまでの水田に「ミニアート」を行うことに。児童たちは慣れた手つきで田植えを行い、完成が楽しみな様子でした。

## 日頃の感謝を込めて



村連合婦人会の会長稲葉昌子さん、副会長福士千代子さん、佐々木久子さんの3名が6月13日、父の日を前に鈴木村長、工藤議会議長、阿保教育長へ花束をプレゼントしました。この花束のプレゼントは毎年恒例となっており、「お仕事お疲れ様です。これからも健康に気をつけてください」というねぎらいの一言に、三者とも笑顔で受け取っていました。

## 村の歴史探訪



白寿大学で6月23日、「村の歴史を知ろう」と題して、村埋蔵文化財センターや田舎館城址、二本柳一族墓碑等を見学しました。本村には国史跡指定の垂柳遺跡や円空作木造十一面観音菩薩立像といった史跡や遺物がたくさんあり、参加した学生たちも村の歴史に興味津々。説明を受けて初めてその歴史を知る、といった知的興奮を味わいながら歴史探訪を満喫していました。

## 大きな声で歌って、心も健康に



大袋「お達者くらぶ」で6月24日、唱歌サークル「あかとんぼの会」を講師に迎えて歌を歌い、健康増進に役立てました。まずは歌の前に軽体操で身体をほぐした後、この日の参加者約30人が、「青い山脈」「瀬戸の花嫁」「千の風になって」等の計8曲を大きな声で歌い上げました。参加者たちはどの曲も気持ち良く歌いきり、心も健康になって満足したようでした。

## 田舎館小男子が3位と健闘



第13回田舎館城下少年駅伝大会が6月29日、役場周辺で開催され、女子14チーム、男子8チーム、本村からも男女5チームが参加しました。会場には我が子を応援しようと大勢の観客が訪れ、11時に女子がスタート。野辺地小学校Aが初出場優勝を飾り、その後行われた男子では浪岡北クラブがレース中盤に逆転して優勝。田舎館小男子もレース後半に順位を上げ3位と健闘しました。

## 本大会での活躍を誓う



十和田市で開催される第63回市町村対抗青森県民体育大会出場をかねて6月15日・22日、6つの競技種目で中南郡地区予選が行われました。田舎館村は今回出場した競技種目の全てで予選突破を果たし、町村の部になってもそれぞれの競技で強さを見せつける結果となりました。

15日にライフコート平川（藤崎町）で行われた軟式野球は、大鰐町を8-5、藤崎町を4-3とそれぞれ破り予選を突破。また同日行われたソフトボール男子も藤崎町に12-6で激戦を制し、本大会出場を決めました。

22日に田舎館中学校で行われたバレーボール家庭婦人は藤崎町を2-0で破り快勝。サッカーは藤崎町に3-2で競り勝ち予選突破。また、同日スポーツプラザ藤崎で行われたバスケットボールは、男子が西目屋村に94-43で圧勝し、女子は藤崎町に47-46の辛勝でともに予選を突破しました。

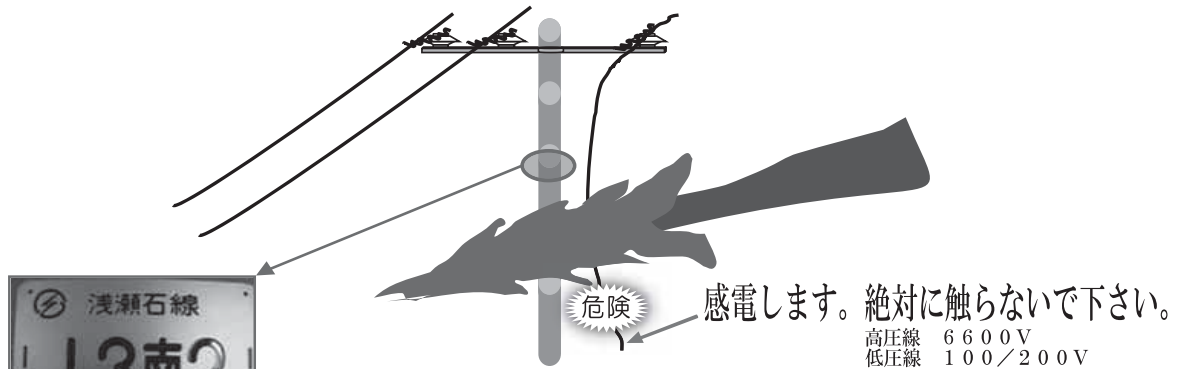
県民体育大会は8月2～3日、9～10日の日程で行われ、会場は十和田市内や周辺町村の各会場で行われます。昨年は町村の部で6位と健闘し、今年はさらなる躍進をして上位進出を狙います。

競技種目	主な会場	開催月日
バレーボール(男女)	三本木農業高校他	8月2日、3日
バドミントン	七戸町天間林体育館	
ボウリング	三沢ボウル他	
テニス	十和田サンスポーツランド	8月2日
卓球	十和田市総合体育センター	8月3日
陸上競技	六戸町総合運動公園陸上競技場	8月9日、10日
軟式野球	十和田市野球場、七戸町総合運動公園野球場他	

競技種目	主な会場	開催月日
ソフトボール	十和田中学校他	8月9日、10日
バスケットボール	十和田市総合体育センター他	
サッカー	十和田市若葉球技場他	
バレーボール(家庭婦人)	三本木農業高校他	8月9日
ゲートボール	十和田湖多目的広場ゲートボール場	
ソフトテニス	十和田サンスポーツランド	8月10日
剣道	十和田市勤労者体育センター	

## 東北電力からのお願い

伐採や台風での倒木により電線が切れて垂れ下がっているとき。



電柱札に書かれている線路名と電柱番号を連絡していただければ助かります。

最近、燃料の高騰による薪づくりのための樹木伐採が増えています。作業前、付近に電線があったら東北電力へ連絡をお願いします。

**【連絡先】** 東北電力株式会社 弘前営業所  
配電技術サービス課  
(ダイヤルイン) 0172-32-0356

## 下水道使用料の改定に伴う計算方法について

6月検針分からの下水道使用料の改定に伴う計算方法について、次のとおりお知らせしますので参考にしてください。

なお、検針の際にご家庭に置いてくる『水道使用水量のお知らせ』の裏面に記載されている『水道・下水道料金表』の下水道料金については、旧料金表で印刷されておりますのでお間違のないようお願いします。(表面の請求予定額については、新料金で計算されております。)

当分の間ご不便をおかけしますが、ご理解とご協力をお願いします。

### 下水道使用料

種別	汚水量		使用料金
一般用	10m <sup>3</sup> まで	基本料金	1,920円
	11m <sup>3</sup> ～30m <sup>3</sup> まで		195円
	31m <sup>3</sup> ～60m <sup>3</sup> まで		210円
	61m <sup>3</sup> ～200m <sup>3</sup> まで		225円
	201m <sup>3</sup> ～		240円

### 計算方法例

#### ①25m<sup>3</sup>使用した場合

10m<sup>3</sup>まで(基本料金) 1,920円

11～25m<sup>3</sup>まで 15m<sup>3</sup>×195円=2,925円

合計 4,845円

#### ②35m<sup>3</sup>使用した場合

10m<sup>3</sup>まで(基本料金) 1,920円

11～30m<sup>3</sup>まで 20m<sup>3</sup>×195円=3,900円

31～35m<sup>3</sup>まで 5m<sup>3</sup>×210円=1,050円

合計 6,870円

▷問い合わせ/建設課下水道係 ☎58-2111 (内線275)

参加者  
大募集

## どろリンピック!

夏休みの思い出作りに参加してみませんか?

日時 平成20年7月27日(日) 10:00～12:00(受付9:00)

場所 総合案内所『遊稲の館』付近

参加料 500円(保険料等)

服装 汚れてもよい服装

持ち物 着替え等

参加対象 小学生以上

締切 平成20年7月21日(月)

競技種目 ・ボール取り競争(個人) ・泥んこ競争(個人) ・ソリ引き競争(個人又はペア)



▷申込み・問い合わせ/総合案内所「遊稲の館」☎58-4689 又は 埋蔵文化財センター ☎43-8555

## ごみ出しはみんながルールを守って!

ごみは

- 指定ごみ袋に入れ、収集日の当日に、指定場所へ出してください。
- 「平成20年4月 家庭ごみの正しい出し方」をよく見て出してください。
- 自分で最後まで責任をもってください。



▷問い合わせ/厚生課環境衛生係 ☎58-2111 (内線152)

## 田舎館村国民健康保険税率の改正について

地方税法の改正により、課税方式が昨年までの「医療分」「介護分」に加え、新たに「後期高齢者支援分」が加わりました。これは「後期高齢者医療制度」が発足したことに伴い、これまでの「医療分」から一部を分離し、この制度を支援するための財源として明確化されたもので、負担が増加するものではありません。

		改正前	改正後
医療分	所得割	9.70%	7.60%
	資産割	45%	28%
	均等割額	26,400円	21,600円
	平等割額	31,200円	26,100円
	限度額	560,000円	470,000円
後期高齢者支援分	所得割	—	1.90%
	資産割	—	7%
	均等割額	—	6,300円
	平等割額	—	5,100円
	限度額	—	120,000円
介護分	所得割	1.60%	1.60%
	資産割	9%	9%
	均等割額	8,400円	8,400円
	平等割額	5,400円	5,400円
	限度額	90,000円	90,000円

### ○国民健康保険税の口座振替について

現在、納付書により金融機関で保険税を納付されている方に口座振替をお勧めしております。

わざわざ金融機関に向かなくても、次の金融機関のうち、ご希望の口座より納期限ごとに引き落としすることができます。

- ・青森銀行 黒石支店
- ・東奥信用金庫 田舎館支店
- ・津軽みらい農業協同組合 田舎館支店

※手続きに必要なもの…預金通帳、通帳届出印、納付書

▷問い合わせ 厚生課国保係 ☎58-2111 (内線157)

## ●後期高齢者医療制度（長寿医療制度）加入のみなさまへ●

### 1. 「後期高齢者医療限度額適用・標準負担額減額認定証」について

この認定証を医療機関の窓口で提示することで入院時の一部負担金と食事代が減額されます。

#### ○交付を受けられる方

住民税非課税世帯に属する方（低所得者区分Ⅱ及び低所得者区分Ⅰの方）は、申請により認定証の交付を受けられます。

- ・低所得者区分Ⅱに該当する方  
世帯員全員が住民税非課税である方
- ・低所得者区分Ⅰに該当する方  
世帯員全員が住民税非課税である方のうち、世帯全員の各所得金額が全て0円の方（公的年金の場合は80万円以下）及び老齢福祉年金受給者

#### <申請に必要なもの>

- ・印鑑
- ・被保険者証

#### <申請場所>

お住まいの市町村後期高齢者医療担当課窓口

#### ○既に交付を受けている方

お持ちの認定証は7月末で有効期限が切れますので、引き続き必要な方は、8月中に更新手続きをしてください。ただし、平成19年中の所得状況により、交付を受けられない場合もあります。

#### ◆高額療養費の自己負担限度額及び食事療養標準負担額

適用区分	窓口での自己負担割合	通院	通院+入院	入院時の1食当たりの食事代
		(個人単位/月)	(世帯単位/月)	
①現役並み所得者	3割	44,400円	80,100円+ (医療費 - 267,000円) × 1% (※1)	260円
②一般	1割	12,000円	44,400円	
③低所得者Ⅱ		8,000円	24,600円	210円 (過去1年の入院期間が90日以下)
④低所得者Ⅰ				15,000円
				100円

※1 過去1年間で4回目以降は44,400円となります。

### 2. 「後期高齢者医療被保険者証」の差し替えについて

平成19年中の所得状況により、負担割合の変更となる方へ、8月から使用する新しい被保険者証を7月中に郵送します。

▷問い合わせ/厚生課国保係 ☎58-2111 (内線157) 青森県後期高齢者医療広域連合 ☎017-721-3821

有料広告

情報のグローバル化に「安全」「信頼」を求め



## ACS 株式会社 青森電子計算センター

本社 / 〒038-0031 青森市大字三内字丸山393番地270 Tel: 017(761)5301  
 八戸支店 / 〒031-0081 八戸市柏崎一丁目10番16号(富士火災ビル3F) Tel: 0178(44)0611  
 弘前営業所 / 〒036-8035 弘前市大字百石町27番1号(百石町ビル2F) Tel: 0172(35)0882  
 東京支店 / 〒108-0014 東京都港区芝五丁目13番13号(サダカタビル4F) Tel: 03(5443)7467  
 URL <http://www.acsc.co.jp>



# 誘致企業会 紹介コーナー

田舎館村誘致企業会は、会員の研修及び相互の親睦と福祉増進を目的として昭和60年に発足しました。現在は村内にある企業のうち30社で構成されており、村長との懇談会等の事業を行っています。第3回目の今回は、株式会社ムツミテクニカ、株式会社ソルテック青森工場、株式会社ホクエツ東北を紹介しします。

## 株式会社ムツミテクニカ (代表取締役社長 芳賀 弘)

所在地/田舎館村大字和泉字上福岡5-1 ☎58-3660

ホームページアドレス/ <http://www.mutsumi-net.com/>

設立(当村において)/昭和62年4月

資本金/48,000千円

従業者数/143人

業種/プラスチック製品製造業

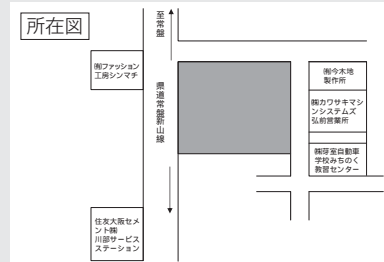
主要製品(商品)/複写機カートリッジ部品

キャッチコピー/YES! WE CAN.

セールスポイント、PR等

モールド金型の設計・製作。プラスチック成形、組立の一貫生産を行っています。

※H20年3月「ものづくり新世紀青森元気企業」事業で顕彰。



## 株式会社ソルテック 青森工場 (代表取締役 小泉源一郎)

所在地/田舎館村大字川部字上船橋46-2 ☎58-2281

ホームページアドレス/ <http://www.soltec.co.jp>

本社/東京都墨田区東駒形2-16-10

設立(当村において)/平成元年6月

資本金/30,000千円 従業者数/20人

業種/製造

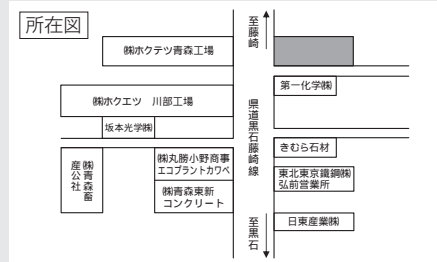
主要製品(商品)/金型部品の製造

キャッチコピー/高品質の維持・絶えざる技術の向上

セールスポイント、PR等

工業彫刻の技術を活用した高精度かつ精密な金型部品の製作を得意としています。金型部品にとどまらず高精度な金型の製作に取り組んでいます。

※H20年3月「ものづくり新世紀青森元気企業」事業で顕彰。



## 株式会社ホクエツ東北 (代表取締役社長 山崎剛志)

所在地/田舎館村大字川部字富岡110 ☎58-2430

ホームページアドレス/ <http://www.aomori.hsnnet.jp>

親会社/株式会社ホクエツ 設立(当村において)/昭和44年8月

資本金/100,000千円 従業者数/36人

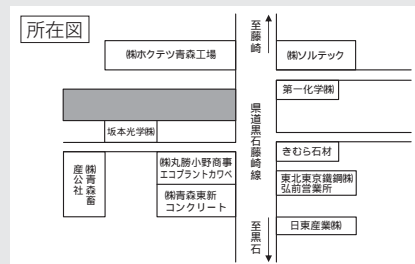
業種/コンクリート二次製品の製造販売、環境に配慮した景観商品の製造販売

主要製品(商品)/ユニバーサル側溝、環境に配慮した水路、エコキャッチドレーン、暗渠側溝

キャッチコピー/地域のことを知り、可能性を追い求めながら、発展に貢献したい。

セールスポイント、PR等

地域の環境問題に積極的に取り組み、一般産業廃棄物からできる「ゴミ溶融スラグ」をコンクリート製品の原料の一部として再利用したりサイクル製品を製造販売し、新しい資源循環型産業社会に取り組んでいます。



津軽の話題満載

# 津軽広域連合だより

vol. 34

## 板柳町

### 2008 りんご灯まつり

りんごの里の夏祭り「2008りんご灯まつり」が八月八日、九日、十日の三日間、板柳町役場前駐車場を主会場に今年も開催されます。りんご灯まつりは、豊作と作業の安全を祈願したもので、メインとなる「りんご山笠」の提灯は、たわわに実るりんごを表しており、力強い大太鼓のリズムと共に「ノレサ！ノレサ！」の掛け声が夜おそくまで響きわたります。また、期間中は、いろいろな催しが行われますので、みなさんぜひお越しください。

### ▽問い合わせ先

板柳町経済課地域振興係  
http://www.town.tayaganagi.aomori.jp/  
☎73-2111



◀りんご山笠

### ▼全国からのど自慢が集結



また、小中学生が大人顔負けの歌声を披露する「ちびっこ部」やプロの歌手もゲストとして登場して会場を盛り上げるなど、子どもから大人まで楽しめる内容となっておりますので、ご家族そろっておいでください。

## 平川市

### 第14回櫻田誠一杯 全国演歌大賞

8月17日(日)、さるか荘で、「第14回櫻田誠一杯全国演歌大賞」が開催されます。

この大会は、北島三郎の「北の漁場」や千昌夫の「望郷酒場」など数々のヒット曲を手がけた作曲家・櫻田誠一氏が審査委員長を務めるもので、毎年全国各地からのど自慢が集結し、自慢の歌声を披露します。

### ▽と き

8月17日(日)

▽と ころ 平川市尾上

農村環境改善センター

「さるか荘」

### ▽入 場 料

1000円

### ▽問い合わせ先

平川市商工観光課  
光係  
☎44-1111

## 7・8・9月の主なイベント

	と き	イベント名	内 容	問い合わせ先
7月	18~20・23・25	大鰐温泉サマーフェスティバル	町長杯ゴルフコンペ、納涼フェア、消防団玉落し競技会、温泉祈禱式、グラウンドゴルフ大会など	同実行委員会 ☎48-2111
	20	星まつり in そうま 2008	相馬の夏のフェスティバル。ステージイベントのほか出店も多数	相馬村商工会 ☎84-3279
	20予定	クラシックカークラブ青森ミーティング in こみせ	懐かしい旧車が全国から集合。参加車両による市内パレードが行われる	黒石商店街協同組合 ☎53-6030
	27	第2回どろりんピック	夏休みの思い出に、親子・友人同士でどろみれになって楽しみませんか	田舎館村総合案内所「遊福の館」 ☎58-4689
	30・31	岩木夏まつり	商店街でのパレードや、アマチュアバンドの演奏など	岩木町商工会 ☎82-3325
8月	30~5	黒石ねぶたまつり	人形・扇、大小合わせて70台以上のねぶたが集合。合同運行は、7/30と8/2	社黒石青年会議所 ☎52-3369
	1~7	弘前ねぶたまつり	約60台の扇ねぶたが市内を勇壮に練り歩きます	弘前市観光物産課 ☎35-1111
	1・3	大鰐温泉ねぶたまつり合同運行	町内のねぶた約20台による合同運行	大鰐温泉観光協会事務局 ☎48-2111
	2・3(予定)	ひらかわねぶた合同運行 2008	ねぶたに華やかな踊りが加わる「ひらかわねぶた」。高さ11mの「世界一の扇ねぶた」も出陣します	平賀町商工会 ☎44-3055
	10	栃ノ海杯相撲大会	村外や県外からの小中学生力士が参加して熱戦が繰りひろげられます	田舎館村中央公民館 ☎58-2250
	15・16	黒石よされ	両日とも約3,000人もの踊り子が流し踊りをする。飛び入り参加もできる	同実行委員会事務局 ☎52-3488
	17	ふるさと元気まつり2008	ねぶた、よされ、よさこい等、様々な催しを開催。フィナーレは花火を打ち上げる	社黒石青年会議所 ☎52-3369
	中旬	碓ヶ関御閑所祭り	津軽の表玄関の「閑所」を舞台に、多彩なイベントが繰り広げられます	碓ヶ関村商工会 ☎45-2044
	20	津軽花火大会	夏まつりのフィナーレを飾る花火大会では、約4,000発の花火が打ち上げられます	藤崎町商工会 ☎75-2370
	30	レッツウォークお山参詣	五穀豊穡、家内安全を岩木山に願う集団参拝で、津軽地方最大の秋祭り	同実行委員会 ☎83-3000
9月	13・14	黒石こみせまつり	津軽三味線演奏、民謡・手踊りの他、もつけ太鼓演奏など多数のイベントを開催	同実行委員会事務局 ☎52-4316
	13~15	猿賀神社十五夜大祭	県下獅子踊り大会が開かれ、県内各地から伝統芸能保存団体が勇壮な舞を披露します	猿賀神社 ☎57-2016
	21	暗門祭	暗門神社で行われてきた伝統の神事に、様々なアトラクションが加わった一大イベント	西目屋村商工会 ☎85-2828

津軽広域連合は、弘前市・黒石市・平川市・藤崎町・板柳町・大鰐町・田舎館村・西目屋村の8市町村により介護及び障害程度区分認定審査・各種ソフト事業などの様々な事務事業を共同で実施する特別地方公共団体です。

# お知らせ



お問い合わせの際は、  
各課の内線番号を  
お伝え下さい。

役場 ☎ 58-2111 (代表)

## 住民課だよ

### 免除制度を ご存知ですか

国民年金では、所得が少な  
いなどで保険料を納めるのが  
経済的に難しい方に対して、  
申請して認められると保険料  
が免除または猶予される制度  
があります。次の三種類です。

①免除制度  
全額免除と一部免除(四分  
の三免除、半額免除、四分  
の一免除)があります。本人・  
世帯主・配偶者の前年所得が  
一定額以下の場合に、申請に  
より保険料の納付が全額また  
は一部免除されます。ただし、  
一部免除は、残りの保険料を

納めないとい一部免除が無効と  
なり、未納扱いとなりますの  
でご注意ください。

②若年者納付猶予制度  
学生を除く三十歳未満の方  
で、本人・配偶者の前年所得  
が一定額以下の場合に申請に  
より保険料の納付が猶予され  
ます。

③学生納付特例制度  
学生の方で本人の所得が一  
定額以下の場合に申請により  
保険料の納付が猶予されます。  
手続き先は、住民票のある  
市町村国民年金担当窓口です。  
持ち物は、年金手帳、印鑑、  
さらに、失業の方は雇用保険  
受給者証または離職票の写し、  
学生納付特例の申請の方は在  
学証明書または学生証の写し  
が必要です。

保険料の免除を受けるには、  
毎年の申請が必要です。保険  
料を納めないままにしておく  
と、将来の老齢基礎年金を受  
けられなくなったり減額され  
たり、万が一の障害・遺族基  
礎年金を受けられない場合も  
ありますので、お気をつけく  
ださい。

詳しくはお住まいの市町村  
国民年金担当窓口またはお近  
くの社会保険事務所までお問  
い合わせください。

▽問い合わせ/住民課保育年  
金係(内線162)又は弘前社  
会保険事務所  
☎ 27-1337

## 総務課だよ

### 光ファイバー インターネットサービス 誘致運動について

田舎館村は、現在、光ファ  
イバーインターネットサービ  
ス(Bフレッツ)未提供地域  
です(弘前市のほぼ全域・黒  
石市、平川市、藤崎町の一部  
では提供)。光になるとイン  
ターネットが画期的に早くな  
り、光ならではの各種サービ  
スも有料で受け取ることがで  
きます。そこで、早期サービ  
ス提供実現のためにN.T.Tに  
要望する運動を行います。署  
名用紙は役場総務課に設置し  
ているほか、村のホームページ  
から様式をダウンロードで  
きます。署名用紙は、持参、  
FAX、メールで受付します。

○受付期間/12月15日まで  
○受付場所/総務課企画係  
☎ 58-4751  
メールアドレス  
kikaku@vill.inakadate.aomori.jp

▽問い合わせ/総務課企画係  
(内線24)

## その他

### 青森県の不妊に 関する支援について

県では、体外受精・顕微受  
精の「特定不妊治療」を受け  
た方の経済的負担を軽減する  
ため、「青森県特定不妊治療  
助成事業」を実施しています。  
助成額及び回数は、1組の夫  
婦について1回の治療につき  
10万円を限度とし、1年度当  
たり2回までとなっています。  
助成期間は通算5年です。

また、県では不妊に関する  
無料の相談窓口を弘前大学医  
学部付属病院に設置していま  
す。相談には予約が必要とな  
ります。

▽問い合わせ/中南部地域民  
局地域健康福祉部保健総室  
☎ 33-8521 又は県庁  
こどもみらい課  
☎ 017-734-9303



### 愛犬家のみなさまへ

東北電力(株)では使用電力量  
を確認するため、毎月検針に  
お伺いしていますが、最近犬  
にかまれる事故が多く発生し  
ています。

正確・安全に検針するため、  
愛犬を確実につないでいた  
きますようお願いします。ま  
た、つなぐ場所は、玄関先や  
計量器の下を避けていただけ  
れば幸いです。

▽問い合わせ/東北電力(株)弘  
前営業所料金課  
☎ 32-0359

### 放送大学 10月生募集のお知らせ

放送大学では平成20年度第  
2学期(10月入学)の学生を  
募集中です。放送大学はテレ  
ビ等の放送を利用して授業を  
行う通信制の大学です。

心理学・福祉・経済・歴  
史・文学・自然科学など、幅  
広い分野を学べます。

働きながら学んで大学を卒  
業したい、学びを楽しみたい  
など、様々な目的で幅広い世  
代、職業の方が学んでいます。  
○15歳以上の方なら、1科目

## 小学生の男の子、女の子、 剣士募集!

剣道をやってみませんか。剣道は礼に始まり礼に終わります。田舎館剣友会では、子ども達に礼儀、努力、がんばることを4人の先生で指導しています。田舎館中学校奥の道場(アッセンブリーホール)で月・水・金曜日、午後6時~7時30分頃まで練習していますので、剣道をやりたいと思う小学生は、ぜひ見学に来てください。

▷問い合わせ/田舎館剣友会 稲葉勝幸  
☎58-3562

から学習する選科履修生・科目履修生として入学できます。○18歳以上の大学入学資格をお持ちの方なら、無試験で全科履修生として入学でき、4年以上在学して、124単位を修得し卒業すると、学士(教養)の学位を取得できます。○一つの分野を体系的に学びたい方には「放送大学エキスパート」を実施しています。なお、出願期間は8月31日までとなっており、資料を無料で差し上げています。お気軽にお問い合わせください。

▽問い合わせ  
放送大学青森学習センター  
☎0172-38-0500

## 平成20年度個人事業税の納付について

【対象者】個人で事業を営む方のうち、前年の事業による収入から必要経費、事業主控除(年290万円)等を差し引いた後の所得のある方が、課税対象となります(課税対象者には納税通知書が直接送付されます)。

【納期限】1期…9月1日(月)  
2期…12月1日(月)

(ただし、税額が1万円以下の場合の納期限は1期の9月1日(月)です)

【納付方法】納税通知書を持参のうえ、最寄りの銀行、信用金庫、信用組合、農業協同組合、郵便局などで納めてください。

【その他】個人事業税の納付については、口座振替が利用できます。詳しくは、下記にお問い合わせください。

▷問い合わせ/中津地域県民局県税部 課税第一課 ☎32-1131(内線228・278)

## サマー ジャンボ 宝くじ

7月14日(月)~  
8月1日(金)まで

1等・前後賞  
合わせて3億円!!

## 「ふるさと探訪バスツアー」開催のお知らせ

津軽広域連合では、津軽の魅力を発見してもらうことを目的とし、今年も「ふるさと探訪バスツアー」を開催します。皆様のご参加をお待ちしております。どしどしご応募ください!

開催日/8月24日(日)  
集合時間/8時45分  
出発時間/9時00分  
集合場所/弘前市役所駐車場



### 訪問コース

- Aコース: 広泰寺(西目屋村)、砂川学習館(西目屋村)、白神山地ビジターセンター(西目屋村:昼食)、高照神社(弘前市)、田んぼアート(田舎館村)、金屋地区農家蔵群(平川市)、
- Bコース: わにもっこ(大鰐町)、中町こみせ通り(黒石市)、津軽伝承工芸館(黒石市:昼食)、田んぼアート(田舎館村)、常盤ふるさと資料館「あすか」(藤崎町)、工藤忠閣下生家「皇帝の森」(板柳町)

対象者/弘前市、黒石市、平川市、藤崎町、板柳町、大鰐町、田舎館村、西目屋村内在住の方

募集人数/各コース40名 計80名

参加費用/1名につき500円

応募方法/ハガキに参加希望コースと、住所、氏名、年齢、電話番号を明記(1枚のハガキで2名まで応募可)

応募締切/平成20年8月8日(金) 必着

※応募者多数の場合は抽選とさせていただきますので、あらかじめご了承ください。

※抽選結果につきましては、参加決定通知書の発送をもって発表に代えさせていただきます。

※昼食は、お手数ですが各自でご用意くださるようお願いいたします。(昼食会場のレストランもご利用になれますが、席に限りがございますので、ご了承ください。)

※2名で申込みの方は代表者の名前に○をつけてくださるようお願いいたします。

▷申込み・問い合わせ/〒036-8276 弘前市大字樋の口町260番地4  
津軽広域連合「ふるさと探訪バスツアー」係 ☎39-7200  
<http://www.net.pref.aomori.jp/tugarukoiki/>

F/Mジャイゴウウェブ  
平日お昼12時40分ごろ  
でも放送します!

# Happy Birthday 7月生まれのおともだち



田舎館 工藤 虎徹くん

平成17年7月18日生  
父…誠志さん  
母…香さん

「歌とダンスが好きです。  
毎日元気いっぱい楽しく  
過ごしてほしいです。」



大曲 須藤 颯良ちゃん

平成18年7月21日生  
父…忠道さん  
母…真美さん

「天真爛漫!!」



川部 鈴木 里林くん

平成17年7月24日生  
父…義文さん  
母…真樹子さん

「我が家のバイキンマンで  
す!!」



川部 鈴木 香乃ちゃん

平成18年7月25日生  
父…勇さん  
母…亜子さん

「お散歩大好き。川部温泉  
にも歩いて行きます。」

※広報では、8月生まれのお子さんの写真を募集中です。(7月25日締切) ①氏名(ふりがな) ②生年月日  
③住所 ④両親の氏名 ⑤コメントなどを書いて、役場総務課企画係まで郵送またはご持参下さい。

## 人口と世帯

(平成20年6月末日現在)

男 4,117人(+5)

女 4,531人(+1)

計 8,648人(+6)

世帯数 2,515世帯(+3)

( )は前月との比較

結婚おめでとうございます  
村 上 榎乃音(宏美) 裕也  
齋藤 悠太(セツ) 前田屋敷  
阿保 百合子 八反田 泉  
中村 稔明 堂野前  
後藤 さつき 黒石市  
村上 久志 二津屋  
興村 恵美子 大間町  
佐藤 宏亮 黒石市  
工藤 聡子 高石樋  
三上 信也 諏訪堂  
鈴木 多香子 川部

齋藤 悠太(セツ) 前田屋敷  
村 上 榎乃音(宏美) 裕也  
和 泉

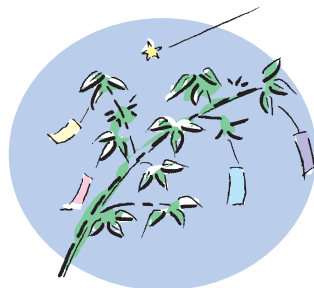
お誕生おめでとうございます  
載しております。敬称略  
本村に現住所のある方を掲  
5/21〜6/20 受付

戸籍の窓

## 県内の交通事故概況

(6月末日現在)

( )は1月からの累計	6月	
	県内	村内
件数	457 (3,035)	2 (17)
死者	6 (29)	0 (0)
傷者	552 (3,791)	2 (24)



鈴木 工藤 平川 鈴木 中村 阿保 工藤 工藤 太田 須藤  
木 藤 川 木 村 保 藤 藤 田 藤  
サマ 藤雄 セツ 一雄 銓一 睦子 フミ キナ 公雄 つさ  
(101歳) (58歳) (82歳) (78歳) (60歳) (69歳) (85歳) (80歳) (56歳) (90歳)

高和川川川川八川前枝大  
田泉部部部反田部田屋敷川根子  
田 泉 部 部 部 田 部 敷 川 子

権藤 創一  
品川 可南子  
千葉 泉  
十二川 原

おくやみ申し上げます

## 今月の題字



名前: 鈴木 汐音さん  
学校: 光田寺小学校6年  
地区: 田舎館  
一言: 「最近、絵を描くことにはまっています。それと、小学校生活最後なので、勉強もバスケもがんばりたいです。」

## あとかぎ

学生の頃から愛読している著者が昨年877ページの大作を刊行。そのうち地道に読もうと思っていたら、今年に入って443ページの新刊を含め4冊を立て続けに刊行。背表紙を眺める日々が続いています。

人権・行政相談所開設  
とき 7月24日(木)  
ところ 役場一階相談室  
じかん 午前9時〜正午まで

今月の粗大ゴミ収集日は  
7月23日(水)です。