

いなかだて

田舎館小学校6年 小野知^{かずき}さん 書

11 ■ 2007 第 621 号

かわいくて、 あったか〜い!!

田舎館中学校3年生を対象に「赤ちゃんふれあい教室」が10月10日、同中学校アッセンブリーホールで行われました。今年で9回目となる教室には、生後3ヶ月から3歳5ヶ月までの乳幼児29人が午前と午後に分かれて参加。将来のパパ・ママたちは、泣き出す赤ちゃんに戸惑いながらも一生懸命にあやし、また幼児の愛らしい笑顔をもらって感激の様子。お母さんたちも我が子と触れ合う中学生を優しく見守り、会場全体がほのぼのとした温かい雰囲気にもまれていました。

今月のおもな内容

平成18年度決算	2
稲刈り体験ツアー	3
話題いろいろ	4
村職員の給与・ 定員管理等の公表	6
津軽広域連合だより	7
お知らせ	8
戸籍の窓	10

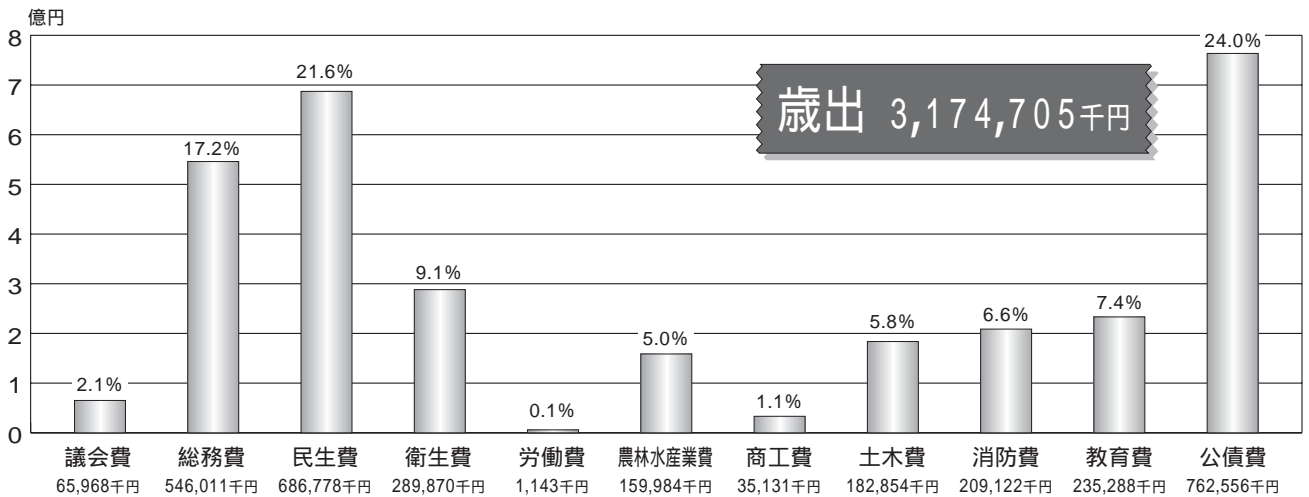
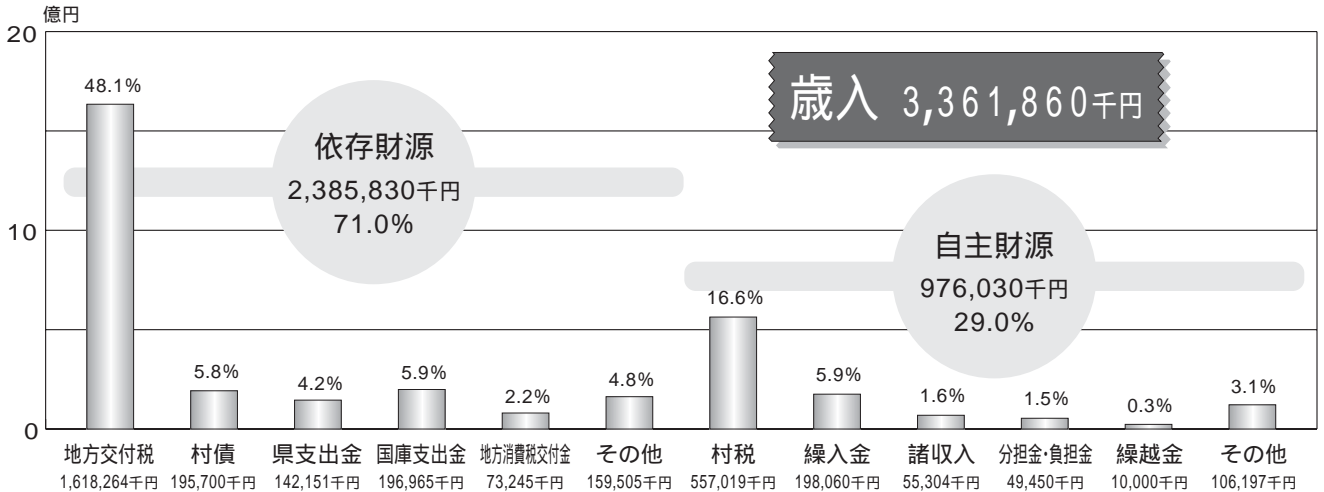
広報の早期配布にご協力をお願いします。



平成
18年度

むらの家計簿を 公開します

平成18年度決算が先の定例会で承認されました。皆さんの納めた税金、国や県などから入ったお金はどのくらいで、どのように使われたのかまとめてみました。
(千円単位のものには千円以下を省略しています)



このような事業等に使われています

総務費

- 部落行政経費補助金 3,836千円
- 集会所施設消防設備修繕費等補助金 3,380千円
- FM放送運営委託料 1,000千円
- 納税貯蓄組合補助金 5,909千円

民生費

- ほのぼのコミュニティ21推進事業委託料 5,076千円
- 国民健康保険特別会計繰出金 73,556千円
- 介護保険特別会計繰出金 93,400千円
- 重度心身障害者医療費 10,178千円
- 支援費給付費 59,411千円

衛生費

- 老人保健特別会計繰出金 67,849千円
- 乳幼児はつらつ育成事業 6,964千円
- 検診等委託料 1,384千円
- 黒石地区清掃施設組合負担金 103,458千円

農林水産業費

- 国営浅瀬石川地区土地改良事業負担金 8,185千円
- 県営黒石川部地区一般農道整備事業負担金 21,489千円
- 農業集落排水事業特別会計繰出金 27,800千円
- 県営田園空間整備事業負担金 19,950千円

商工費

- むらおこし推進協議会負担金 2,200千円
- 村商工会補助金 3,465千円

土木費

- 道路改良等工事費 13,099千円
- 除雪対策費 27,211千円
- 下水道事業会計繰出金 110,471千円

消防費

- 黒石地区消防事務組合負担金 179,450千円
- 小型動力ポンプ積載車(2台) 8,272千円

教育費

- 奨学金貸与利子補給補助金 2,171千円
- 垂柳遺跡環境整備事業委託料 1,368千円

特別・企業会計決算

国民健康保険

歳入 1,053,090千円
歳出 918,802千円

老人保健

歳入 896,458千円
歳出 888,611千円

介護保険

歳入 608,033千円
歳出 606,097千円

農業集落排水事業

歳入 34,329千円
歳出 33,921千円

下水道事業

収益の収入 95,142千円
収益の支出 275,753千円
資本の収入 177,097千円
資本の支出 229,758千円

水道事業

収益の収入 200,524千円
収益の支出 218,338千円
資本の収入 24,787千円
資本の支出 92,931千円

1,000人で 大収穫!!

第15回 稲刈り体験ツアー

今年も全国的な注目を浴び、昨年以上の約24万人の見物客が訪れた田んぼアート。第15回稲刈り体験ツアーが9月30日に開催され、当日は約1,000人が参加しました。



今年の5月27日に行われた田植え体験ツアー。約700人が葛飾北斎の富嶽三十六景・「神奈川沖浪裏」と「凱風快晴(赤富士)」を手植えで描いてからはや4ヶ月。その間、役場天守閣展望室はたくさん見物客で賑わいをみせ、行列が出来るほど。8月の熱夏に青々としていた稲も9月に入ると稲穂が黄金色に輝き始め、約1万5,000平方メートルある田んぼアートは秋の香りを漂わせていました。

稲刈り当日は秋晴れに恵まれ、海外からの留学生や親子連れ、若い男女等村内外からたくさんの参加者が訪れました。参加者の中には稲刈り自体が初めて体験する方もいて、作業に汗を流しては収穫の喜びを満喫していました。

9月には台風が接近して稲の倒伏が心配されましたが、何とか回避でき無事に収穫を迎えることが出来ました。今回収穫された米は、11月10・11日に開催される「収穫感謝祭&シクラメン市」で、稲刈り体験ツアーで配布した引換券と交換で差し上げるになっています。



話題いろいろ

こちらも豊作でした!! ～各学校田でも稲刈り～



西小学校



田舎館小学校



光田寺小学校

9月下旬は村内の各小学校でも学校田の稲刈りが行われました。各小学校とも5月中旬に田植えが行われ、関係者の協力のもと生育は順調。予定していた稲刈りを雨で順延した小学校もあったものの、稲刈り当日は好天に恵まれ、黄金色に実った稲穂を見ては児童たちも目を輝かせていました。「ザック、ザック」と鎌で刈り取り、「収穫した米を早く食べたい」と話す児童もいて、自分たちで食べる日が待ち遠しい様子でした。

上手にできたかな



田舎館小学校で10月4日、土器の野焼きが行われました。5・6年生たちは6月に製作した土器を、わらと泥で「かまど」を自分たちで作り、火をつけ丸1日蒸し焼き状態にして焼き上げました。翌5日には、かまどの中から焼き上がった土器を取り出し、児童たちは完成品を見ては満足の様子でした。

秋風の吹く中を快走



10月7日、全国小学生クロスカントリーリレー研修大会県予選を兼ねた田舎館城下クロスカントリーリレー大会が開催され、全県から22チームが参加しました。11時30分スタート。好レースが繰り広げられ、弘前アスリートクラブが連覇を達成。参加した選手達は秋晴れの中、大声援を受けてたすきをつないでいました。

地域による学校支援へ向けて



10月13日、村学校支援協議会等が主催する「第1回ボランティア養成講座」が開催されました。「今、なぜ、学校支援ボランティアが必要なのか?」と題して八戸市立白銀南中学校の小高進校長が講演し、地域の人々に学校教育に参加してもらう学校支援ボランティアについて「PTA会員卒業後も参加できるシステム」の必要性などを強調しました。

太極拳で健康促進



田舎館村の白寿大学生たちが10月18日、村民体育館で太極拳・気功法を学びました。弘前市在住で天真館という道場を構えている竹内啓師氏を講師に迎え、22人の参加者は太極拳・気功法に挑戦しました。息を吐くことに重点を置き、ゆっくりと手足を動かす独特の動きを見習いながら、生徒たちは新たな健康法に取り組んでいました。

寒さをふっとばせ



田舎館保育園（小野秋穂園長）で10月14日、「うんどうかい」が村農村広場で行われました。当日は風が冷たかったものの晴れ間が多く、我が子・我が孫を応援しようとたくさんの父母・祖父母たちが訪れました。主役の子どもたちは、障害物競走や玉入れ等の競技種目を懸命にこなし、日頃の練習の成果を存分に発揮していました。

ドキドキ!!大きいね



10月21日、ウィンズ津軽で「乗馬試乗会」が行われ、多くの親子連れで賑わいました。午前と午後の部で各先着60名がポニー等の馬にまたがり、なかでも初めて馬に乗る子どもは緊張した面持ちで試乗していました。馬から下りてから、お礼にリンゴやニンジンを食べさせ、馬も子どもも大喜びの様子でした。

広報いなかだてに広告を掲載しませんか？

毎月第2木曜日に発行する「広報いなかだて」に掲載する有料広告を募集しています。自営業の方、会社経営の方、生徒募集のお知らせなどこの機会にぜひご活用ください。

■**申込方法**／掲載したい月の前月の10日まで（例：12月号掲載の場合は11月10日まで）に総務課にある所定の申込書（総務課企画係で配布）に広告原稿案を添えて提出してください。

▷**問い合わせ**／総務課企画係 ☎58-2111（内線244）

広告の規格・掲載料

基準	規格（縦×横）	掲載料
1号	45ミリ×83ミリ	5,000円
2号	45ミリ×170ミリ	10,000円
3号	100ミリ×170ミリ	20,000円
4号（A4サイズ）	260ミリ×170ミリ	40,000円

村職員の給与・定員管理等を公表します

村では、職員数及び給与水準の適正な維持と広く村民の理解を得るため職員の給与・定員管理等を公表します。

(1) 人件費の状況 (普通会計決算)

区分	住民基本台帳人口(年度末)	歳出額 A	実質収支	人件費 B	人件費率 B/A	前年度の人件費率
18年度	8,715人	千円 3,174,705	千円 146,236	千円 809,664	25.5%	24.4%

* 人件費には、特別職に支給される給料、報酬等を含みます。

(2) 職員給与費の状況 (普通会計予算)

区分	職員数 A (人)	給与費				一人当り給与費 (B/A)
		給料	職員手当	期末勤労手当	計 B	
19年度	83人	千円 338,544	千円 29,260	千円 130,717	千円 498,521	千円 6,006

* 1 職員手当には退職手当を含みません。
* 2 給与費は、当初予算に計上された額です。

(3) 職員の平均給料月額・平均給与月額及び平均年齢の状況 (平成19年4月1日現在)

一般行政職			単純労務職		
給料(円)	給与(円)	年齢(歳)	給料(円)	給与(円)	年齢(歳)
341,032	356,857	46.02	295,666	315,400	50.06

* 給与とは、扶養、住居、通勤、寒冷地の各手当の1ヶ月当りの額を含んだものです。

(4) 職員の初任給の状況 (平成19年4月1日現在)

区分	田舎館村(国と同様)		
	初任給	採用2年経過日給料額	
一般行政職	大卒	170,200円	183,800円
	高卒	138,400円	148,000円

(5) 職員の経験年数別・学歴別平均給料月額の状況 (平成19年4月1日現在)

区分	学歴	10年以上	15年以上	20年以上
		15年未満	20年未満	25年未満
一般行政職	大卒	-	-	361,700円
	高卒	229,700円	268,200円	-
単純労務職	高卒	-	230,700円	-

(6) 一般行政職の級別職員数の状況 (平成19年4月1日現在)

級別	1	2	3	4	5	6	計
標準的な職務内容	主事補主事	主事	係長主査	課長補佐主幹主任主査	課長	課長	
職員数(人)	12	2	17	27	6	1	65
構成比(%)	18.5	3.1	26.2	41.5	9.2	1.5	100.0

* 1 田舎館村の給与条例に基づく給料表の級区分による職員数です。
* 2 標準的な職務内容とは、それぞれの級に該当する代表的な職務です。

(7) 特別職の報酬等の状況 (平成19年4月1日現在)

区分	給料月額等	期末手当	
給料	村長	708,000円	(18年度支給割合) 6月期 0.8月分 12月期 0.9月分 計 1.7月分
	副村長	573,000円	
報酬	議長	253,000円	(18年度支給割合) 6月期 0.8月分 12月期 0.9月分 計 1.7月分
	副議長	223,000円	
	議員	213,000円	

(8) 職員手当の状況

期末勤労手当	[平成18年度の支給割合] 6月期 1.25月分 12月期 1.45月分 計 2.7月分	勤勉	0.725月分 0.725月分 1.45月分
退職手当	[平成19年4月1日現在] 〔支給率〕 自己都合 勤続20年 23.50月分 勤続25年 33.50月分 勤続35年 47.50月分 最高限度額 59.28月分	勸奨・定年	30.55月分 41.34月分 59.28月分 59.28月分
扶養手当	配偶者 13,000円 配偶者が扶養親族である場合 6,000円 配偶者が扶養親族でない場合 6,500円 配偶者無 11,000円 2人目以上 6,000円 満16歳の年度初めから満22歳の年度末までの子 1人につき5,000円	住居手当	〔月額12,000円以上の家賃〕 1) このうち、月額23,000円以下家賃-12,000円 2) 月額23,000円を超える場合(家賃-23,000円) × 1 / 2 + 11,000円(27,000円が限度)
通勤手当	交通用具使用者 2km~40km = 2,000円~20,900円		

* 時間外、特殊勤務手当は省略します。

(9) 部門別職員数の状況と主な増減理由 (平成19年4月1日現在)

部門	区分	職員数		対前年増減数	主な増減理由
		平成17年	平成18年		
一般行政部門	議会	2	2		
	総務	24	22	△2	欠員不補充
	税務	8	8		
	民生	14	15	1	
	衛生	6	6		
	農水	9	8	△1	事務事業の減
	商工	2	1	△1	//
	土木	3	3		
特別行政部門	小計	68	65	△3	
	教育	17	17		
公営企業等部門	水道	5	5		
	下水道	2	2		
	その他	5	5		
	小計	12	12		
合計		97	94	△3	

* 職員数は一般職に属する職員数であり、地方公務員法の身分を保有する休職者、派遣職員などを含み、臨時又は非常勤職員を除いています。

(10) 定員適正化計画

①定員適正化計画
平成19年度以降6~7人ずつの退職が予定されるが、OA機器の導入等により欠員不補充としながらも、事務事業が住民サービスの低下を招くことのないよう、効果的、効率的に遂行できるように適正な配置、管理をする。

②定員増減が予想される主な要因・職員数等

部門	主な要因	期間	平成19年度増減	平成20年度以降
(増) 一般行政部門	津軽広域連合より復職	平成21年		1人
(減) 一般行政部門	定年退職	平成19年~平成22年	△6	△8人
教育部門	定年退職			△1人

津軽の話題満載

津軽広域連合だより

vol. 32

藤崎町

藤崎町秋まつり

藤崎町の11月は祭り一色となります。今年から「藤崎町秋まつり」と名前を変え、さまざまなイベントが行われます。毎年恒例の「ジャンボおにぎりづくり」と「りんご競り市」には、町内外からたくさんの方が来場します。ぜひ会場へ足を運んでください。

■第19回ふじさきいきまつり

▽とき 11月2日(金)・3日(土・祝)

▽ところ 藤崎町農業者トレーニングセンター(藤崎町常盤字三西田)ほか

▽内容 ジャンボおにぎりづくり、健康コーナーほか

■ふじフェスタ2007・町民文化祭

▽とき 11月24日(土)・25日(日)

▽ところ スポーツプラザ藤崎、藤崎町文化センター(どちらからも)

▽内容 りんご競り市、芸能発表ほか

▽問い合わせ先 藤崎町秋まつり実行委員会事務局(藤崎町企画課内、☎75・3111)

▽問い合わせ先 藤崎町秋まつり実行委員会事務局(藤崎町企画課内、☎75・3111)



▲ジャンボおにぎり

▼秋の味覚が堪能できます



弘前市

りんごと米の収穫祭

今年も実り豊かな秋を迎え、秋の味覚がいっぱいの「りんごと米の収穫祭」を開催します。

りんごと米をはじめとした弘前産の農産物のおいしさや優れた点をPRし、地元の農産物の消費拡大を図ります。

当日は、りんご公園で収穫したりんごや、市内の農家の皆さんが生産したりんご・米・野菜などの農産物、漬物や豆腐・もち・菓子などの農産物加工品を販売します。

また、親子りんご皮むき大会やもちつき大会など、楽しいイベントを用意していますので、家族そろっておいでください。入場は無料です。

▽とき 11月18日(日)

午前10時～午後2時

▽ところ りんご公園

(弘前市清水富田字寺沢)

※当日は駐車場が込み合いますので、バスの利用や家用車に乗り合わせて来園を。

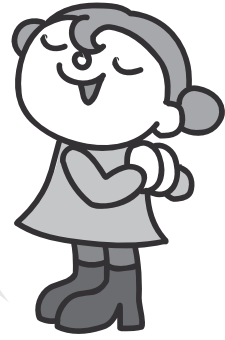
▽問い合わせ先 弘前市りんご農産課農産係 ☎82・1636

11・12・1月の主なイベント

とき	イベント名	内容	問い合わせ先
10日・11日	収穫感謝祭&シクラメン市	約1万鉢のシクラメンを展示販売! その他たくさんのイベントが目白押し	田舎館村産業課 ☎58-2111
17日・18日	第17回黒石りんごまつり	りんご即売をはじめ、産業展、健康祭りなど、さまざまな催しを開催	黒石りんごまつり実行委員会事務局(黒石市商工観光課内) ☎52-2111
18日	りんごと米の収穫祭	りんご皮むき大会や農産物加工品販売など	弘前市りんご農産課 ☎82-1636
23日	特産品フェスティバル	特産品の紹介や販売、マグロの解体ショーなど	平川市物産協会 ☎44-3055
11月 24日	第2回アップルフェア in 鱈 come	りんご品評会・農産物販売など	同実行委員会(JAつがる弘前大鱈支店内) ☎48-2188
24日・25日	2007岩木文化祭	こども芸能、かくし芸大会、芸能発表など	中央公民館岩木館 ☎82-3214
24日・25日	ふじフェスタ2007・町民文化祭	りんご競り市や文化芸能発表、町民の作品展示など、催し多数	藤崎町秋まつり実行委員会事務局(藤崎町企画課内) ☎75-3111
24日・25日	第34回板柳町民祭	農産物などの即売会や各種体験コーナーもあり	板柳町総務課 ☎73-2111
24日~12月2日	平川市民文化祭2007	市民による舞台発表や作品展示など	平川市生涯学習課 ☎44-1221
12月 1日~2月28日	津軽ひろさき冬の旅	津軽三味線の演奏体験や、文化財のライトアップなどイベント満載	弘前市立観光館 ☎37-5501
1月 1日	常盤八幡宮年縄奉納行事	元旦に巨大な年縄を奉納し、家内安全、五穀豊穡を祈願する伝統行事	藤崎町企画課 ☎75-3111
1月 26日	The 津軽三味線2008	300人の津軽三味線大合奏など	弘前商工会議所 ☎33-4111

津軽広域連合は、弘前市・黒石市・平川市・藤崎町・板柳町・大鱈町・田舎館村・西目屋村の8市町村により介護及び障害程度区分認定審査・各種ソフト事業などの様々な事務事業を共同で実施する特別地方公共団体です。

お知らせ



役場 ☎58-2111 (代表)

お問い合わせの際は、
各課の内線番号を
お伝え下さい。

住民課だより

国民年金保険料について

○国民年金保険料は、全額が
社会保険料控除(非課税)
の対象です。
○年末調整や確定申告で国民
年金保険料を申告する場合
は、「社会保険料(国民年
金保険料)控除証明書」の
添付等が必要です。「社会
保険料(国民年金保険料)
控除証明書」は、11月上旬
に社会保険庁から送付され
ますので、申告の際まで大
切に保管してください。

▽問い合わせ/控除証明書専
用ダイヤル ☎0570100
19911です。(平成19
年11月1日~平成20年3月
14日、平日9時~17時)

特設相談所(人権・行政) の開設について

「第59回人権週間」(12月4
日~10日)にちなみ、いろい
ろな悩みごと、困りごとにつ
いて、人権擁護委員が無料で
ご相談をお受けいたします。
また秘密は絶対守りますの
で、ご安心下さい。

▽日時/12月6日(木)

午前9時~正午まで

▽場所/役場一階相談室

▽問い合わせ

住民課住民係(内線165)

教育課だより

平成20年度 田舎館村奨学生募集中

教育委員会では、来年度進
学予定及び在学中の方を対象
に、奨学金を貸与する「奨学
生」を募集しています。(入
学する学校が決まっていなく
ても、進学する予定であれば
奨学生の手続きができます。

追加募集は行いませんので
ご注意ください。

奨学生願書などは教育委員
会教育課に準備してあります。
▽奨学金の種類/修学資金、
入学支度金(金額は学校の
種類によって異なります。)

▽願書受付/11月30日(金)ま
で【土・日・祝日は除く】

▽問い合わせ/教育委員会教
育課 ☎5812363

平成19年度

成人式のお知らせ

▽日時

平成20年1月13日(日)

午後2時~

▽場所

式典:文化会館ホール
記念パーティー:中央公民
館ホール

▽対象者

昭和62年4月2日~昭和63
年4月1日まで生まれた方

▽問い合わせ/中央公民館

☎5812250

その他

法務局なんでも 相談所開設

青森地方法務局弘前支局、

弘前人権擁護委員協議会では、
「人権週間(毎年12月4日~
10日)」にちなんで、「法務局
なんでも相談所」を開設いた
します。

相談は無料、秘密は厳守い
たしますので、土地や建物の
登記の問題、遺言等の公正証
書に関する問題、戸籍・供託

に関する問題、近隣・家庭内・
学校・職場の問題など、また
どこに相談したら良いかわか
らないでお困りの方はお気軽
にご相談ください。

▽日時

12月1日(土)10時~3時

▽場所

青森地方法務局弘前支局

▽問い合わせ

青森地方法務局弘前支局総
務課 ☎2611150

「指名手配被疑者の 検挙に御協力を」

平成19年9月末現在、全国
の警察から指名手配されてい
る者は、警察庁指定特別手配
被疑者として地下鉄サリン事
件など特別手配しているオウ
ム真理教関係被疑者3人を始
めとして、約1,900人に
上っております。

これらの被疑者は、殺人、

強盗等の凶悪事件、暴行、傷
害等の粗暴事件、窃盗事件、
詐欺、横領等の知能犯事件な
どに関して手配されており、
再び犯行を繰り返すおそれ
があるので、早期に検挙しな
ければなりません。

警察では、特に重大な犯罪
の被疑者を選定して、11月中
に全国警察の総力を挙げて追
跡調査を行うこととし、これ
ら被疑者の早期検挙に取り組
んでいるところです。

この指名手配被疑者の発見
に向けた各種捜査活動には、
住民のみならずの御協力が是
非とも必要です。指名手配被
疑者によく似た人を見つけた
といった情報など、どんなわ
ずかなことでも結構ですので、
警察に通報していただくよう
お願いします。

▽問い合わせ/黒石警察署

☎5212311



平成19年度 弘前保健所ノーマライゼーション 推進事業「ハートフル in つがる」開催

「こころ触れ合う、ノーマライゼーション！」—とともに暮らそう！あなたも私も！—をテーマに、「ハートフル in つがる」が開催されます。地域住民が精神障害者について正しく理解し、精神障害者への偏見や差別をもつことなく、住み慣れた地域で共に安心して生活していくために、ノーマライゼーション思想の普及啓発を目的としています。

- ◎日時 12月5日(水) 12:00~15:30
- ◎会場 青森県武道館
弘前市大字豊田二丁目3番(☎26-2200)
- ◎内容
 - ・作品の展示販売
 - ・講演「しなやか心を生きる」
講師 石川徹一氏(青森県いのちの電話代表)
 - ・体験発表など

▷問い合わせ/中津地域民局地域健康福祉部保健給室
(弘前保健所) 精神保健担当 ☎33-8521

全国一斉労働トラブル110番

青森司法書士会は「全国一斉労働トラブル110番」と称して、労働問題について無料電話相談会を開催いたします。賃金の不払いから発展する多重債務やサービス残業(過重労働)が引き起こすうつ病など、「労働」は生活に関する重大な問題であり、1人でも多くの青森県民のご相談に応じたいと考えております。

- ▷日時/11月23日(金) 午後1時~6時まで
臨時電話017-722-8862(当日のみ利用可)
- ▷問い合わせ/青森県司法書士会、青森県青年司法書士会

“収穫感謝祭とシクラメン市” に献血バスがやってきます！

献血にご協力を！

今回の献血は、田舎館ライオンズクラブと田舎館村赤十字奉仕団の協賛で行いますので、献血記念品もたくさん用意しています。

輸血を待ちのぞんでいる患者さんのために、ぜひ献血のご協力をお願いします!!

献血のご案内

平成19年11月10日 土曜日
田舎館村役場前(受付:役場正面入口)
午前の部 9:30~12:00
午後の部 13:00~15:00

青森県の献血キャラクター
「フラット君」



※献血カード、献血手帳をお持ちの方は、ご持参ください。
※平成18年10月1日から、従来の紙型の献血手帳に加え、献血カード(磁気カード型)が導入されています。献血カードは、本人の同意を得たうえで発行され、順次、献血手帳から献血カードに切り換わります。
※受付の際に、本人確認の証明できるもの(運転免許証、健康保険証等の公的機関発行のもの)の提示が必要になります。

『献血は安心してできます。
血液検査の結果は、健康管理にも役立ちます。』

【お問い合わせ先】 田舎館村役場 厚生課環境衛生係
☎58-2111(内線152)

自衛官募集案内

【2等陸・海・空士】

- ◎資格 18歳以上~27歳未満の男子
- ◎受付時間 平成19年11月30日(金)まで
- ◎試験日 平成19年12月9日(日)
- ◎入隊予定日 平成20年3月下旬
- ◎試験場所 青森駐屯地(青森市大字浪館字近野45)

【自衛隊生徒】

- ◎資格 15歳以上17歳未満の男子
- ◎受付期間 平成20年1月8日(火)まで
- ◎試験日 平成20年1月12日(土)
- ◎試験場所 サンライフ弘前(弘前市豊田1丁目8-1)

▷問い合わせ/自衛隊弘前地域事務所
〒036-8093 弘前市城東中央3丁目9-19
☎0172-27-3871
URL <http://www.mod.go.jp/pco/aomori>
E-mail plohirosaki@carrot.ocn.ne.jp

インフルエンザ予防接種の 一部助成について

村では接種費用の一部を助成し、下記のとおりインフルエンザ予防接種を実施します。

インフルエンザ予防接種希望者は、下記医療機関へ直接お申し込みください。

1) 対象者

- ①接種日で満65歳以上の方
- ②接種日で満60歳以上満65歳未満の方で、心臓若しくは呼吸機能又はヒト免疫不全ウィルスによる免疫機能に障害を有する方
※義務ではありません。本人の希望接種になります。

2) 接種期間 平成19年11月1日(休)~平成19年12月21日(金)

3) 申し込み 下記医療機関へ、事前に直接申し込んでください。

4) 接種費用

- ①本人負担1,000円(※村内医療機関で接種の場合)
- ②生活保護者無料
※接種した医療機関へお支払いください。
※領収書を厚生課窓口を持参しても、助成はいたしません。

5) 持参するもの

- ①本人負担金
- ②本人確認できるもの(運転免許証、健康保険証など)

6) 接種できる村内医療機関

医療機関名	接種受付時間	備考
田舎館診療所 (58-2220)	午前9:30~午前11:30	日、祝日は休み
光田寺診療所 (58-2306)	午後4:00~午後5:00	土、日、祝日は休み
津軽三育医院 (75-3755)	午後3:00~午後5:00	水、金、土は休み
川部医院 (75-2080)	午前8:30~午後1:00 (土曜日は12:30まで)	日、祝日は休み

※医療機関の都合により変更もあり得ますので、事前に医療機関に確認してください。

Happy Birthday

11月生まれのおともだち

FMジャイゴウエーブ
(平日お昼12時40分ごろ)
でも放送します!



前田屋敷

佐々木 寛斗くん

平成17年11月19日生
父…淳悦さん 母…千恵子さん
「パンよりも米! 剣よりも刃!
日本男児!!」



大曲

山本 紅葉ちゃん

平成14年11月1日生
父…勝さん 母…理佳さん
「妹、弟思いのやさしいお姉ちゃんです。
プリキュアが大好きです♡」



畑中

阿保 京芳ちゃん

平成17年11月24日生
父…貴弘さん 母…幹子さん
「いつも元気いっぱい! 果物が大好き♡
歌と踊りも大好き♡♡です。」

※広報では、12月と1月生まれのお子さんの写真を募集中です。①氏名(ふりがな) ②生年月日 ③住所 ④両親の氏名 ⑤コメントなどを書いて、役場総務課企画係まで郵送またはご持参下さい。

12月生まれ→11月22日
1月生まれ→12月10日

- 小野 定雄 (81歳)
- 葛原 喜代太郎 (89歳)
- 福原 タネ (82歳)
- 工藤 さわ (89歳)
- 工藤 堅市 (75歳)
- 成田 キセ (77歳)

おくやみ申し上げます

- 福島 幸貴
- 阿保 幸子
- 小倉 省吾
- 細川 美由紀
- 赤坂 崇
- 福地 里美
- 山谷 裕則
- 松山 智美
- 三浦 善太郎
- 高瀬 諭子
- 福原 周平
- 工藤 可穂李
- 弘前市
- 堂野前
- 弘前市
- 和泉
- 弘前市
- 前田屋敷
- 八反田
- 鹿角市
- むつ市
- 和泉
- 川部
- 弘前市

ご結婚おめでとうございます

- 中村 龍之介 (裕隆子)
- 小野 沙亜羅 (貴和子)
- 小野 沙亜羅 (和也)
- 杉田 龍音 (恵紀子)
- 杉田 龍音 (一仁)
- 前田屋敷
- 垂柳
- 二津屋

お誕生おめでとうございます

本村に現住所のある方を掲載しております。敬称略

9/21~10/20 受付

戸籍の窓

県内の交通事故概況 (10月末日現在)

()は1月からの累計	10月	
	県内	村内
件数	656 (5,595)	5 (41)
死者	5 (76)	0 (1)
傷者	794 (7,087)	6 (53)

人口と世帯 (平成19年10月末日現在)

男	4,146人 (+3)
女	4,585人 (+3)
計	8,731人 (+6)
世帯数	2,521世帯 (-1)

()は前月との比較

「青い森安全・安心ブルーアップ作戦」推進中!!

「ブルーアップ作戦」とは、防犯効果が高いと言われている「青色」を防犯カラーとして定着させ、犯罪の起こりにくい環境づくりや県民の自主防犯活動を進めることを目的としています。本村においても10月17日から村道(大根子から中学校までの通学路)に青色防犯灯が37灯設置されました。「青い!!」です。

今月の題字

名前: 小野 知瑛さん
学校: 田舎館小学校6年
地区: 畑中
一言: 算数は得意で社会が苦手。野球が大好きで、巨人の小笠原選手の大ファンです。

今月の粗大ゴミ収集日は
11月28日(水)です。

あ と が き

本当に寒くなりました。朝晩は特に。さて、食欲・スポーツ・芸術・読書の秋です。盛りだくさんで、全てを満喫したいところです。

人権・行政相談所開設

とき 11月20日(火)
12月6日(木)

ところ 午前9時~正午まで
役場一階相談室