

広報

4

2013

第686号

# いなかだて

広報の早期配布にご協力をお願いします。

## 今月のおもな内容

村議会 3 月定例会	2
平成25年度一般会計予算	8
話題いろいろ	10
お知らせ	14
戸籍の窓	15



# 村議会3月定例会

第1回田舎館村議会3月定例会が3月1日から8日まで開かれ、平成25年度一般会計予算及び各特別会計予算などが審議されました。

開会初日の1日、鈴木村長は平成25年度の施政方針と重点施策について述べ、村政に取り組む基本的な考え方を明らかにしました。

また、4日には小野新太郎議員、田村道雄議員、山本喜仁議員、鈴木和久議員、福地誠議員が一般質問を行いましたので、主な内容を要約してお知らせします。



## 平成25年度 施政方針

昨年の村長選挙において村民皆様方から心温まるご支援をいただき、三たび村政の舵取り役を仰せつかりました。改めてその責任の重さを痛感しているところですが、常に「小さな村の大きな躍進」を基本理念に、村民の付託に誠心誠意応えるべく、公約に掲げた諸政策実現に向けて情熱を傾注していく所存です。

それでは、公約に掲げた6項目についてご説明します。

### ●教育立村

学校給食については新年度、給食施設の建設に着手し、26年度中の給食実施に向け万全を期したいと考えています。次に、小中一貫教育の確立についてです。異年齢の児童生徒が入り混じったの学校行事や多様な教育活動による育成は、社会性、責任感を培い、教師一人ひとりの特技を生かした授業も可能となり学力向上も期待できます。また、

健康保持・増進の一つとして村民がスポーツに親しめる環境を整え、健康づくりと体力の向上を目指します。近年、学校で「いじめ」「体罰」の問題が、社会教育の面においては「家庭教育力の低下」「地域社会の教育力の低下」が指摘されています。これらの諸課題や将来の教育のあり方について助言、指導をいただくため教育アドバイザーを迎え、「教育立村」を目指す考えです。

### ●観光開発の推進

田んぼアートは、昨年20回という記念すべき節目を迎え、9月にはニューヨークで開催された「ユニークアートアワーズ」で植物部門の最高賞を受賞し、さらに今年1月、河北文化事業団主催の「河北文化賞」にも選考され、一昨年の「ふるさとイベント大賞」と合わせて3つの貴重な賞を受賞するまでに成長しました。田んぼアートを活用し本村をさらにPRするため、新年度には第2田んぼアート近くに弘南鉄道弘南線「(仮称)田んぼアート駅」が建設され

ます。この工事費の負担金については、昨年の12月議会で議決をいただきました。駅ができれば、第2田んぼアートまで公共交通機関で訪れることができます。さらに第2と第1の田んぼアート間をシャトルワゴン車で結び、双方の見学ができるよう、交通手段の利便性を図ります。周辺市町村と協力し、公共交通で結ぶ広域観光を躍進させたい考えです。また、地場産品販売の促進のために田んぼアートブランドを確立させ、田舎館村商工会制作のご当地キャラクター「米こめくん」を活用するなど、農業・商業との連携を推し進めたいと思っています。さらに、新たな物産品開発の模索のため、特産品・物産品検討委員会から様々なアイデアを提案いただいており、地場産品のPRと販売促進を推進していきます。

### ●農業立村

県内で良質米の生産地として認知されている本村の「田舎館米」を県外へも広くPRするため、米生産者で組織する「稲華会」が、良食味米の

生産確立と販売促進に取り組んでいます。この団体は、最近「米・食味分析鑑定コンクール国際大会」において、2年連続となる特別優秀賞を受賞しています。この大会の津軽大会を本年に、本大会を来年に本村で開催し、農業立村の足掛かりとしたい考えです。なお、この本大会は全国から注目され、絶好の田舎館ブランド発信の機会となりますので、米はもとよりリンゴ、イチゴ等、田舎館村産のブランド向上に努めていきたいと考えています。また、後継者不足、就業者の高齢化等といった農業環境を改善するため



に、区画整理などによる農地の集積を検討し、さらに担い手の育成を図り「農業の村いなかだて」の灯を絶やさないように努めていきます。

### ●福祉の向上

村や事業所で実施する各種検診の受診を村民に呼びかけ、健康第一の意識付けと短命村の返上を目指したい考えです。国民健康保険加入者を対象に実施している人間ドック・脳ドックについては、受診者数の増加を図り、さらには40歳、50歳の方の検診料無料化を継続し、受診率の向上につなげていきます。また、特定健診後の保健指導を積極的に展開し、一人ひとりに助言等をして、生活習慣病予防の強化を図ります。乳幼児についても、健診や予防接種率の向上に努め、子育てのサポートをします。また、乳幼児医療費助成対象を拡充し、保護者の医療費負担軽減を図ります。休日や夜間の救急医療については、弘前圏域定住自立圏の形成に関する協定等により、診療体制を支援し安心・安全な村づくりに努めて

いきます。急速な少子高齢化社会の進展の中で、在宅福祉サービスの一層の充実はもちろん、サービス施設の基盤整備を進める必要があります。今年度には定員29人以下の地域密着型特別養護老人ホームを指定事業者に整備していただく予定です。指定事業者には、整備する場所として旧田舎館小学校跡地を購入してもらい、来年度からの事業運営を目指していただきたいと考えています。

### ●川部駅周辺の整備と開発

奥羽本線をまたぐ自由通路を川部駅舎と東西に併設することで、駅利用者の利便性が



図られます。さらに旧ヤードを区画整理し、駐車場や公園の整備あるいは宅地分譲すること、地区住民の交流促進や人口及び駅利用者数の増加が期待できます。しかし、これらの事業には多額の事業費が見込まれます。この事業に対する財政支援の有無等を探りながら将来の財政状況を見極め、整備に向けて検討を重ねていく所存です。

### ●田舎館村賛歌

村民の皆さんが古里・田舎館村を愛し、誇りを持てるよう「田舎館村賛歌」を早い時期に制作します。

その際は制作委員会を設置し、助言をいただいて末永く愛され、歌い継がれる賛歌としたい考えです。

### ●今年度の主要施策・事業

投資的事業では、今議会へ提案している昨年度補正予算に学校給食施設建設工事費を繰越事業で計上しており、新年度内での施設完成、来年度中の給食実施を目指します。さらに教育関係では、小学校に自然エネルギーを活用した太陽光発電設備と大型の蓄電

池の設置を含めて計上しています。道路の維持・改良工事関係では、21年度より実施している東橋耐震補強工事費及び23年度から継続して進めている諏訪堂1号線並びに川部藤越線の側溝整備事業費を計上しています。東橋と川部藤越線については、今年度で工事が終了となる予定です。投資的事業については、今後とも実質公債費比率や将来負担比率等、財政指標の抑制を勘案しながら実施していきま

す。投資以外の事業ですが、教育行政においては、学校給食をスムーズに進めるため、学校給食運営委員会を立ち上げます。また、教師を補佐する学習支援員や特別支援教育支援員を小中学校に配置し、児童生徒の学習面をサポートします。さらに、児童生徒や保護者、教師の悩みを相談できるスクールカウンセラーを委嘱することとしています。観光については、企画観光課を新たに設置し、田んぼアート関連事業を中心とした観光振興を進めます。来場者の利便性を図る鉄道駅の新設、

シャトルワゴン車の運行、案内板設置等を行います。農業行政については、良質米の生産地としての地位を確立するために、本村で米食味コンクール津軽大会を開催します。味の良い売れる米づくりと、田舎館村産というブランド力向上の足掛かりとしたい考えです。また、農地・水保全管理事業をはじめ、農業支援の諸事業を展開するとともに、安全・安心の農作物の生産を推進します。福祉関係では、健康管理を強く自覚していただくため、国民健康保険加入者の40歳、50歳の方の人間ドック・脳ドックに加え45歳、55歳の方の特定健診及び35歳以上の全村民を対象とした大腸がん検診の無料化を継続します。高齢者対策としては、高齢者福祉計画の中で、老人福祉事業・介護保険事業の具体的な目標と方向性を見出していきたいと考えています。乳幼児はつらつ育成事業では、対象者の所得制限や自己負担額を撤廃し、村が医療費を直接医療機関に支払う現物給付制度を導入します。



# 村議会一般質問

小野 新太郎 議員

①豪雪対策について

**問** (ア) 村の豪雪対策本部の設置が他市町村と比べ遅れた理由は何か。

**答** (村長) 積雪が100cmを超え、さらに降雪が予想され、通常の除排雪体制では村民生活に重大な影響を及ぼすと判断される場合に設置して除排雪体制を強化するものです。設置した1月18日時点での積雪は98cmでしたが、気象情報等により1mを超える恐れが強

かったため設置したもので、遅れたわけではないと認識しています。

**問** (イ) 豪雪対策本部の有無で、対応に違いがあるのか。

**答** (村長) 各課で豪雪情報を共有して連携を強め、高齢者・障害者世帯等の状況把握や除雪等を部落総代や民生委員、消防団へ協力を依頼し、家屋や農業施設、空き家等の被害状況の把握や調査、さらに被災防止の文書回覧やFM放送で注意喚起を促しました。

**問** (ウ) ローター車の出動が

## 可決された主な案件

### 予算関係

- 平成25年度田舎館村一般会計予算
- 平成25年度田舎館村国民健康保険特別会計予算
- 平成25年度田舎館村後期高齢者医療特別会計予算
- 平成25年度田舎館村介護保険特別会計予算
- 平成25年度田舎館村農業集落排水事業会計予算
- 平成25年度田舎館村下水道事業会計予算
- 平成25年度田舎館村水道事業会計予算

### 条例関係

- 田舎館村課設置条例の一部を改正する条例案
- 田舎館村特別職の職員の給料等に関する条例の一部を改正する条例案

### その他

- 黒石地区消防事務組合の解散について
- 黒石地区消防事務組合の解散に伴う財産処分について
- 弘前地区消防事務組合への加入について



② 村の将来の人口減少に対する対策について

遅かったように思うが。

**答** (村長) 12月28日、道路幅確保のため最初の出動をしました。豪雪対策本部設置後は路肩盛りから排雪に作業を切り替え、1月22日から2月4日まで作業しました。県道の一斉排雪も同日22日だったことから、適切な時期だったのではと考えています。

**問** (エ) 通学路に対する除排雪の対応は。

**答** (教育長) 自宅や歩道、バス停留所等の除排雪の協力を保護者や各地区の行政連絡員にお願いしました。バス路線の除排雪等も学校、バス委託会社、建設課と連携をとりながら速やかに対応しています。

**問** (ア) 当村の人口減少に対する対策をどう考えているか。

**答** (村長) 近い将来の人口減少は全国的な傾向で、これといった効果的な対策を見出せませんが、弘前圏域定住自立圏の中で広域的に取り組むなど、有効な施策を検討していきたいと思っています。

**問** (イ) 弘前市などのベッドタウンとしてアパートやマンション建設は考えられないか。

**答** (村長) これらの施設は村で建設すべきものではないので、事業者が本村に建設していただければと考えています。

**問** (ウ) 交流人口や観光人口を増やす意味から弥生の里周辺を一大観光スポットにする考えはないか。

**答** (村長) 弥生の里には様々な施設が張り付いており、第2田んぼアートなど観光スポットとしての内容は充実し、交流人口・観光人口は確実に増えると見込んでいます。

**問** ③ 村各集落の区域の見直しについて

**答** 各集落の大字・小字の区域の区切りを分かりやすく整理する考えはないか。

**答** (村長) 今まで使われてき

た住所が変わるとなると混乱を招きかねず、住民生活にも影響することから、変更する考えはありません。

**問** ④ 役場職員の応対について

**答** 9月議会で指摘しているにもかかわらず、相変わらず職員への対応が悪い。教育・指導がどのように行われ、周知徹底されたのか伺いたい。

**答** 新採用職員を中心に青森県自治研修所において、公務員としての意識確立のための研修に参加させ、人材育成を図っています。指導については課長会議等の場で職員の適切な応対を指示し、周知されているものと思います。より良い行政サービスが図られるよう取り組んで参ります。

田村 道雄 議員

**問** ① 交信攪乱剤の助成について

**答** 近隣市町村等では交信攪乱剤の助成をしている。来年度はJA津軽みらいでも助成することになっており、行政としてもぜひお願いしたい。

**答** (村長) 昨年の3月、9月議会でもご質問を受けましたが、村内のりんご栽培農家への普及率が低く、毎年交換す

る必要があり、農薬の散布回数を大幅に減らせないことなどを勘案し、慎重に対応していきたいと思っています。

②3歳児未満に対する予防接種の無料化について

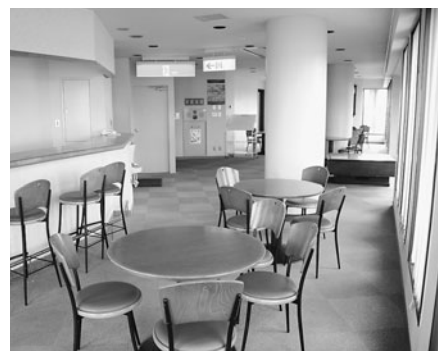
**問** 現在予防接種は有料だが、せめて村として3歳児未満の幼児を対象に無料化していただけないか。

**答**（村長）現在、予防接種法に定める定期接種及び任意接種のヒブワクチン、小児用肺炎球菌ワクチンは無料で実施し、インフルエンザについては、生活保護世帯や村民税非課税世帯の方を対象に無料としています。3歳児未満の幼児を対象としたおたふくかぜワクチンや水痘ワクチンなどの任意接種の無料化は、少子化が進む中、次世代を担う子ども達の健康を守り、子育てしやすい環境を整えることにつながることから、今後、財政的な面を含めて検討していきたいと考えています。

## 山本喜仁 議員

①豪雪対策について

**問** (ア)役場に寄せられた雪対策に係る意見、要望と実



施された対策、今後の対応として検討していることについて答弁をお願いしたい。

**答**（村長）2月20日時点で174件あり、特に多かった要望は高齢者や障害者世帯の入口の雪処理に関するものでした。これについては今年度希望する集落へ小型除雪機を貸し出しました。貸し出しを受けなかった集落でも地域で支えていただきたいと思います。また、雪置き場を新たに旧田舎館小学校の敷地に設けました。なお、除雪機械の老朽化による作業の遅れで住民からお叱りを受けていますので、作業時間短縮のためにも計画的に機械の更新を目指す考えです。

**問** (イ)既存の井戸水を何戸か

共同利用して地区全体をまかなえないか。

**答**（村長）融雪効果が見込め、地元管理での雪処理の要望がある地区では検討すべき事項であると考えています。

②役場4階の活用法について  
**問** 今後どのように活用するお考えか。

**答**（教育長）村民や田んぼアート観覧者がくつろげる休憩場所として、また村をPRできる情報発信の場所としても活用できるよう検討していきたいと考えています。

③道の駅いなかだて弥生の里について  
**問** (ア)遊具施設のUFOサイクルは運転していけないようだが動かすことはできないか。

**答**（村長）現在故障しており、修繕費・維持費ともに多額の費用が掛かります。採算がとれる見込みもなく、今後の運営にも支障をきたす恐れがあるため、撤去していただきたいと考えています。

**問** (イ)埋蔵文化財センター・博物館のアンケート用紙にはどのような意見要望があり、対策をしているのか。

**答**（教育長）各施設の感想、

入館料について、来村の目的など項目を10項目設け、見学者から回答をいただきまして、今後指定管理者と話し合い、効果的な集客方法を探していきたいと考えています。

**問** (ウ)レストランジャイゴにも様々な意見が寄せられている。「公の施設」として適切な管理・運営をお願いしたい。

**答**（村長）昨年12月議会での答弁のとおり、指定管理者の(株)アイナックへ、効率的な経営をしていただくよう申し入れをしたと考えています。

④川部駅周辺の整備について  
**問** 駅の東側に改札口を設置してはどうか。

**答**（村長）その場合、そこに至るまでの道路が必要となります。利便性を考慮すると、隣接していない旧ヤードと東側県道の取り付け道路が必要となり、多額の事業費負担が予想されます。将来、自由通路建設の際にも活用できるような道路や駐車場の設置等を調査し、事業費捻出の目処が立ったらJRと本格的な協議・交渉を開始したいと考えています。

⑤学校給食について

**問** (ア)学校給食センターの建設費等の経費は重要な問題であると思うが、今後どのように進めていくつもりか。

**答**（教育長）村財政に負担はかかりますが、児童生徒の良好な教育環境整備や教育的効果、地元への産業効果や雇用促進にもつながると思うので、村直営での給食施設整備を進めたいと考えています。

**問** (イ)アレルギーや食中毒、ノロウイルス感染対策など、安全性の確保は重要だと思うが、どう検討なさるのか。

**答**（教育長）調理室の整備や児童生徒への対応など細心の注意が必要と考えています。学校給食運営委員会で審議し、県の指導も仰ぎ管理マニュアルを作成し対策を練らなければならぬと考えています。

**問** (ウ)村長報告の付記事項として「学校給食だけでなく多目的な利用を検討していただきたい、という要望がある。」とあるが。

**答**（教育長）学校給食センターの建設においては、文部科学省の交付金を見込んでいくことから災害時の利用は特



別に可能でないかと考えていますが、その他の利用に関しては限りがあると考えています。

**問** (エ)財政面を考慮し、弘前市と一緒にやるということも検討できないか。

**答** (教育長) 問(ア)での回答のとおり、財政面の負担はありますが村直営での効用を考えていきたいと思っています。

## 鈴木和久 議員

①小・中学校の給食センター開設について

**問** (ア)学校給食センター整備検討委員会ではどのような審議が行われたのか伺いたい。

**答** (教育長) 給食についての概要説明、大鰐町の学校給食センターや小学校の視察、村給食センター建設場所候補地の視察も行い、建設場所と給食方式について審議しました。

**問** (イ)検討委員会から給食センター建設場所の答申を受けたのか。

**答** (教育長) 中学校の敷地内が妥当ではないかということ村長に答申しました。それを受けて検討し、駐車場・駐輪場が適当であるとなりました。

**問** (ウ)建設時期及び設計規模・予算規模について伺いたい。

**答** (教育長) 本定例会の24年度補正予算に学校給食センター整備設計管理業務委託として2千8百万円、工事費として5億4千8百万円を計上しています。建設規模は設計管理委託業務で明らかになると思われ、設計期間は4ヶ月の見込み、建設時期については25年8月～26年2月と考えています。

**問** (エ)アレルギー問題への対策について伺いたい。

**答** (教育長) 児童生徒の調査・確認に加え保護者とも十分に連絡を取り、学校給食運営委員会でも審議し、センターの設備管理や危機管理マニュアル作成など、慎重に検討していきたいと思っています。

**問** (オ)職員配置について伺いたい。

**答** (教育長) 他市町村の体制などの情報収集に努め、検討することになるかと思っています。

**問** (カ)職種別の職員の募集計画について伺いたい。

**答** (教育長) 事務員、調理員、運転手兼用務員等の雇用が考

えられ、栄養教諭は県職員の派遣になります。25年度中には募集する考えです。

**問** (キ)小学校の給食搬入口の改修時期と、配送は委託か直営なのかについて伺いたい。

**答** (教育長) 小学校の太陽光発電システムの工事終了後にとりかかる考えです。配送は直営を考えています。

**問** (ク)雇用者の実務研修期間について伺いたい。

**答** (教育長) 職員間の連携や学校の受け入れ態勢の準備、児童生徒への指導など必要と考え、最低3ヶ月は要するのではと考えています。

**問** (ケ)給食実施時期を平成26年4月からお願したいが、明確な時期を伺いたい。

**答** (教育長) これまで述べてきた事態を考慮すれば、現況で26年4月の実施開始は厳しいと思いますが、早い時期の実施に向け努力していきます。

②PM2.5について

**問** (ア)有機化学物質PM2.5への対策について伺いたい。

**答** (村長) 大気中の濃度が基準値を超える場合は、情報無線や広報車、教育委員会等各種機関を通して村民に注意喚

起を促したいと考えています。

**問** (イ)観測計器の設置により村民の健康管理に努めるべきと思うか。

**答** (村長) 環境省では一定の人口や面積を基に測定局を全国に配備する計画ですが、本村は現段階では考えていません。

## 福地誠 議員

①農業行政について

**問** (ア)人、農地プランの取組状況と現状及び今後の進め方について伺いたい。

**答** (村長) プラン策定済みの集落は枝川、畑中、川部和泉の3集落です。国の補助事業の採択要件は中心となる経営体やそれに協力する農業者等として位置づけられることが条件となっていることから、未策定の集落については集落座談会や検討委員会の検討会を経て、全集落の策定に取り組みますが、21集落を1～5地区に集約することも含めて検討していきたいと思っています。

**問** (イ)認定農業者に利子補給をお願いしたい。

**答** (村長) 国の補助事業を受けた方が金融機関から借り入

れている「スーパー資金」は、県及び村で利子の助成を実施しています。今年度は、農業振興費の予算に「農業経営基盤強化資金利子助成事業補助金」として19万2千円を計上しており、来年度以降も助成を継続する考えです。

**問** (ウ)豪雪によるりんごの補植苗木に去年同様助成金をお願いしたい。

**答** (村長) 昨年のりんご被害については、新年度の当初予算に「雪害被災りんご園地再生事業補助金」として48万円を計上していますが、今冬の雪害りんご樹についても、同様の対策が必要になるのではないかと考えています。

②田んぼアートの入場料について

**問** 昨年、予算より入場料が1千万円多く入ったが、その使い道は。

**答** (村長) 今年度は展望所の建設やアート事業の運営費を原燃助成金や県補助金、県助成金を受けることができたことから、1千万円を超える使用料は一般財源へ振り替えられることになり、これは今年度の余剰金として処理されます。

# 村職員・村内小中学校職員 人事異動

## 4月1日付け

役場職員及び村内小中学校職員の人事異動をお知らせします。

観光推進のため企画観光課を設置し、総務課から企画係、産業課から商工観光係を移管しました。

( ) は旧所属です。

### 役場職員

#### 【村長部局】

▽税務係長兼務(税務課長兼徴収係長) 工藤義徳▽会計管理者兼会計課長兼会計係長(産業課長兼農業委員会事務局局長) 成田昭文▽企画観光課長(建設課長兼建設第2係長) 福士勝▽住民課長兼住民係長兼保育年金係長兼選挙管理委員会事務局局長(住民課長補佐兼保育年金係長) 工藤正造▽産業課長兼農業委員会事務局局長(会計管理者兼会計課長兼会計係長) 成田政幸▽建設課長兼建設第2係長(建設課長補佐兼建設第1係長) 稲葉明志▽人事係長を解く(総務課長補佐兼財政係長兼人事係長) 阿保春仁▽企画観光課長補佐兼企画係長(総務課企画係長) 鈴木勝▽住民課主任主査(住民課主査) 赤石優恵子▽総務課人事係長(総務課主査) 相坂朱美▽津軽広域連合派遣(厚生課福祉係長) 上田貴光▽厚生課福祉係長(税務

課税務係長) 鈴木貴▽企画観光課商工観光係長(産業課商工観光係長) 浅利高年▽税務課主査(教育課主事) 平川健太郎▽会計課主査(会計課主事) 田澤由貴▽住民課主事(厚生課主事) 平川敬▽厚生課主事(厚生課主事補) 葛原麻希子▽厚生課主事(総務課主事) 阿保憲太郎▽企画観光課主事(総務課主事) 一戸亮祐▽企画観光課主事(産業課主事補) 福地香織▽住民課主事(住民課主事補) 長内亮平▽総務課主事(総務課主事補) 須藤貴子▽住民課主事(住民課主事補) 鈴木文人▽税務課主事(税務課主事補) 田澤瑛己▽建設課主事補(産業課主事補) 小田桐誠也

#### 【教育委員会部局】

▽教育課長補佐兼学校給食係長(岩手県田野畑村派遣) 小野淳也▽教育課主事(教育課主事補) 館山一晃▽教育課主事(教育課主事補) 肥後紀洋

#### 【勸奨退職】

▽鈴木健一(住民課長兼選挙管理委員会事務局局長)  
▽日村京子(住民課主幹兼住民係長)

#### 【臨時職員等】

▽中央児童館臨時児童厚生員  
／村岡麻美▽光田寺児童クラブ臨時児童厚生員／日村有姫  
▽光田寺児童クラブ臨時児童厚生員／阿保里佳▽西児童クラブ臨時児童厚生員／小林静香▽西児童クラブ臨時児童厚生員／葛西麻理絵

### 教職員

#### ◎転出

#### 【教頭】

▽松崎小教頭(田舎館小教諭) 幸田亜子▽藤崎中教頭(田舎館中教諭) 木村浩

#### 【教諭等】

▽西目屋小教諭(田舎館小教諭) 山口静香▽中郷中教諭(田舎館中教諭) 葛西勝利▽船沢中事務主事(田舎館中事務主事) 鈴木一史

#### ◎転入

#### 【校長】

▽田舎館小校長(西越小校長) 浅原晴志

#### 【教諭等】

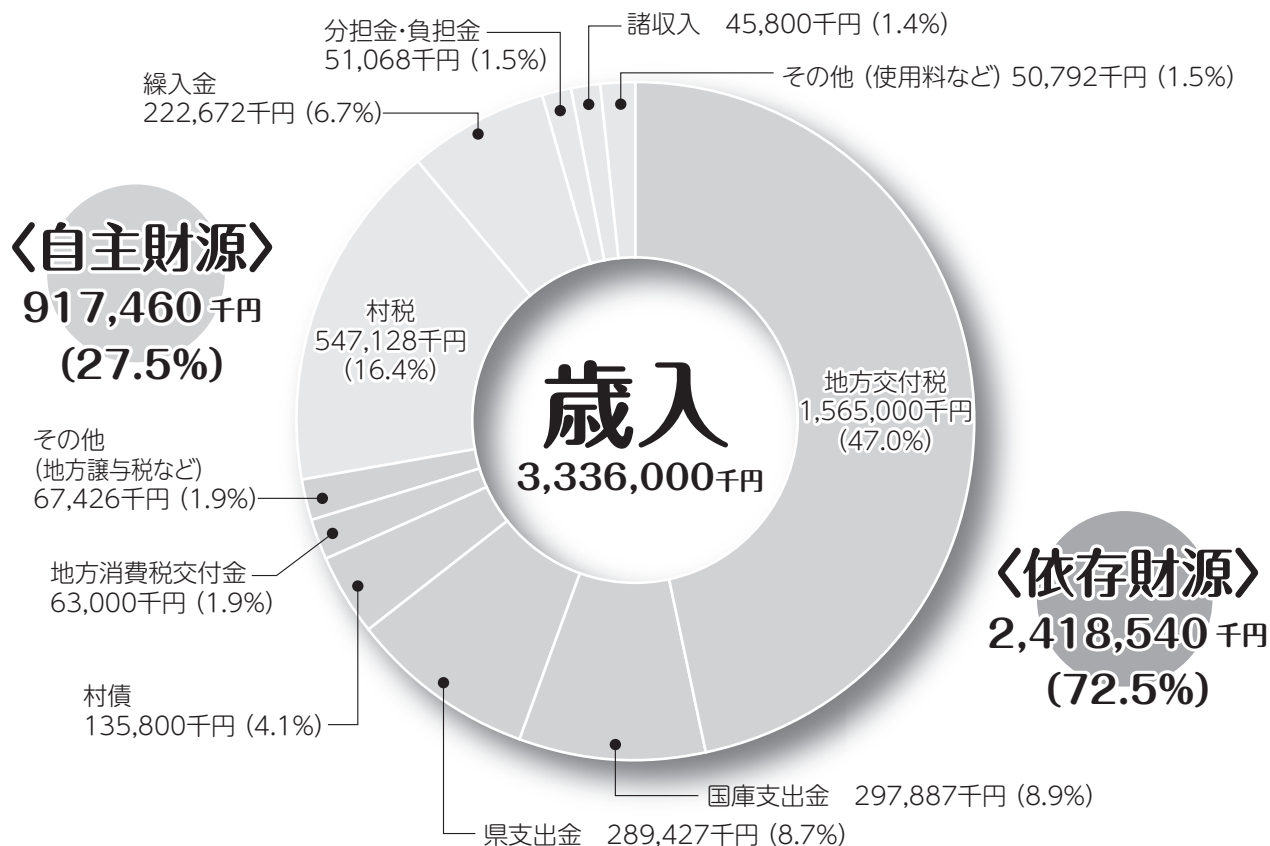
▽田舎館小教諭(金田小教諭) 比内倫子▽田舎館小教諭(常盤小教諭) 工藤正子▽田舎館小教諭(常盤小教諭) 福士恵久子▽田舎館中教諭(平賀東中教諭) 中山博文▽田舎館中教諭(中郷中教諭) 神浩彦▽田舎館中事務主幹(西目屋小事務主幹) 五十嵐郁子▽田舎館中講師(弘前東中講師) 木村元信

#### ◎退職

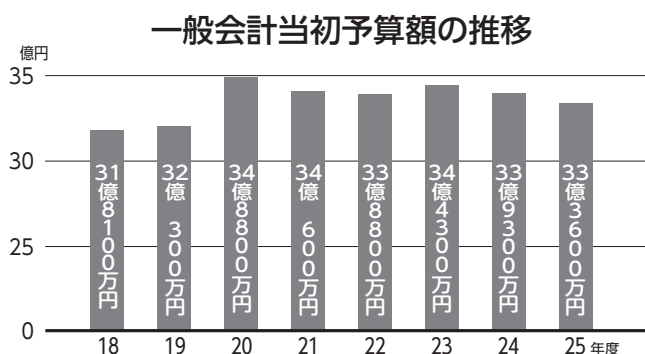
▽金枝尚明(田舎館小校長)

# 3,600万円

村議会3月定例会において  
可決された一般会計予算・特  
別会計予算の概要についてお  
知らせします。



- ◆地方交付税…村の財政力に応じて国から交付されるお金
- ◆国庫支出金…事業に対しての国からの補助
- ◆県支出金…事業に対しての県からの補助
- ◆村債…大きな事業を実施するときなどに村が借入れるお金
- ◇村税…村民税や固定資産税など皆さんに納めていただく税金
- ◇繰入金…基金を取りくずして繰り入れられるお金
- ◇分担金・負担金…事業に要する経費の一部を、利益を受ける者が負担するお金など



## 特別会計・企業会計

### 【特別会計】

国民健康保険	1,018,000 千円
後期高齢者医療	66,028 千円
介護保険	779,655 千円

### 【企業会計】

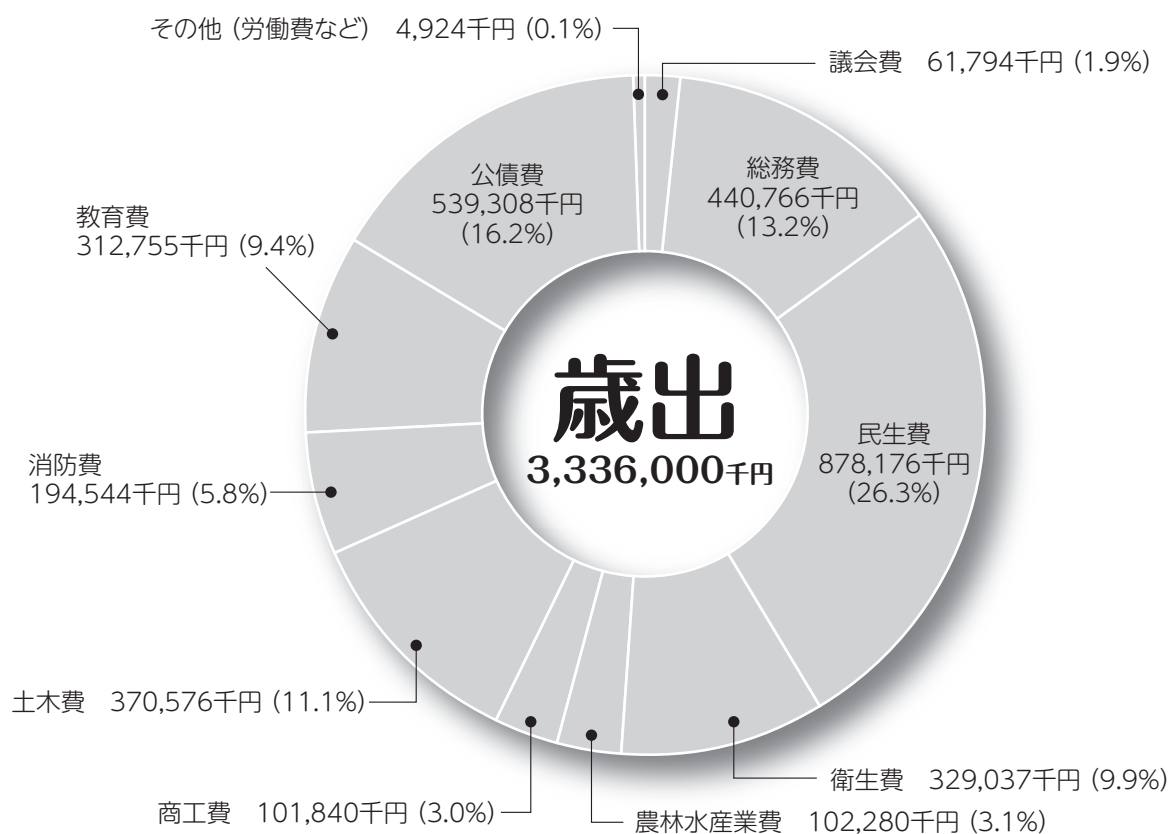
農業集落排水事業	
○収益的収入	25,273 千円
○収益的支出	31,060 千円
○資本的収入	10,130 千円
○資本的支出	14,753 千円
下水道事業	
○収益的収入	280,748 千円
○収益的支出	224,463 千円
○資本的収入	164,625 千円
○資本的支出	227,123 千円
水道事業	
○収益的収入	173,175 千円
○収益的支出	171,925 千円
○資本的収入	11,852 千円
○資本的支出	77,954 千円



# 平成25年度 一般会計予算

前年度比 1.7% 減

# 33億



## このような事業等に使われます

### 総務費

・部落行政経費補助金	5,500千円
・生活交通路線維持費等補助金	6,054千円
・納税貯蓄組合補助金	7,100千円

### 民生費

・村社会福祉協議会補助金	11,328千円
・老人送迎バス運行業務委託料	3,465千円
・保育所運営費	250,000千円

### 衛生費

・県後期高齢者医療広域連合負担金	104,424千円
・乳幼児はつらつ育成事業費	10,375千円
・黒石地区清掃施設組合負担金	68,372千円

### 農林水産業費

・国営浅瀬石川地区土地改良事業負担金	8,185千円
・青年就農給付金	6,750千円

### 商工費

・シャトルワゴン車購入費	3,792千円
・(仮称)田んぼアート駅新設工事負担金	31,341千円

### 土木費

・東橋耐震補修等工事費	47,500千円
・除雪対策費	32,211千円

### 消防費

・黒石地区消防事務組合負担金	178,493千円
----------------	-----------

### 教育費

・中学校駐輪場移設等工事費	8,400千円
・通学バス運行業務委託料	21,000千円
・太陽光発電設備等設置工事費	69,000千円

# 話題いろいろ

3/10

## 災害を未然に防ぐため



村役場周辺で村消防団出初式が行われました。参加した170人は分列行進、模擬演習、まとい振りなどを披露し、火災予防を呼びかけました。強風吹き荒れる中での式でしたが、一糸乱れぬその行動に士気の高さが伺えます。

3/1

## 活発な意見交換がなされました



役場委員会室で「誘致企業オーナーと村長との懇談会」が開かれました。今年度の事業予定の報告や「海外でも高い評価」とテレビで全国放送された企業の紹介、その他、近年続く豪雪への対策についての意見なども交わしました。

3/14

## 献血にご協力を！



(株)丸勝小野商事と中央公民館前にて移動採血車によるホワイトデー献血が行われました。この日は2ヶ所合わせて64人、24年度は合計222人の協力をいただきました。これからも引き続き皆さまのご協力をお願いします。

3/4

## 親睦を深め、福祉にも貢献



前田屋敷老人福祉センターでは、今年も喜楽会による「カラオケ交流会」が始まりました。月1回の割合で11月まで開催予定で、1曲20円の料金を徴収し、村社会福祉協議会に寄付するというシステム。飛び入り参加也大歓迎だそうです。

3/25

## 新入生の交通安全に



交通安全協会と交通安全母の会から田舎館小学校新1年生へと、交通安全グッズが寄贈されました。交通安全の下敷きやストップマークなどを受け取った金枝校長は「交通安全に役立てます」などと感謝の意を表しました。

3/7

## 安心して登下校できるように



田舎館ライオンズクラブの例会がいわん仕出し店にて開かれました。この中で、村内小中学校へランドセルカバーや防犯ブザー、サイクルリフレクターなどの交通安全・防犯用具が寄贈され、招待された各学校の先生に手渡されました。



3/9

卒業式  
田舎館中学校

3月9日の田舎館中学校を皮切りに、村内の学校や保育所、保育園では次々と卒業式などが行われました。式のはじめ、卒業（修了）証書の授与では名前を読み上げられると前をまっすぐ見つめ、卒業（修了）証書をしっかりと受け取っていました。別れの言葉や卒業生が退場する場面では涙を見せる姿も数多く見られ、様々な思いを胸にして学舎をあとにしていました。

3/17

卒業式  
田舎館小学校

3/24

修了式  
畑中保育所

卒業

浅瀬石川土地改良区よりお願い



用水路はゴミ捨て場ではありません！

用水路は農業用水だけでなく、防火用水などの生活用水としても利用されています。それらの用水利用に支障をきたすことのないよう、ゴミの不法投棄は止めましょう。また近年は、刈り取ったり燃やしたりした草木や果樹などが、水路の詰まりの大きな要因となっておりますので、決して水路に捨てることのないようよろしくお願いします。

▶問い合わせ／浅瀬石川土地改良区 枝川三堰地区管理委員会 ☎53-1616

## 職業訓練の受講者募集

## OAビジネス基礎科

雇用保険を受給できない求職者を対象に再就職のための職業訓練を実施します。

なお、一定の要件を満たした受講者には職業訓練を安心して受講できるよう、職業訓練受講給付金が支給されます。

○と き／5月27日～8月26日 午前9時10分～午後3時50分

○ところ／JMTC弘前教室（弘前市外崎4-2-3）

○内 容／ビジネスマナーやコミュニケーションスキル、エクセルやワードなどのPCスキルを身につけ就職を目指します。

○定 員／20名 ※応募者が少ない場合は中止することがあります。

○受講料／無料 ※別途教材費8,820円および資格試験を受ける方は受験料が必要です。

○申し込み／事前に公共職業安定所で受講手続きを済ませ、4月17日までにJMTC弘前教室へ。

▶問い合わせ／JMTC弘前教室 ☎29-1715

有料広告

情報のグローバル化に「安全」「信頼」を求め

11820169(04)  
JISQ15001:2006準拠

## ACS 株式会社 青森電子計算センター

本 社／〒038-0031 青森市大字三内字丸山393番地270 Tel:017(761)5301  
八 戸 支 店／〒031-0081 八戸市柏崎一丁目10番16号（富士火災ビル3F） Tel:0178(44)0611  
弘前営業所／〒036-8061 弘前市大字神田三丁目2番地3 Tel:0172(35)0882  
東 京 支 店／〒108-0014 東京都港区芝五丁目13番13号（サダカタビル4F） Tel:03(5443)7467

URL <http://www.acsc.co.jp>



## 田舎館村乳幼児医療費給付事業制度一部改正のお知らせ

平成25年4月診療分から、給付対象が拡充されます！

一部改正の内容		平成25年3月31日まで	平成25年4月1日から
通院	対象年齢	0歳～就学前児童（保育所等年長児）	0歳～就学前児童（保育所等年長児）
	自己負担額	0歳～3歳：なし 4歳～就学前児童：一月 1,500円	0歳～就学前児童：なし
入院	対象年齢	0歳～就学前児童	0歳～就学前児童
	自己負担額	0歳～3歳：なし 4歳～就学前児童：一日 500円 ※入院時食事療養費は全額自己負担	0歳～就学前児童：なし ※入院時食事療養費は全額自己負担
所得制限		基準額あり	なし（所得制限撤廃）
医療費給付方法（※）		償還払い（立替払い） 現物給付（村国民健康保険乳児のみ）	原則、現物給付（支払いなし）

※償還払いとは……医療機関で受診した際に、窓口で医療費を支払い、後日申請に基づき、預金口座に助成対象となる医療費が振り込まれる立替払いでの助成方法。

※現物給付とは……医療機関で受診した際に、窓口で助成対象となる医療費の支払いを必要としない助成方法。

○この制度の適用を受けるには

①対象となる乳幼児の保護者は、「受給資格証」の交付申請をしてください。

②県内医療機関（病院、診療所、歯科及び薬局等）で受診の際、村から交付された「受給資格証」及び「保険証」を提示します。

③医療機関等に医療費（保険適用分）の支払いは生じません。ただし、県外医療機関等で受診した場合は、一旦、医療機関に医療費を支払い、後日、村役場厚生課に領収書持参のうえ、医療費給付申請をしてください。後日、保護者口座に振り込みます（償還払い）。

○現在、有効期限が平成25年4月以降になっている青色又は黄色の“受給資格証”を所持している保護者は、制度変更に伴い受給資格証番号等の変更が伴いますので、交付申請が必要となります。

▷問い合わせ／厚生課環境衛生係 ☎58-2111（内線152・153）

## 平成25年度 各種相談等実施日程 弘前保健所

実施日時等		実施曜日（各月）	受付時間	4月	5月	6月	7月	8月	9月	10月	11月	12月	1月	2月	3月
実施項目				3月	4月	5月	6月	7月	8月	9月	10月	11月	12月	1月	2月
結核 健診	QFT 検査	第1・3水曜日	9:00～10:00	3 17	※8 ※22	5 19	3 17	7 21	4 18	2 16	6 20	4 18	※8 ※22	5 19	5 19
ウイルス性肝炎検査		第1水曜日	11:00～11:30	3	※8	5	3	7	4	2	6	4	※8	5	5
エイズ相談 （即日検査・予約制）		第1水曜日	17:30～18:30	3	※8	5	3	7	4	2	6	4	※8	5	5
女性健康相談		第4水曜日	13:00～13:30	24	22	26	24	28	25	23	27	25	22	26	26
精神保健福祉相談 （予約制）		第2木曜日	13:00～14:00	11	9	13	11	8	12	10	14	12	9	13	13
		第4木曜日（偶数月）	13:00～14:00	25		27		22		24		26		27	
結核診査協議会		第2・4水曜日	13:30～	10	8	12	10	※7	11	9	13	11	8	12	12
				24	22	26	24	28	25	※30	27	25	22	26	26

備考／※印は、都合により週が変更となっております。日程については、都合により変更となる場合もあります。

▷問い合わせ／弘前保健所 ☎33-8521

## 春の狂犬病予防注射・登録実施日程

犬の所有者に対して、犬の“登録”と毎年1回の“狂犬病予防注射”が狂犬病予防法で義務付けられています。

下表の日程で、狂犬病の集団予防注射を実施します。最近犬を飼い始めたり、従来から犬を飼っていて登録をしていない場合は、犬の登録もしなければなりませんので、最寄りの実施場所においてください。

◎狂犬病予防注射料 3,000円 ◎犬の新規登録料 3,000円（未登録犬の場合）

月	対象地区	実施場所	実施時間	月	対象地区	実施場所	実施時間
4月15日（月）	高樋	「高樋老人福祉センター」前	8:40～ 9:00	4月17日（水）	川部・和泉	「川部公民館」前	8:40～ 9:00
	十二川原	「十二川原集会所」前	9:10～ 9:30		土矢倉	「土矢倉集会所」前	9:10～ 9:20
	枝川	「枝川会館」前	9:40～10:00		境森	「境森集会所」前	9:30～ 9:50
	垂柳	「垂柳公民館」前	10:15～10:40		東光寺	「東光寺会館」前	10:05～10:20
	田舎館	「田舎館地区総合研修施設」前	10:50～11:20		二津屋	「二津屋会館」前	10:30～10:45
	八反田	「八反田会館」前	11:30～11:50		高田	「高田公民館」前	10:55～11:10
	畑中	「畑中会館」前	13:00～13:30		新町	「新町集落広場（公園）」前	11:20～11:40
4月16日（火）	畑中	「畑中児童公園（除雪センター）」前	13:40～14:00		前田屋敷	「田舎館村老人福祉センター」前	13:00～13:30
	大曲	「大曲会館」前	8:40～ 9:00		堂野前	「堂野前会館」前	13:40～14:00
	諏訪堂	「諏訪堂集会所」前	9:10～ 9:40		※動物病院等で狂犬病予防注射を受けた場合は、獣医師が発行する証明書（鑑札）の交付を受けてください（交付手数料550円）。 ※犬の死亡等で現在登録犬を飼っていない場合や飼い主等の変更がある場合は、必ずご連絡ください。		
	大根子	「大根子公民館」前	9:50～10:20				
	大袋	「大袋農村婦人の家」前	10:35～11:00				
	豊時	「豊時公民館」前	11:10～11:40				
	川部	「JR川部駅」前	13:10～13:30				
	和泉	「旧農協川部支所」前	13:40～14:00				

▷問い合わせ／厚生課環境衛生係 ☎58-2111（内線152・153）



## 村税等のコンビニ収納が始まります

平成25年4月より、全国のコンビニエンスストア（以下『コンビニ』）で村税等の収納ができるようになります。

これまで利用していた金融機関や役場窓口に加えて、全国のコンビニで収納が可能となり、24時間いつでも気軽に村税等が収納できます。下記のコンビニであれば、365日・24時間全国どここの店舗でも収納できます。なお、手数料はかかりません。

### ○こんな方に便利

休日や夜間を問わず税金などを納められます。昼間・平日は忙しく、時間が取れない方などに便利です。

### ○コンビニで納税できる税金等

個人村県民税（普通徴収）、固定資産税、軽自動車税、国民健康保険税、介護保険料、後期高齢者医療保険料、保育料、村営住宅使用料

### ○コンビニで納付する時の注意点

コンビニ収納は、平成25年4月以降に発送する納付書で、バーコードが印字されているものに限りです。なお、今までどおり金融機関の窓口でも納められます。

### ○このような納付書はコンビニ納付できません。

- ・納期限が過ぎたもの
- ・破損。汚損などによりバーコードを読み取れないもの
- ・納付書1枚あたりの金額が30万円を超えるもの
- ・バーコードの印字がないもの
- ・金額を訂正したもの

### ○個人情報保護に配慮します

収納代行業者やコンビニエンスストア各社とも、個人情報保護に関する協定を締結しているため、安心して利用できます。

▶問い合わせ／税務課徴収係 ☎58-2111（内線123）

### 取り扱いコンビニ一覧

○ローソン	○サークルK	○ファミリーマート
○サンクス	○ミニストップ	○デイリーヤマザキ
○エブリワン	○スリーエフ	○ヤマザキデイリーストアー
○タイヨー	○スパー北海道	○セブン-イレブン
○ココストア	○MMK設置店	○セイコーマート
○ポプラ	○スリーエイト	○ハセガワストア
○生活彩家	○くらしハウス	○コミュニティ・ストア
○セーブオン	○ヤマザキスペシャルパートナーショップ	

## 県税のコンビニ納税と口座振替制度のお知らせ

自動車税・不動産取得税・個人事業税はコンビニエンスストアで納付できますぜひご利用ください。

また、便利で安全・確実な口座振替もご利用できます。口座振替できるのは次の県税です。

- 個人事業税…定期賦課分
- 法人県民・事業税（地方法人特別税を含む）…中間・確定申告分
- 軽油引取税
- 自動車税…6月納期分。4月30日までに金融機関で申し込みが必要です。

詳しくは、青森県庁ホームページ「県税・市町村税インフォメーション」（<http://www.pref.aomori.lg.jp/life/tax>）をご覧ください。

▶問い合わせ／中南地域県民局県税部納税管理課 ☎32-1131（内線279）

## 国民健康保険税の納め忘れはありませんか？

### ■ 国保税を納めないでいると…

特別の事情がないにも関わらず、国保税の滞納が続くと次のような措置がとられることになります。

#### ◆保険証の返還

保険証を返還していただき、かわりに「被保険者資格証明書」が交付されます。（国民健康保険法第9条）

「被保険者資格証明書」を使用されて医療機関等で診療を受けた場合、診療費はいったん**全額自己負担（10割負担）**となり、あとで保険給付分の支払いを厚生課国保係に申請していただくことになります。

#### ◆保険給付の支払いの一時差し止め

納期限から厚生労働省令で定める期間（1年6ヶ月）までの間に納付しない世帯には、療養費、高額療養費、出産育児一時金等の保険給付の全部又は一部の支払を一時差し止めることとなっています。（国民健康保険法第63条の2）

また、厚生労働省令で定める期間を経過していない場合でも、滞納状況によっては上記の差し止めを行う場合があります。（国民健康保険法第63条の2の2）

さらに、被保険者資格証明書の交付を受け、同時に保険給付の差し止めを受けている人が、なおも滞納税額を納付されない場合には、保険給付の額から滞納している国保税を差し引くことがあります。（国民健康保険法第63条の2の3）

以上の措置がとられてもその間の国保税の納付義務がなくなることはありません。

#### ◆滞納処分（財産の差押え）

納期限までに納められた方との公平を保ち、国保運営の大切な財源である国保税を確保するために、やむを得ず滞納している方の財産（不動産・給与・預金などの債権、電話加入権など）を差押え、さらにこれらの財産を公売するなどの滞納処分を行います。（地方税法第728条）

▶役場担当窓口、問い合わせ／☎58-2111

- ・保険証、保険給付、課税に関すること 厚生課国保係（内線157）
- ・国保税の納付に関すること 税務課徴収係（内線123）

## 税 務課だよ

## 身体障害者等の軽自動車税の減免について

身体障害者等で一定の条件に該当する方は、軽自動車税の減免申請を行うことができます。

## ○対象車輛

▽一般の軽自動車

障害者本人または障害者の方と生計を同じくする方が所有する軽自動車のうち、1台について申請できます。

※普通自動車税の減免を受けている方は軽自動車税の減免を受けられませんので、ご注意ください。

▽特殊用途の軽自動車

車体の構造や装置が、障害者利用のために特殊な仕様となっている軽自動車（車検証に「身体障害者輸送車」「車いす移動車」等の記載があるもの）について申請できます。 ※すでに納付された分については減免を受けられませんので、納税貯蓄組合等に加入されている方は特にご注意ください。

## ○必要書類等

減免申請書（税務課備え付け）と次の書類等をご持参ください。

▽一般の軽自動車

印章（はんこ）、運転する方の運転免許証、車検証、軽自動車税納税通知書、身体障害者手帳等（療育「愛護」手帳、精神障害者保健福祉手帳、戦傷病者手帳）

※障害者の方と運転される方が別居している場合は、生計同一証明書も必要となります。

▽特殊用途の軽自動車

印章（はんこ）、車検証、軽自動車税納税通知書

○受付期間

5月1日（水）～24日（金）

▽問い合わせ／固定資産係

（内線122）

## 建 設 課 だ よ

## 下水道への早期接続について

下水道施設は、生活環境の改善や環境保全の役割を果たすもので、各家庭から排出されるし尿や雑排水は、そのまま水路や河川へ流すと自然環境の破壊へつながるとともに、公衆衛生上好ましくありません。衛生的で快適な生活を送るために、また、みなで生活環境・自然を守るために下水道供用開始された区域でまだ接続されていないご家庭は、早めに水洗化工事をし、

下水道に接続してください。

また、接続工事は村の指定工事業者が行うことになっており、書類作成、届出などの手続きをみなさまに代わって行います。お気軽にご相談ください。

▽問い合わせ／下水道係

（内線233）

## メーター検針再開のお知らせ

上・下水道料金について、冬期間（12月～3月）は積雪により9月～11月までの平均水量を概算使用水量として料金を請求していましたが、4月から毎月のメーター検針を再開します。

使用水量が冬期間の概算使用水量を超えた場合は、毎月の料金より高くなる場合があります。検針にあたり、確認事項のご協力をお願いします。

▽問い合わせ／業務係

（内線235）

## そ の 他

## 民生委員・児童委員の日 活動強化週間

「民生委員・児童委員の日」の5月12日から一週間で毎年「活動強化週間」としてあります。

民生委員・児童委員は「広げよう 地域に根ざした 思いやり」行動宣言による、安全で安心な福祉のまちづくりを目指して、さまざまな取り組みを推進しております。民生委員・児童委員の活動についてご理解いただくとともに、地域の皆様のご協力をよろしくお願いいたします。

1. 安心して住み続けることができる地域社会づくりに貢献します
2. 地域社会での孤立・孤独をなくす運動を提案し行動します
3. 児童虐待や犯罪被害などから子どもを守る取り組みを進めます
4. 多くの福祉課題を抱える生活困難家庭に粘り強く接し、地域社会とのつながり役を務めます
5. 日頃の活動を生かし、災害時に要援護者の安否確認を行います

## お詫びと訂正

広報いなかで3月号において下記のとおり誤りがありましたので、訂正してお詫びします。

P.4、田舎館老人福祉センターの営業時間

正・午後4時～午後9時  
誤・午前4時～午後9時

P.6、山本空伸くんの父親  
正・山本伸哉 誤・山本信哉

## 入札結果のお知らせ

下記のとおり入札結果をお知らせします。詳しい内容は総務課管財係で公表しています。

入札日	工事番号	事業名	予定価格	落札価格	事業箇所	業者名	工 期
平成25年3月11日	第34号	ソーラー式街路灯設置工事	2,630,250円	2,499,000円	高樋地内	(株)丸勝小野商事	平成25年3月28日
入札日		業務名	予定価格	落札価格	事業場所	業者名	業務終了日
平成25年3月18日		田舎館村学校給食施設設計監理業務	27,720,000円	27,300,000円	畑中地内	(株)中嶋五郎設計事務所	(設計業務) 平成25年7月31日 (監理業務) 平成26年3月25日

※ 予定価格及び落札価格は消費税込額です。

▷ 問い合わせ／総務課管財係 ☎ 58-2111 (内線223)



# 防災無線を 聞き逃したら!!

防災無線で放送された内容を聞き逃した時は、右記の電話番号に  
かけると聞くことができます。是非ご利用ください。

☎ 58-2151

▷問い合わせ／総務課庶務係 ☎ 58-2111 (内線222)

## 戸籍の窓

2/21～3/20 受付

本村に現住所のある方を掲  
載しております。  
敬称略

### お誕生おめでとうございます

工藤 壮真（貴義） 田舎館

船木 蓮翔（敬二） 川部

### 結婚おめでとうございます

福士 大治 藤崎町  
太田 郁子 枝川

山田 谷友幸 つがる市  
平澤 彩乃 境森

山崎 義博 弘前市  
八木 橋 京 境森

佐藤 洋平 弘前市  
葛西 千春 諏訪堂

工藤 寛明 枝川  
藤田 里美 弘前市

佐々木 洋平 藤崎町  
木村 秋子 堂野前

### おくやみ申し上げます

平川 禮子（84歳） 川部

齊藤 慶一郎（80歳） 田舎館  
五十嵐 つさ（95歳） 前田屋敷  
成田 匡（59歳） 境森

## 県内の交通事故概況

(平成25年3月末日現在)

	3月	県内	市内
件数	369 (1,359)	6 (9)	
死者	3 (7)	0 (0)	
傷者	451 (1,654)	9 (12)	

( ) は1月からの累計

## 人口と世帯

(平成25年3月末日現在)

男	3,939人 (±0)
女	4,315人 (-11)
計	8,254人 (-11)
世帯数	2,583世帯 (+10)

( ) は前月との比較

## 人権行政相談所開設

とき 5月15日(水)

ところ 役場一階相談室  
じかん 午前9時～正午まで

## 今月の粗大ゴミ収集日

4月24日(水)

## 夜間納税相談

とき 4月24日(水)

ところ 税務課窓口  
じかん 午後5時～午後7時

## 休日納税相談

とき 4月29日(月・祝)

ところ 税務課窓口  
じかん 午前9時～午後4時

# 国民年金だより

▷問い合わせ／住民課保育年金係 ☎ 58-2111 (内線161)  
弘前年金事務所 ☎ 27-1337

## 平成25年4月からの国民年金保険料と前納制度について

平成25年4月から平成26年3月までの国民年金保険料は月額15,040円となりました。  
また、年度内の保険料をまとめて納めることのできる前納制度により、納め忘れがなく安心で、手間や時間も省けます。しかも次のように割引があり、大変お得ですのでぜひご利用ください。

1年分(平成25年4月～平成26年3月)か  
半年分(平成25年4月～平成25年9月)を前納すると

納付方法	納付額	割引額
毎月納付	180,480円 (15,040円×12月) 90,240円 (15,040円×6月)	0円
納付書で前納	177,280円 (1年分) 89,510円 (半年分)	3,200円 730円
口座振替の前納	176,700円 89,210円 (半年分)	3,780円 1,030円

毎月納める場合も、口座振替の早割があります。(年間600円お得)  
毎月の保険料を納付期限より1ヶ月早く口座で納めていただくと、毎月50円の割引!!現金での支払いは1ヶ月早く納めていただいても割引はありません。

通常の口座振替 (月額15,040円)	早割制度の口座振替 (月額14,990円)
4月分の保険料は5月末日に振替 5月分の保険料は6月末日に振替	4月分の保険料は4月末日に振替 5月分の保険料は5月末日に振替

※口座振替日は、月末が金融機関の非営業日の場合は翌営業日

## 国民年金学生納付特例制度のご案内

20歳以上の方は、学生であっても国民年金に加入しなければなりません。しかし、学生の方は一般的に所得が少ないため、ご本人の所得が一定額以下の場合、国民年金保険料の納付が猶予される「学生納付特例制度」があります。

対象となる方は、学校教育法に規定する大学(大学院)、短期大学、高等学校、高等専門学校、専修学校及び各種学校(修業年限1年以上である課程)に在学する学生等で、ご本人の前年所得が次の計算式で計算した金額以下であることが条件です。

〈所得のめやす〉 118万円 + (扶養親族等の数 × 38万円)

学生納付特例の承認期間は4月から翌年3月までとなりますが、承認を受けた次の年度も在学予定である場合、4月はじめに再申請の用紙が送られてきますので、引き続き学生納付特例制度をご希望の場合は、必要事項を記入の上ご返送ください。

## 図書室だより 新刊図書の案内

▷問い合わせ／中央公民館 ☎ 58-2250

- ・桜ほうさら 宮部みゆき/作 PHP 研究所
- ・フラワーリース・デザイン図鑑 フローリスト編集部/編 誠文堂新光社
- ・バナナ剥きには最適の日々 円城塔/著 早川書房
- ・なかなか眠れない夜に。 マツダミヒロ/著 かんき出版

- ・「腸の大掃除」でやせる!健康になる! マキノ出版
- ・使い切る。有元葉子の整理術 有元葉子/著 講談社
- ・本屋さんと待ちあわせ 三浦しおん/著 大和書房
- ・海賊と呼ばれた男 上・下 百田尚樹/著 講談社
- ・エンジェルフライト 佐々涼子/著 集英社
- ・ピーターパン (とびだししかけえほん) J・M・バリ/原作 大日本絵画

ほか



## アルペンスキーで 世界へ！



佐藤 春香さん (畑中)

先月、田舎館中学校を卒業した佐藤さん。3月2日にナクア白神スキーリゾートで行われたアルペンスキーの「2013 ゴールドウィンナスターレースチルドレン／キッズチャンピオンシップ東北決勝大会」に出場し、U-16女子の部で見事優勝。4月5日にカナダで開催された「ウィスラーカップ」へと駒を進めました。世界中の強豪が集う海外大会への出場は一大快挙！ミニバスケットボール、ソフトボールなどの競技経験もあるスポーツ少女の佐藤さんは、今月からスキーの強豪校である東奥義塾高校へと進学し、スキーを続けていくということです。これからの活躍にも期待しています！

今月の  
表紙

神様だけど…



3月3日に十二川原地区で行われた権現様まつり。権現様に嘸まれるとご利益があるといわれていますが、その真っ赤な獅子頭を見た小さいお子さんは逃げ出していました。

## Happy Birthday 4月生まれのおともだち



FMジャイゴウェーブ (平日お昼12時40分頃) でも放送します！

田舎館



たいよう  
齋藤 太陽くん

平成20年4月8日生

父…勝彦さん 母…泰子さん

「2人もお兄ちゃんがいる、心強いね。これからも、3人仲良くね。」

※広報では、5月生まれのお子さんの写真を募集中です。(4月20日締切)  
①氏名(ふりがな)②生年月日③住所④両親の氏名⑤コメントなどを書いて、企画観光課企画係まで郵送またはご持参下さい。写真は後日お返しします。

## あとかき

今月号から広報いなかだてがリニューアル！担当課も企画観光課へと変わり、私自身も心機一転、初心に返り身を引き締めて広報を制作していきます。

広報に関する問い合わせも「企画観光課企画係」までお願いします。



村の木 サイカチ



村の花 稲の花

## 今月の題字



名前：平川 梓紗さん

学校：田舎館小学校6年2組

地区：川部

一言：「6年生になって図書委員長になり、勉強も難しくなって、部活などでも責任が重くなってくるので、頑張っていきたいと思っています。」