

田舎館村 2017村勢要覧

資料編



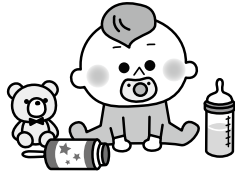
目次 - Contents -

| | |
|------------|----|
| 数字で見る田舎館村… | 25 |
| 土地… | 26 |
| 人口… | 27 |
| 消防・交通… | 28 |
| 農業… | 29 |
| 産業… | 30 |
| 福祉・保健… | 31 |
| 環境・衛生… | 33 |
| 運輸・建設… | 34 |
| 教育・文化… | 35 |
| 選挙… | 37 |
| 議会… | 38 |
| 行政… | 39 |
| 財政… | 41 |
| あゆみ… | 43 |
| 主な施設 | |

数字で見る田舎館村 (平成28年)

資料編

出生 6.3日に1人
死亡 3.3日に1人



世帯人数
1世帯に3.0人



結婚 3.3日に1組
離婚 12.1日に1組



転入 1.7日に1人
転出 1.6日に1人



自動車

1世帯に2.3台



(平成28年度)

教員数

小学生16.8人に1人
中学生10.2人に1人



上水道給水量

1人1日235L



(平成28年度)

ごみ排出量

1日に6.5 t



村税

1人73,251円



(平成28年度)

火災

73日に1件



交通事故

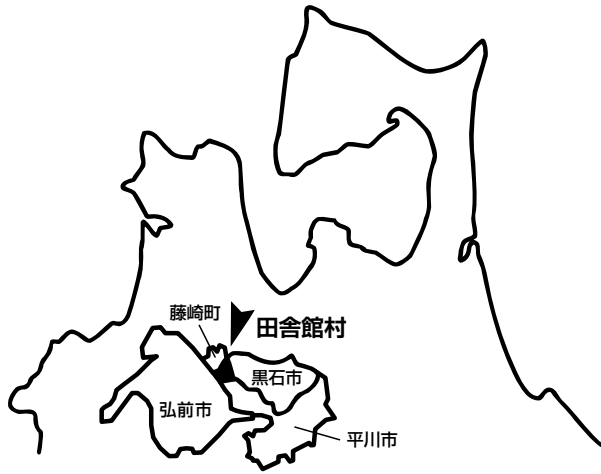
9.4日に1件



救急出動

1日に1件





位置と広ぼう

| | | |
|-----|----|-----------------------|
| 位 置 | 極東 | 東経 140° 35′ |
| | 極西 | 東経 140° 30′ |
| | 極南 | 北緯 40° 37′ |
| | 極北 | 北緯 40° 40′ |
| 広ぼう | 東西 | 9.0 km |
| | 南北 | 6.5 km |
| 総面積 | | 22.35 km ² |

土地の地目別面積

| 面積 | 区分 | 田 | 畑 | 宅地 | 雑種地 | その他 | 計 |
|----|----|-------|------|------|-----|------|-------|
| ha | | 1,167 | 280 | 248 | 39 | 501 | 2,235 |
| % | | 52.2 | 12.5 | 11.1 | 1.8 | 22.4 | 100.0 |

資料：平成29年固定資産概要調査

地価公示価格

| 標準地 番 号 | 標準地の所在 及び地番、住居 表示 | 標準地1 ㎡当りの 価格(円) | 標準地 の地積 (㎡) | 標準地 の形状 | 標準地 の利用 現況 | 標準地周辺に おける土地の 利用現況 | 標準地の 前面道路 状況 | 標準地の水道、ガス供給施設及び下水道の整備状況 | 標準地の鉄道、その他主要な交通施設との接近状況 | 標準地に 係る都市 計画法、 その他法令の制限 で主要な もの |
|------------|-------------------------|-----------------------|-------------------|------------|------------------|--------------------------|--------------------|-------------------------|-------------------------|--|
| 1 | 大字田舎館 字中辻125番5外 | 12,700 | 367 | 1 : 3.5 | 店舗兼 住宅 W2 | 住宅、店舗、官公署混在の旧国道沿いの住宅地域 | 北東 8.5m 県道 | 水道、 下水 | 田舎館 2.1km | 2住居 (60,200) |
| 2 | 大字川部 字中西田30番68 | 9,300 | 331 | 1 : 1 | 住宅 W2 | 中規模一般住宅の中に空地も見られる住宅地域 | 南東 5.5m 村道 | 水道、 下水 | 川部 400m | 1低専 (60,80) |
| 3 | 大字大根子 字村立60番1外 | 6,300 | 680 | 1 : 2 | 住宅 W2 | 農家住宅が建ち並ぶ既成住宅地域 | 北西12.5m 県道 | 水道、 下水 | 川部 1.5km | 調区 (70,200) |
| 9-1 | 大字川部 字上船橋58番1 | 3,500 | 2,272 | 1 : 2 | 工場 | 中小規模の縫製、精密機械工場等が多い工業団地 | 東 9m 村道 | 水道、 下水 | 川部 2km | 工専 (60,200) |

資料：平成29年地価公示

人 口

資料編

人口・世帯数 (単位：世帯、人、人/km²)

| 年次 | 区分 | 世帯数 | 人 口 | | | 1世帯当り 平均人員 | 人口密度 |
|-------|----|-------|-------|-------|--------|---------------|-------|
| | | | 男性 | 女性 | 総数 | | |
| 昭和30年 | | 1,808 | 5,604 | 5,766 | 11,370 | 6.29 | 516.3 |
| 35 | | 1,958 | 5,566 | 5,943 | 11,509 | 5.88 | 522.7 |
| 40 | | 2,066 | 5,054 | 5,554 | 10,608 | 5.13 | 481.7 |
| 45 | | 2,162 | 4,738 | 5,324 | 10,062 | 4.65 | 456.9 |
| 50 | | 2,257 | 4,718 | 5,265 | 9,983 | 4.42 | 453.6 |
| 55 | | 2,290 | 4,778 | 5,275 | 10,053 | 4.39 | 456.7 |
| 60 | | 2,286 | 4,615 | 5,107 | 9,722 | 4.25 | 441.7 |
| 平成2年 | | 2,287 | 4,401 | 4,969 | 9,370 | 4.10 | 420.0 |
| 7 | | 2,313 | 4,342 | 4,809 | 9,151 | 3.96 | 410.2 |
| 12 | | 2,343 | 4,184 | 4,651 | 8,835 | 3.77 | 396.0 |
| 17 | | 2,402 | 4,022 | 4,519 | 8,541 | 3.55 | 382.8 |
| 22 | | 2,406 | 3,856 | 4,297 | 8,153 | 3.39 | 365.4 |
| 27 | | 2,382 | 3,657 | 4,126 | 7,783 | 3.21 | 348.2 |

資料：国勢調査

人口動態 (単位：人)

| 年次 | 区分 | 自然動態 | | | 社会動態 | | | 合計 |
|-------|----|------|-----|-----|------|-----|------|------|
| | | 出生 | 死亡 | 増減 | 転入 | 転出 | 増減 | |
| 昭和37年 | | 187 | 103 | 84 | 296 | 309 | △13 | 71 |
| 40 | | 167 | 95 | 72 | 360 | 483 | △123 | △51 |
| 45 | | 166 | 91 | 75 | 303 | 489 | △186 | △111 |
| 50 | | 136 | 84 | 52 | 362 | 407 | △45 | 7 |
| 55 | | 106 | 77 | 29 | 289 | 388 | △99 | △70 |
| 60 | | 116 | 81 | 35 | 233 | 337 | △104 | △69 |
| 平成2年 | | 91 | 74 | 17 | 255 | 323 | △68 | △51 |
| 7 | | 66 | 103 | △37 | 228 | 251 | △23 | △60 |
| 12 | | 59 | 102 | △43 | 209 | 268 | △59 | △102 |
| 17 | | 60 | 102 | △42 | 219 | 235 | △16 | △58 |
| 22 | | 71 | 109 | △38 | 207 | 248 | △41 | △79 |
| 23 | | 54 | 104 | △50 | 173 | 198 | △25 | △75 |
| 24 | | 51 | 127 | △76 | 213 | 226 | △13 | △89 |
| 25 | | 61 | 113 | △52 | 210 | 216 | △6 | △58 |
| 26 | | 66 | 116 | △50 | 198 | 210 | △12 | △62 |
| 27 | | 47 | 108 | △61 | 209 | 196 | 13 | △48 |
| 28 | | 58 | 112 | △54 | 216 | 231 | 15 | △39 |

資料：住民課、企画観光課

産業別就業人口 (単位：人、%)

| 年次 | 区分 | 総数 | 第1次産業 | | | 第2次産業 | | | | 分類不能 |
|------|----|-------|---------|-------|-----|-------|----------|-------|------|------|
| | | | 農業 | 林業 | 漁業 | 鉱業 | 建設業 | 製造業 | | |
| 平成7年 | | 4,941 | 1,417 | 1,413 | 4 | 0 | 1,405 | 5 | 580 | 820 |
| 12 | | 4,718 | 1,131 | 1,124 | 5 | 2 | 1,423 | 6 | 562 | 855 |
| 17 | | 4,496 | 1,109 | 1,104 | 5 | 0 | 1,084 | 1 | 398 | 685 |
| 22 | | 4,140 | 961 | 956 | 5 | 0 | 940 | 2 | 303 | 635 |
| 27 | | 4,049 | 900 | 897 | 3 | 0 | 946 | 0 | 315 | 631 |
| 年次 | 区分 | 総数 | 第3次産業 | | | | | 分類不能 | | |
| | | | 卸・小売・飲食 | 金融・保険 | 不動産 | 運送・通信 | 電気・燃料・水道 | | サービス | 公務 |
| 平成7年 | | 2,119 | 719 | 80 | 4 | 243 | 10 | 903 | 160 | 0 |
| 12 | | 2,164 | 668 | 77 | 7 | 211 | 17 | 1,019 | 165 | 0 |
| 17 | | 2,305 | 701 | 65 | 9 | 237 | 7 | 1,125 | 161 | 1 |
| 22 | | 2,235 | 567 | 65 | 18 | 231 | 7 | 1,213 | 134 | 4 |
| 27 | | 2,195 | 640 | 54 | 19 | 224 | 7 | 1,111 | 140 | 8 |

資料：国勢調査

消 防 ・ 交 通

／資料編

火災発生状況 (単位：件、㎡、千円、人)

| 区分 年次 | 発生件数 | 焼損面積 | 損害見積額 | 死者 | 傷者 |
|----------|------|------|--------|----|----|
| 平成15年 | 2 | 135 | 22,771 | 0 | 0 |
| 20 | 4 | 238 | 5,211 | 0 | 0 |
| 21 | 5 | 120 | 1,534 | 1 | 0 |
| 22 | 6 | 120 | 1,277 | 1 | 0 |
| 23 | 7 | 478 | 6,964 | 0 | 3 |
| 24 | 6 | 375 | 4,450 | 0 | 0 |
| 25 | 3 | 398 | 6,520 | 0 | 1 |
| 26 | 13 | 229 | 5,329 | 0 | 0 |
| 27 | 18 | 377 | 18,520 | 1 | 0 |
| 28 | 5 | 17 | 2,720 | 0 | 2 |

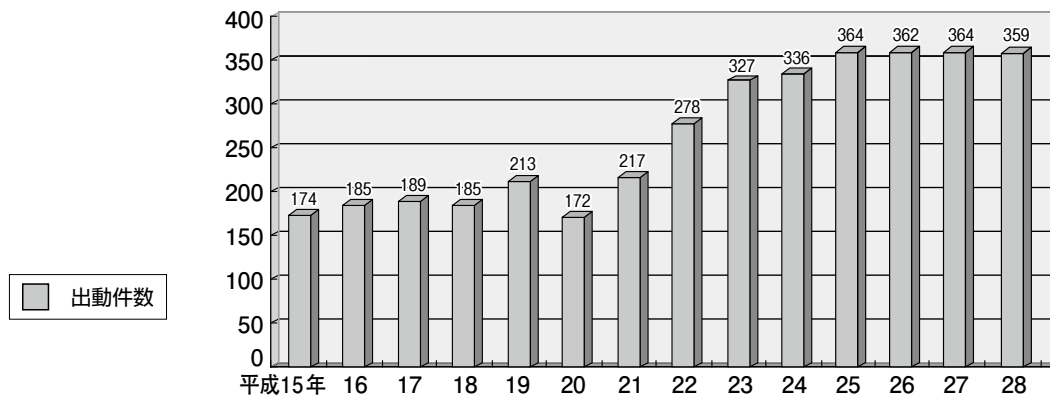
資料：弘前地区消防事務組合

交通事故発生状況 (単位：件、人)

| 区分 年次 | 発生件数 | 死者 | 傷者 |
|----------|------|----|----|
| 平成15年 | 68 | 1 | 96 |
| 20 | 38 | 2 | 50 |
| 21 | 36 | 0 | 44 |
| 22 | 48 | 0 | 65 |
| 23 | 42 | 2 | 48 |
| 24 | 49 | 2 | 57 |
| 25 | 50 | 0 | 57 |
| 26 | 36 | 1 | 38 |
| 27 | 37 | 0 | 46 |
| 28 | 39 | 0 | 52 |

資料：青森県警察黒石警察署

救急車出動状況 (単位：件)



資料：弘前地区消防事務組合

消防団等の状況 (単位：団、人、台、基)

| 年度 | 区分 | 分団数 | 消防団員 | 自動車・ポンプ | その他の自動車 | 防火水槽 | 消火栓 |
|-------|----|-----|------|---------|---------|------|-----|
| 平成15年 | | 6 | 291 | 19 | 1 | 117 | 119 |
| 20 | | 6 | 245 | 19 | 1 | 114 | 125 |
| 21 | | 6 | 239 | 19 | 1 | 114 | 125 |
| 22 | | 6 | 235 | 19 | 1 | 114 | 125 |
| 23 | | 6 | 234 | 19 | 1 | 114 | 125 |
| 24 | | 6 | 234 | 19 | 1 | 114 | 130 |
| 25 | | 6 | 221 | 19 | 1 | 114 | 130 |
| 26 | | 6 | 220 | 19 | 1 | 114 | 130 |
| 27 | | 6 | 219 | 19 | 1 | 114 | 130 |
| 28 | | 5 | 220 | 19 | 1 | 113 | 131 |

資料：総務課

農 業

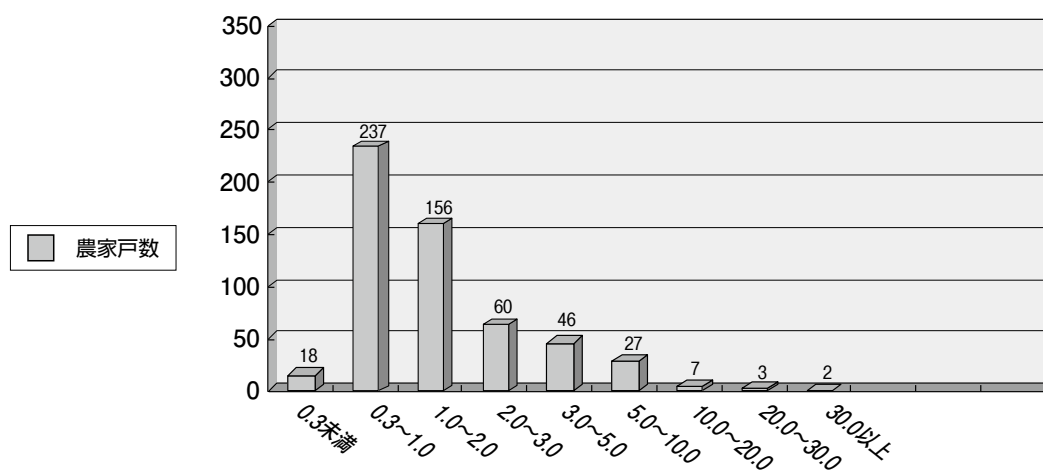
資料編

農家人口・農家戸数 (単位：人、戸)

| 年次 | 区分 | 農家人口 | 農 家 戸 数 | | | | |
|-------|----|-------|---------|------|---------|-----|-------|
| | | | 総 数 | 専業農家 | 兼 業 農 家 | | 合計 |
| | | | | | 第1種 | 第2種 | |
| 昭和35年 | | 9,971 | 1,577 | 328 | 1,021 | 228 | 1,249 |
| 40 | | 8,951 | 1,600 | 367 | 772 | 461 | 1,233 |
| 45 | | 8,430 | 1,641 | 203 | 700 | 738 | 1,438 |
| 50 | | 7,525 | 1,561 | 170 | 546 | 845 | 1,391 |
| 55 | | 7,312 | 1,513 | 151 | 450 | 912 | 1,362 |
| 60 | | 6,876 | 1,441 | 176 | 370 | 895 | 1,265 |
| 平成2年 | | 6,281 | 1,341 | 164 | 233 | 944 | 1,177 |
| 7 | | 5,716 | 1,250 | 161 | 264 | 825 | 1,089 |
| 12 | | 5,148 | 970 | 113 | 189 | 668 | 857 |
| 17 | | 3,701 | 830 | 140 | 198 | 492 | 690 |
| 22 | | 2,949 | 683 | 137 | 136 | 410 | 546 |
| 27 | | 2,295 | 556 | 139 | 100 | 317 | 417 |

資料：農林業センサス

経営耕地規模別農家戸数 (単位：戸、ha)



資料：平成27年農林業センサス

農作物の作付面積 (単位：ha)

| 年次 | 区分 | 水 稻 | りんご | 大 豆 | ブロッコリー | いちご |
|-------|----|-------|-------|------|--------|-----|
| 平成24年 | | 906.1 | 236.0 | 35.3 | 0.0 | 5.0 |
| 25 | | 926.7 | 234.9 | 39.4 | 0.0 | 5.3 |
| 26 | | 935.1 | 234.1 | 43.9 | 0.0 | 5.8 |
| 27 | | 934.9 | 232.5 | 48.8 | 5.2 | 4.7 |
| 28 | | 939.6 | 232.7 | 48.3 | 9.2 | 3.7 |

資料：産業課

産 業

／資料編

産業別事業の状況 (単位：社、%、人)

| 産業 | 区分 | 事業所数 | | | | 従業者数 | | | |
|----------|----|-------|-------|-----|-------|-------|-------|------|-------|
| | | 平成21年 | 平成28年 | 増減 | 増減率 | 平成21年 | 平成28年 | 増減 | 増減率 |
| 総数 | | 268 | 229 | △39 | △14.5 | 1,992 | 1,814 | △178 | △ 8.9 |
| 第1次産業 | | 6 | 6 | 0 | 0.0 | 33 | 69 | 36 | 109.0 |
| 第2次産業 | | 78 | 62 | △16 | △20.5 | 1,088 | 868 | △220 | △20.2 |
| 鉱業 | | 0 | 0 | 0 | 0.0 | 0 | 0 | 0 | 0.0 |
| 建設業 | | 43 | 34 | △ 9 | △20.9 | 254 | 214 | △ 40 | △15.7 |
| 製造業 | | 35 | 28 | △ 7 | △20.0 | 834 | 654 | △180 | △21.5 |
| 第3次産業 | | 184 | 161 | △23 | △12.5 | 871 | 877 | 6 | 0.6 |
| 卸・小売・飲食 | | 85 | 70 | △15 | △17.6 | 389 | 298 | △ 91 | △23.3 |
| 金融・保険 | | 2 | 2 | 0 | 0.0 | 8 | 9 | 1 | 12.5 |
| 不動産 | | 7 | 10 | 3 | 42.8 | 13 | 43 | 30 | 230.7 |
| 運送・通信 | | 10 | 5 | △ 5 | △50.0 | 98 | 60 | △ 38 | △38.7 |
| 電気・燃料・水道 | | 0 | 0 | 0 | 0.0 | 0 | 0 | 0 | 0.0 |
| サービス | | 80 | 74 | △ 6 | △7.5 | 363 | 467 | 104 | 28.6 |

資料：経済センサス－基礎・活動調査

工業の状況 (単位：社、%、人、万円)

| 年度 | 区分 | 事業所数 | | 従業者数 | | 出荷額 | |
|------|----|------|--------|-------|---------|---------|---------|
| | | | 平成7年対比 | | 平成7年対比率 | | 平成7年対比率 |
| 平成7年 | | 30 | 100.0 | 917 | 100.0 | 876,136 | 100.0 |
| 12 | | 29 | 96.6 | 1,026 | 111.8 | 942,862 | 107.6 |
| 17 | | 25 | 83.3 | 626 | 68.2 | 579,780 | 66.1 |
| 22 | | 21 | 70.0 | 668 | 72.8 | 698,443 | 79.7 |
| 26 | | 23 | 76.6 | 593 | 64.6 | 822,440 | 93.8 |

資料：工業統計調査

田舎館村展望台(第1田んぼアート)入館状況 (単位：人、円)

| 年度 | 区分 | 作 品 | 入館者数 | 入館料収入 |
|-------|----|-----------------|---------|------------|
| 平成24年 | | 悲母観音と不動明王 | 123,215 | 22,992,500 |
| 25 | | 花魁とハリウッドスター | 143,001 | 26,575,900 |
| 26 | | 富士山と羽衣伝説 | 148,275 | 26,560,200 |
| 27 | | 風と共に去りぬ | 161,599 | 29,536,200 |
| 28 | | 真田丸より 石田三成と真田昌幸 | 188,562 | 50,068,700 |

資料：企画観光課

弥生の里展望所(第2田んぼアート)入館状況 (単位：人、円)

| 年度 | 区分 | 作 品 | 入館者数 | 入館料収入 |
|-------|----|--|---------|------------|
| 平成24年 | | 七福神 ©永井豪／ダイナミック企画 | 103,960 | 11,712,800 |
| 25 | | ウルトラマン ©円谷プロ 石アート「今年の漢字」 | 108,319 | 12,632,300 |
| 26 | | サザエさん ©長谷川町子美術館 石アート「今年の漢字」 | 143,493 | 25,851,200 |
| 27 | | スターウォーズ／フォースの覚醒 ©2017 & TM LUCASFILM LTD. ALL RIGHTS RESERVED. 石アート「惜しまれる人 高倉健」(－平成28年度まで) 「第1回田んぼアート短文芸コンテスト最優秀作品」 | 182,889 | 33,249,500 |
| | | 冬の田んぼアート(Simon Beck's Snow Art) | 6,156 | 1,049,200 |
| 28 | | シン・ゴジラ ©2016 TOHO CO.,LTD. 石アート「惜しまれる人 石原裕次郎」(－平成29年度まで) 「第2回田んぼアート短文芸コンテスト最優秀作品」 | 160,137 | 42,930,200 |
| | | 冬の田んぼアート(Simon Beck's Snow Art) | 5,927 | 1,564,300 |

資料：企画観光課

福祉・保健

資料編

国民年金受給状況 (単位：人、千円)

| 区分 年度 | 総数 | 老齢基礎 | 老 齢 | 老齢福祉 | 障害基礎 | 障 害 | 遺族基礎 |
|----------|------------|------------|------------|------------|------------|------------|------------|
| | 受給者数 金額 | 受給者数 金額 | 受給者数 金額 | 受給者数 金額 | 受給者数 金額 | 受給者数 金額 | 受給者数 金額 |
| 平成24年 | 2,581 | 2,241 | 171 | 0 | 140 | 13 | 16 |
| | 1,658,372 | 1,441,827 | 69,193 | 0 | 122,477 | 11,601 | 13,274 |
| 25 | 2,630 | 2,310 | 154 | 0 | 141 | 13 | 12 |
| | 1,700,822 | 1,494,394 | 62,512 | 0 | 122,651 | 11,590 | 9,675 |
| 26 | 2,699 | 2,392 | 129 | 0 | 150 | 12 | 16 |
| | 1,739,854 | 1,536,048 | 51,871 | 0 | 128,594 | 10,626 | 12,715 |
| 27 | 2,755 | 2,466 | 109 | 0 | 148 | 12 | 20 |
| | 1,803,353 | 1,604,016 | 44,063 | 0 | 128,443 | 10,726 | 16,105 |
| 28 | 2,793 | 2,524 | 93 | 0 | 151 | 10 | 15 |
| | 1,849,187 | 1,659,011 | 38,186 | 0 | 131,458 | 8,776 | 11,756 |

資料：住民課

生活保護の状況 (単位：戸、人、千円)

| 区分 年度 | 世帯数 | 人 員 | 生活扶助 | | | | 給付額 |
|----------|-----|-----|------|------|------|------|--------|
| | | | 生活扶助 | 住宅扶助 | 教育扶助 | 医療扶助 | |
| 平成24年 | 70 | 94 | 80 | 37 | 1 | 83 | 49,813 |
| 25 | 68 | 88 | 75 | 34 | 0 | 80 | 46,251 |
| 26 | 70 | 88 | 77 | 39 | 0 | 82 | 48,753 |
| 27 | 77 | 93 | 81 | 44 | 0 | 85 | 49,884 |
| 28 | 76 | 85 | 77 | 44 | 0 | 80 | 50,784 |

資料：厚生課

社会福祉協議会

老人デイサービスセンター利用状況 (単位：人)

| 区分 年度 | 実利用者数 | 延利用者数 | 基本事業延利用者数 | | | | |
|----------|-------|-------|-----------|--------|-------|--------|-------|
| | | | 生活指導 | 日常訓練動作 | 養護 | 健康チェック | 送迎 |
| 平成24年 | 988 | 8,427 | 0 | 8,082 | 4,717 | 8,427 | 8,215 |
| 25 | 956 | 7,593 | 0 | 7,033 | 4,584 | 7,593 | 7,499 |
| 26 | 993 | 8,308 | 0 | 7,962 | 4,372 | 8,308 | 8,046 |
| 27 | 986 | 8,011 | 0 | 7,776 | 4,491 | 8,011 | 7,710 |
| 28 | 1,015 | 7,960 | 0 | 7,631 | 3,942 | 7,960 | 7,034 |

資料：厚生課

福祉・保健

／資料編

国民健康保険加入状況 (単位：戸、人、円)

| 区分 年度 | 世帯数 | 被保険者数 | 保険税 (1世帯当り) | 保険税 (1人当り) |
|----------|-------|-------|----------------|---------------|
| 平成24年 | 1,335 | 2,586 | 167,859 | 86,656 |
| 25 | 1,333 | 2,708 | 173,574 | 85,441 |
| 26 | 1,339 | 2,668 | 158,826 | 79,711 |
| 27 | 1,336 | 2,621 | 144,204 | 73,505 |
| 28 | 1,335 | 2,586 | 150,351 | 77,617 |

資料：住民課

国民健康保険給付状況 (単位：件、千円、円)

| 区分 年度 | 件数 | 総額 | 1人当りの 額(円) |
|----------|--------|---------|---------------|
| 平成24年 | 36,106 | 751,931 | 290,770 |
| 25 | 36,013 | 738,627 | 272,757 |
| 26 | 35,480 | 707,906 | 265,332 |
| 27 | 34,362 | 699,173 | 266,758 |
| 28 | 33,599 | 692,694 | 267,863 |

資料：住民課

健(検)診の状況 (単位：人、%)

| 区分 年度 | 3、4ヶ月児健診 | 9、10ヶ月児健診 (-平成25年) 1歳児健診 (平成26年-) | 1歳6ヶ月児健診 | 3歳児健診 | 特定健診 |
|----------|---------------|--|---------------|----------------|-------------------|
| | 対象者／受診者 | 対象者／受診者 | 対象者／受診者 | 対象者／受診者 | 対象者／受診者 |
| | 受診率 | 受診率 | 受診率 | 受診率 | 受診率 |
| 平成24年 | 56／45 80.4 | 59／48 81.4 | 59／53 89.8 | 57／47 82.5 | 1,910／844 44.2 |
| 25 | 60／56 93.3 | 50／41 82.0 | 55／51 92.7 | 69／65 94.2 | 1,841／816 44.3 |
| 26 | 67／62 92.5 | 61／54 88.5 | 49／47 95.9 | 68／62 91.2 | 1,871／800 42.8 |
| 27 | 46／43 93.5 | 69／57 82.6 | 67／65 97.0 | 56／58 103.6 | 1,793／819 45.7 |
| 28 | 61／55 90.2 | 44／35 79.5 | 55／52 94.5 | 52／49 94.2 | 1,750／809 46.2 |

| 区分 年度 | 肺がん検診 | 胃がん検診 | 大腸がん検診 | 子宮がん検診 | 乳がん検診 |
|----------|---------------------|-------------------|---------------------|-------------------|-------------------|
| | 対象者／受診者 | 対象者／受診者 | 対象者／受診者 | 対象者／受診者 | 対象者／受診者 |
| | 受診率 | 受診率 | 受診率 | 受診率 | 受診率 |
| 平成24年 | 3,231／1,286 39.8 | 3,262／910 27.9 | 3,472／1,118 32.2 | 2,458／296 12.0 | 1,751／335 19.1 |
| 25 | 3,385／1,318 38.9 | 3,416／931 27.3 | 3,640／1,232 33.8 | 2,575／296 11.5 | 1,835／271 14.8 |
| 26 | 3,377／1,307 38.7 | 3,409／923 27.1 | 3,631／1,233 34.0 | 2,549／318 12.5 | 1,815／302 16.6 |
| 27 | 5,308／1,296 24.4 | 5,308／937 17.7 | 5,308／1,263 23.8 | 3,658／294 8.0 | 2,932／283 9.7 |
| 28 | 5,319／1,274 24.0 | 5,319／886 16.7 | 5,319／1,261 23.7 | 3,629／338 9.3 | 2,939／316 10.8 |

資料：厚生課

し尿処理状況 (単位：kl)

| 区分 年次 | 総排出量 | 処理量内訳 | | |
|----------|-------|-------|-------|-------|
| | | し尿 | 浄化槽汚泥 | 農集排汚泥 |
| 平成24年 | 1,080 | 420 | 136 | 524 |
| 25 | 1,066 | 448 | 131 | 487 |
| 26 | 923 | 372 | 146 | 405 |
| 27 | 948 | 366 | 118 | 464 |
| 28 | 958 | 349 | 158 | 451 |

資料：黒石地区清掃施設組合

ごみ処理状況 (単位：t)

| 区分 年次 | 総排出量 | 可燃物 | 不燃物 | 粗大ごみ | 資源物 | | | | | |
|----------|-------|-------|-----|------|-----|--------|---------|-------|----|----|
| | | | | | | ペットボトル | プラスチック類 | ガラスびん | 紙類 | 缶類 |
| 平成24年 | 2,590 | 1,995 | 429 | 55 | 111 | 9 | 15 | 22 | 58 | 7 |
| 25 | 2,553 | 1,953 | 400 | 84 | 116 | 9 | 16 | 23 | 61 | 7 |
| 26 | 2,433 | 1,889 | 361 | 71 | 112 | 9 | 16 | 24 | 56 | 7 |
| 27 | 2,366 | 1,818 | 355 | 59 | 134 | 10 | 17 | 28 | 71 | 8 |
| 28 | 2,376 | 1,827 | 350 | 62 | 137 | 10 | 18 | 27 | 74 | 8 |

資料：黒石地区清掃施設組合、住民課

上水道の状況 (単位：件、人、m³、%)

| 区分 年度 | 給水件数 | 給水人口 | 年間給水量 | 1日の 平均給水量 | 有収水量 | 有収率 |
|----------|-------|-------|---------|--------------|---------|------|
| 平成24年 | 2,553 | 8,059 | 691,985 | 1,896 | 636,692 | 92.0 |
| 25 | 2,552 | 7,888 | 675,780 | 1,851 | 620,117 | 91.8 |
| 26 | 2,555 | 7,823 | 661,522 | 1,812 | 597,885 | 90.4 |
| 27 | 2,587 | 7,789 | 658,072 | 1,803 | 609,492 | 92.6 |
| 28 | 2,584 | 7,739 | 663,955 | 1,819 | 619,546 | 93.3 |

資料：建設課

下水道の状況 (平成29年4月1日現在、単位：ha、人、%)

| 区分 | 計画面積 | 整備面積 | 整備人口 | 整備率 | 水洗化人口 | 水洗化率 |
|------|------|------|-------|-------|-------|------|
| 公共 | 311 | 278 | 7,237 | 89.4 | 6,134 | 86.8 |
| 集落排水 | 29 | 29 | 780 | 100.0 | 705 | 91.0 |

資料：建設課

道路整備状況 (単位：路線、m、%)

| 区分 | 路線数 | 実延長 | 改良済延長 | 改良率 | 舗装済延長 | 舗装率 | 摘要 |
|------|-----|-----------|----------|-------|----------|-------|---------------|
| 一般国道 | 1 | 2,904.0 | 2,904.0 | 100.0 | 2,904.0 | 100.0 | 平成27年4月1日現在 |
| 県道 | 8 | 25,271.0 | 21,907.0 | 86.7 | 25,271.0 | 100.0 | 〃 |
| 村道 | 402 | 165,349.1 | 94,246.6 | 57.0 | 99,609.2 | 60.2 | 平成27年12月25日現在 |
| うち1級 | 20 | 24,513.8 | 24,501.8 | 99.9 | 24,513.8 | 100.0 | 〃 |
| うち2級 | 11 | 9,260.8 | 9,259.0 | 99.9 | 9,260.8 | 100.0 | 〃 |
| その他 | 371 | 132,529.1 | 60,917.9 | 46.0 | 66,007.9 | 49.8 | 〃 |

資料：建設課

自動車保有状況 (平成28年3月31日現在、単位：台)

| 区分 | | 台数 | 区分 | | 台数 |
|------------|-----------|-------|----------------|--------|-------|
| ①貨物車 | (ア)普通車 | 164 | ⑥小型2輪車 | | 62 |
| | (イ)小型車 | 233 | 検査車両数合計①～⑥ | | 2,778 |
| | (ウ)被牽引車 | 7 | ⑦軽自動車 | (ク)4輪車 | 3,408 |
| | 合計(ア)～(ウ) | 404 | | (ケ)特殊車 | 14 |
| ②乗合車 | (エ)普通車 | 0 | | (コ)2輪車 | 73 |
| | (オ)小型車 | 2 | 届出車両数合計(ク)～(コ) | 3,495 | |
| | 合計(エ)～(オ) | 2 | 総合計①～⑦ | 6,273 | |
| ③乗用車 | (カ)普通車 | 861 | | | |
| | (キ)小型車 | 1,341 | | | |
| | 合計(カ)～(キ) | 2,202 | | | |
| ④特殊用途車 | | 62 | | | |
| ⑤大型特殊車 | | 46 | | | |
| 登録車両数合計①～⑤ | | 2,716 | | | |

資料：国土交通省東北運輸局青森運輸支局

村営住宅の状況

| 団地名 | 種別 | 建設年度 | 戸数 | 構造 |
|-------------|-----|-------|----|--------|
| 西ヶ丘団地(川部地区) | 第2種 | 昭和48年 | 4 | 簡易耐火構造 |
| | 1 | 49 | 3 | 簡易耐火構造 |
| | 2 | 49 | 3 | 簡易耐火構造 |
| | - | 平成11年 | 16 | 木造2階建 |

資料：建設課

小学校 (単位：校、組、人)

| 年度 | 区分 | 学校数 | 学 級 数 | | | 教員数 | 職員数 | 児 童 数 | | |
|-------|----|-----|-------|----|----|-----|-----|-------|-----|-----|
| | | | 単式 | 特殊 | 合計 | | | 男 | 女 | 合計 |
| 平成24年 | | 1 | 12 | 3 | 15 | 23 | 4 | 184 | 178 | 362 |
| 25 | | 1 | 12 | 3 | 15 | 23 | 6 | 182 | 182 | 364 |
| 26 | | 1 | 12 | 3 | 15 | 23 | 6 | 180 | 178 | 358 |
| 27 | | 1 | 12 | 2 | 14 | 21 | 6 | 179 | 168 | 347 |
| 28 | | 1 | 12 | 2 | 14 | 21 | 7 | 177 | 176 | 353 |

資料：学校基本調査

中学校 (単位：校、組、人)

| 年度 | 区分 | 学校数 | 学 級 数 | | | 教員数 | 職員数 | 生 徒 数 | | |
|-------|----|-----|-------|----|----|-----|-----|-------|----|-----|
| | | | 単式 | 特殊 | 合計 | | | 男 | 女 | 合計 |
| 平成24年 | | 1 | 6 | 1 | 7 | 17 | 3 | 118 | 86 | 204 |
| 25 | | 1 | 6 | 1 | 7 | 18 | 4 | 105 | 86 | 191 |
| 26 | | 1 | 6 | 1 | 7 | 18 | 5 | 99 | 87 | 186 |
| 27 | | 1 | 6 | 1 | 7 | 18 | 4 | 92 | 90 | 182 |
| 28 | | 1 | 6 | 1 | 7 | 18 | 4 | 92 | 92 | 184 |

資料：学校基本調査

高等学校進学率 (単位：%)

| 年度 | 区分 | 進学率 | |
|-------|----|-------|------|
| | | 田舎館村 | 青森県 |
| 平成24年 | | 100.0 | 98.2 |
| 25 | | 100.0 | 98.4 |
| 26 | | 100.0 | 98.6 |
| 27 | | 100.0 | 99.0 |
| 28 | | 100.0 | 99.0 |

資料：学校基本調査

中央公民館利用状況 (単位：件、人、冊)

| 年度 | 区分 | 利用件数 | 利用者数 | 図 書 室 | | |
|-------|----|------|--------|-------|--------------|--------|
| | | | | 利用者数 | 貸出冊数(内児童冊数) | 蔵書冊数 |
| 平成24年 | | 683 | 15,303 | 927 | 2,608(1,040) | 15,052 |
| 25 | | 566 | 17,646 | 783 | 1,979(1,040) | 15,297 |
| 26 | | 961 | 14,061 | 803 | 2,154(602) | 15,566 |
| 27 | | 694 | 10,763 | 1,414 | 4,073(1,388) | 16,818 |
| 28 | | 667 | 10,768 | 1,254 | 3,273(776) | 17,309 |

資料：教育課



中央公民館図書室

文化会館利用者数 (単位：件、人)

| 年度 | 区分 | 利用件数 | 利用者数 |
|----|----|------|-------|
| | | | |
| 25 | | 104 | 6,263 |
| 26 | | 145 | 5,663 |
| 27 | | 158 | 5,183 |
| 28 | | 120 | 4,967 |

資料：教育課

村立体育館利用状況 (単位：人)

| 年度 | 区分 | 利用者数 | |
|-------|----|--------|--------|
| | | 村民体育館 | 光田寺体育館 |
| 平成24年 | | 10,041 | 2,852 |
| 25 | | 9,413 | 10,714 |
| 26 | | 12,866 | 10,908 |
| 27 | | 12,167 | 11,171 |
| 28 | | 11,656 | 14,290 |

資料：教育課

教育・文化

資料編

克雪トレーニングセンター利用状況
(単位：件、人)

| 区分 年度 | 利用件数 | 利用者数 |
|----------|------|--------|
| 平成24年 | 544 | 11,109 |
| 25 | 828 | 15,775 |
| 26 | 824 | 13,652 |
| 27 | 869 | 13,928 |
| 28 | 919 | 14,590 |

資料：教育課

埋蔵文化財センター・
博物館入館状況 (単位：人)

| 区分 年度 | 入館者数 |
|----------|-------|
| 平成24年 | 3,483 |
| 25 | 2,955 |
| 26 | 2,500 |
| 27 | 4,911 |
| 28 | 4,080 |

資料：教育課

総合案内所「遊稻の館」
入館状況 (単位：人)

| 区分 年度 | 入館者数 |
|----------|-------|
| 平成24年 | 4,274 |
| 25 | 2,202 |
| 26 | 2,765 |
| 27 | 5,010 |
| 28 | 3,866 |

資料：教育課

指定文化財一覧

| 指定 | 種別 | 名称 | 員数 | 指定年月日 | 所在地 | 所有者・管理団体 |
|------------|---------|----------------|-------------|---------------|------------------------|---------------|
| 国 | 史跡 | 垂柳遺跡 | 1 | 平成 12. 4.11 | 垂柳字大面、高樋字泉、他 | 田舎館村 |
| 県 | 考古資料 | 垂柳遺跡出土品 | 11 | 昭和 46. 5. 6 | 埋蔵文化財センター・博物館 | 田舎館村 |
| | 彫刻 | 十一面観音像 | 1 | 昭和 37. 6.29 | 田舎館字東田196 (胸肩神社境内) | 田舎館村 |
| 村 | 無形民俗文化財 | 垂柳獅子踊り | 1 | 昭和 53. 3. 1 | 垂柳地区 | 垂柳獅子踊り 保存会 |
| | 史跡 | 田舎館城址 | 1 | 昭和 53. 3. 1 | 田舎館字中辻106 | 田舎館村 |
| | 天然記念物 | サイカチ大樹 | 1 | 昭和 53. 3. 1 | 田舎館字中辻106 | 田舎館村 |
| | | エゾエノキ大樹 | 1 | 昭和 54. 6.22 | 川部字下川原56 (熊野宮神社境内) | 熊野宮神社総代 |
| | 石碑 | 二本柳一族の墓碑 | 3 | 昭和 54. 6.22 | 諏訪堂字川口16 | 諏訪堂部落総代 |
| | | 嘉暦の古碑 | 1 | 平成 6. 6.28 | 大袋字樋田214 (稲荷神社境内) | 稲荷神社総代 |
| | | 二津屋の板碑 | 1 | 平成 6. 6.28 | 東光寺字村林28、29 (共同墓地内) | 二津屋部落総代 |
| | 文書 | 中村喜時の資料と家筋関係資料 | 6 | 昭和 54. 6.22 | 堂野前字種井70-1 | 中村 壮 |
| | | 極楽寺大日堂文書 | 15 | 昭和 54. 6.22 | 田舎館字中辻168 | 岩滝 莊二 |
| 中村喜時著「耕作噺」 | | 1 | 平成 14. 4. 1 | 埋蔵文化財センター・博物館 | 田舎館村 | |

資料：教育課

選 挙

／資料編

選挙の状況 (単位：人、%)

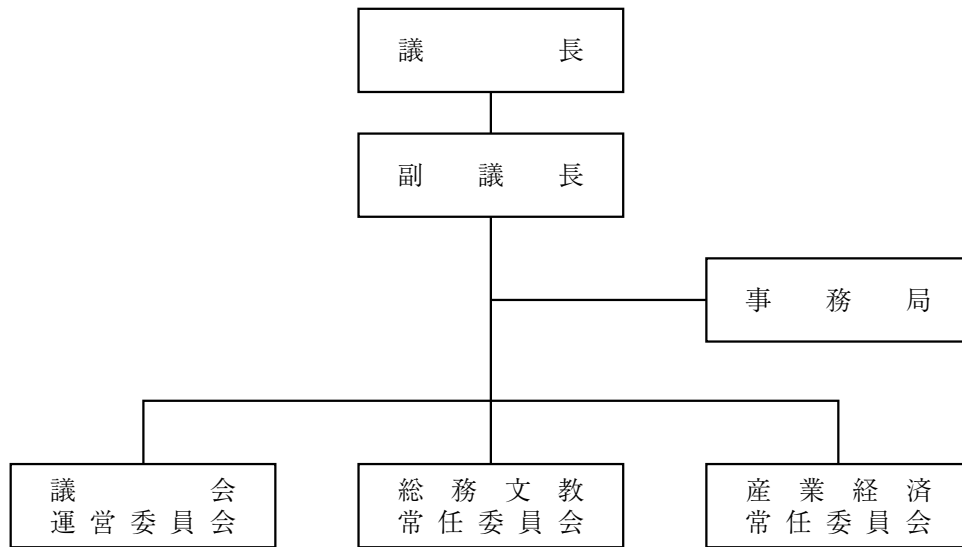
| 選挙の種類 | 執行年月日 | 有権者数 | | | 投票率 | | |
|--------------|-------------|-------|-------|-------|-------|-------|-------|
| | | 総数 | 男性 | 女性 | 総数 | 男性 | 女性 |
| 青森県議会議員一般選挙 | 平成 23. 4.10 | 7,011 | 3,263 | 3,748 | 59.12 | 59.98 | 58.38 |
| 青森県知事選挙 | 23. 6. 5 | 6,993 | 3,257 | 3,736 | 45.67 | 45.75 | 45.61 |
| 田舎館村議会議員一般選挙 | 23. 9.18 | 6,975 | 3,247 | 3,728 | 71.70 | 69.48 | 73.63 |
| 農業委員会委員一般選挙 | 24. 8.12 | 2,940 | 1,442 | 1,498 | 無 投 票 | | |
| 田舎館村長選挙 | 24.10.28 | 6,927 | 3,227 | 3,700 | 70.85 | 69.51 | 72.03 |
| 衆議院議員総選挙 | 24.12.16 | 6,960 | 3,243 | 3,717 | 58.64 | 60.19 | 57.28 |
| 参議院議員通常選挙 | 25. 7.21 | 6,961 | 3,246 | 3,715 | 48.90 | 50.86 | 47.19 |
| 田舎館村議会議員補欠選挙 | 25. 8.11 | 6,907 | 3,234 | 3,673 | 64.34 | 62.89 | 65.61 |
| 衆議院議員総選挙 | 26.12.14 | 6,917 | 3,243 | 3,674 | 51.21 | 53.01 | 49.62 |
| 青森県議会議員一般選挙 | 27. 4.12 | 6,816 | 3,190 | 3,626 | 無 投 票 | | |
| 青森県知事選挙 | 27. 6. 7 | 6,804 | 3,183 | 3,621 | 46.52 | 45.30 | 47.58 |
| 農業委員会委員一般選挙 | 27. 8. 9 | 2,709 | 1,340 | 1,369 | 無 投 票 | | |
| 田舎館村議会議員一般選挙 | 27. 9.13 | 6,826 | 3,186 | 3,640 | 70.86 | 69.52 | 72.03 |
| 参議院議員通常選挙 | 28. 7.10 | 6,986 | 3,253 | 3,733 | 58.53 | 59.79 | 57.43 |
| 田舎館村長選挙 | 28.10.30 | 6,895 | 3,220 | 3,675 | 73.49 | 72.33 | 74.50 |
| 衆議院議員総選挙 | 29.10.22 | 6,884 | 3,214 | 3,670 | 63.19 | 63.60 | 63.41 |

登録者数 (平成29年9月1日現在、単位：人)

| 投票区 | 集落名 | 男性 | 女性 | 総数 | 投票区 | 集落名 | 男性 | 女性 | 総数 |
|-----|-------|-----|-----|-----|-----|-------|-----|-------|-------|
| 1 | 高 樋 | 76 | 95 | 171 | 4 | 川 部 | 414 | 482 | 896 |
| | 十二川原 | 80 | 96 | 176 | | 和 泉 | 146 | 161 | 307 |
| | 枝 川 | 89 | 93 | 182 | 5 | 諏 訪 堂 | 126 | 153 | 279 |
| | 垂 柳 | 129 | 129 | 258 | | 大 根 子 | 188 | 194 | 382 |
| 2 | 東 光 寺 | 73 | 98 | 171 | | 豊 蒔 | 148 | 170 | 318 |
| | 二 津 屋 | 68 | 84 | 152 | 大 袋 | 164 | 193 | 357 | |
| | 高 田 | 117 | 126 | 243 | 6 | 畑 中 | 273 | 306 | 579 |
| 3 | 前田屋敷 | 264 | 314 | 578 | | 大 曲 | 123 | 129 | 252 |
| | 土 矢 倉 | 17 | 25 | 42 | 7 | 田 舎 館 | 253 | 302 | 555 |
| | 境 森 | 96 | 88 | 184 | | 八 反 田 | 163 | 192 | 355 |
| | 堂 野 前 | 96 | 109 | 205 | | 合 計 | | 3,223 | 3,672 |
| | 新 町 | 120 | 133 | 253 | | | | | |

資料：選挙管理委員会

議会機構図 (平成29年4月1日現在)



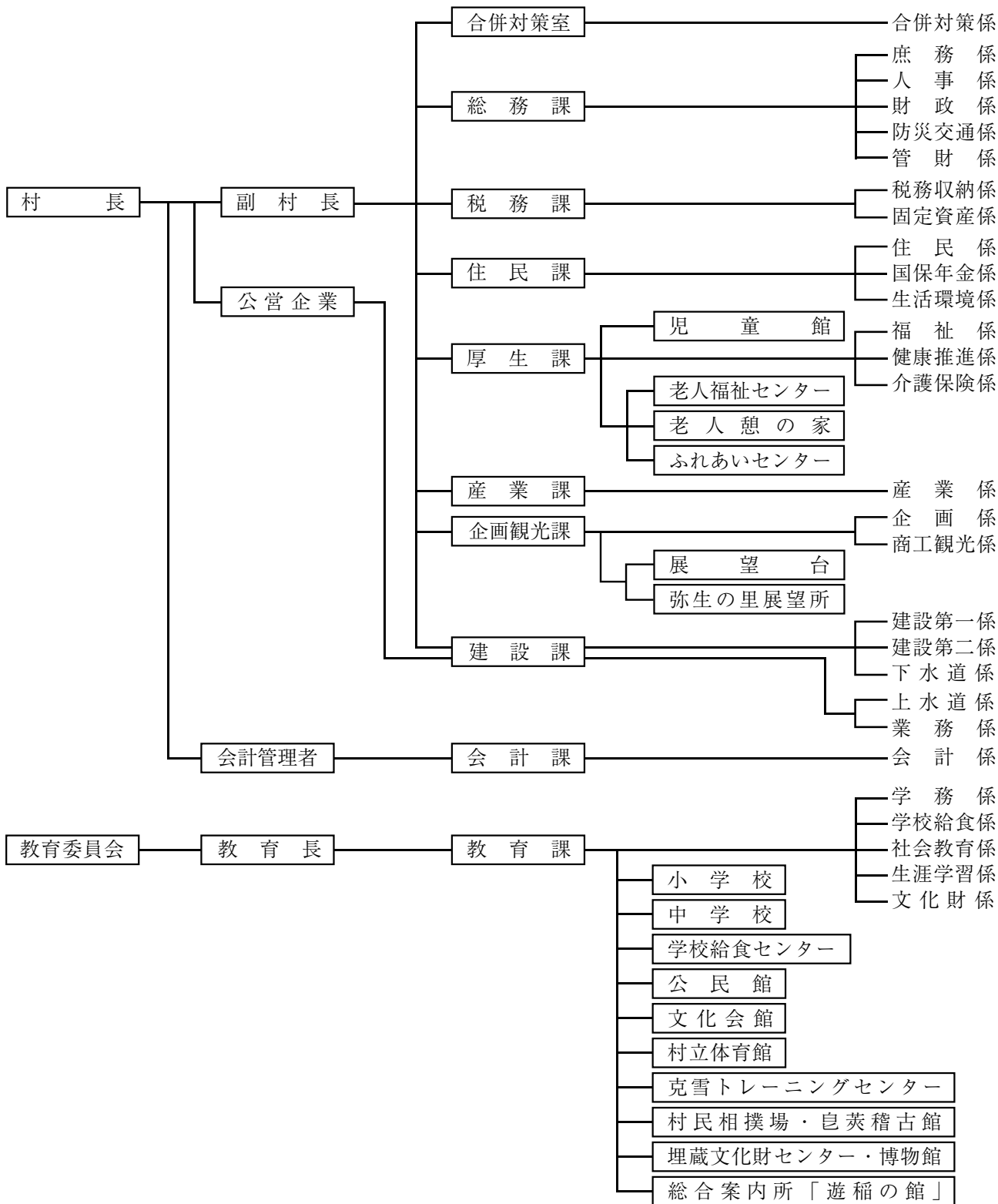
議長

| 歴代 | 氏名 | 就任 | 退任 |
|-------|--------|------------|------------|
| 初代 | 菊地 弘 | 昭和30. 4. 9 | 昭和30. 7.27 |
| 2 | 稲葉 玄二 | 30. 9. 5 | 30. 9.30 |
| 3 | 田澤 重五郎 | 30.10. 6 | 34. 4.26 |
| 4 | 中山 榮一 | 34. 4.26 | 34. 9.30 |
| 5 | 工藤 隆久 | 34.10. 1 | 38. 9.30 |
| 6・7 | 葛原 元榮 | 38.10. 1 | 40.11. 5 |
| 8 | 中山 榮一 | 40.11. 6 | 42. 9.30 |
| 9 | 阿保 豊一 | 42.10. 1 | 46. 9.30 |
| 10 | 小林 村治 | 46.10. 1 | 47.11.11 |
| 11 | 山谷 傅太郎 | 47.11.23 | 50. 9.30 |
| 12 | 葛原 新悦 | 50.10. 1 | 54. 9.30 |
| 13 | 須藤 静司 | 54.10. 1 | 55.12.18 |
| 14 | 葛原 新悦 | 55.12.18 | 58. 9.30 |
| 15 | 平田 隆造 | 58.10. 1 | 62. 9.30 |
| 16 | 田澤 寿蔵 | 62.10. 1 | 平成 3. 9.30 |
| 17 | 小野 忠三郎 | 平成 3.10. 1 | 7. 9.30 |
| 18・19 | 鈴木 孝雄 | 7.10. 2 | 13. 3. 9 |
| 20 | 阿保 清秀 | 13. 3. 9 | 15. 9.30 |
| 21 | 阿部 潤司 | 15.10. 1 | 19. 9.30 |
| 22 | 工藤 榮治 | 19.10. 1 | 23. 9.30 |
| 23 | 齋藤 繁 | 23.10. 1 | 27. 3.17 |
| 24 | 阿部 潤司 | 27. 4.24 | 27. 9.30 |
| 25 | 鈴木 和久 | 27.10. 2 | 現在 |

副議長

| 歴代 | 氏名 | 就任 | 退任 |
|----|-------|------------|------------|
| 初代 | 福井 圭逸 | 昭和30. 4. 9 | 昭和30. 9.30 |
| 2 | 中山 榮一 | 30.10. 6 | 34. 4.26 |
| 3 | 工藤 鉄男 | 34. 4.26 | 34. 9.30 |
| 4 | 工藤 末蔵 | 34.10. 1 | 38. 9.30 |
| 5 | 白戸 健一 | 38.10. 1 | 42. 9.30 |
| 6 | 須藤 清江 | 42.10. 1 | 46. 9.30 |
| 7 | 葛原 新悦 | 46.10. 1 | 50. 9.30 |
| 8 | 須藤 静司 | 50.10. 1 | 54. 9.30 |
| 9 | 田澤 寿蔵 | 54.10. 1 | 58. 9.30 |
| 10 | 肥後 一 | 58.10. 1 | 62. 9.30 |
| 11 | 齋藤 浩 | 62.10. 1 | 平成 3. 9.30 |
| 12 | 鈴木 孝雄 | 平成 3.10. 1 | 7. 9.30 |
| 13 | 阿部 潤司 | 7.10. 2 | 11. 9.30 |
| 14 | 工藤 明朋 | 11.10. 1 | 15. 9.30 |
| 15 | 齋藤 繁 | 15.10. 1 | 19. 9.30 |
| 16 | 工藤 藤雄 | 19.10. 1 | 20. 6.18 |
| 17 | 相馬 繁 | 20. 7.28 | 23. 9.30 |
| 18 | 福地 誠 | 23.10. 1 | 27. 9.30 |
| 19 | 田村 道雄 | 27.10. 2 | 現在 |

行政機構図 (平成29年4月1日現在)



| | |
|---------|----------|
| 議 会 | 事 務 局 |
| 農業委員会 | 事務局(産業課) |
| 選挙管理委員会 | 事務局(総務課) |
| 監査委員 | 事務局(総務課) |

職種別職員数 (単位：人)

| 区分 | 人員 |
|-------|----|
| 一般行政職 | 74 |
| 保健師 | 4 |
| 用務員 | 2 |
| 合 計 | 80 |

行政

／資料編

村長

| 歴代 | 氏名 | 就任 | 退任 |
|--------------|-------|--------------|--------------|
| 初代 | 佐藤誠治 | 昭和30. 5. 2 | 昭和34. 4. 2 |
| 2代 | 福原彦三郎 | 34. 4. 30 | 38. 4. 29 |
| 3・4代 | 田澤重五郎 | 38. 4. 30 | 42. 11(死去) |
| 5代 | 福原彦三郎 | 42. 12. 24 | 45. 8(死去) |
| 6代 | 鈴木淑衛 | 45. 9. 20 | 47. 10. 31 |
| 7代 | 工藤鉄男 | 47. 11. 18 | 51. 11. 17 |
| 8代 | 菊地正秀 | 51. 11. 18 | 55. 11. 17 |
| 9・10・11・12代 | 須藤金太郎 | 55. 11. 18 | 平成 8. 11. 17 |
| 13・14代 | 佐藤隆司 | 平成 8. 11. 18 | 16. 11. 17 |
| 15・16・17・18代 | 鈴木孝雄 | 16. 11. 18 | 現在 |

助役

| 歴代 | 氏名 | 就任 | 退任 |
|----------|-------|--------------|--------------|
| 初・2代 | 田村勝寿 | 昭和30. 5. 21 | 昭和38. 5. 20 |
| 3・4・5代 | 鈴木淑衛 | 38. 8. 7 | 45. 9. 13 |
| 6代 | 乘田市郎 | 46. 6. 22 | 47. 12. 31 |
| 7代 | 鈴木久治 | 48. 1. 24 | 51. 8. 12 |
| 8代 | 須藤金太郎 | 52. 1. 29 | 55. 9. 30 |
| 9・10・11代 | 工藤稔 | 55. 12. 18 | 平成 4. 12. 18 |
| 12代 | 佐藤隆司 | 平成 4. 12. 25 | 8. 9. 30 |
| 13代 | 今井繁春 | 14. 10. 1 | 16. 11. 17 |
| 14代 | 花田仁 | 17. 3. 18 | 19. 3. 31 |

副村長

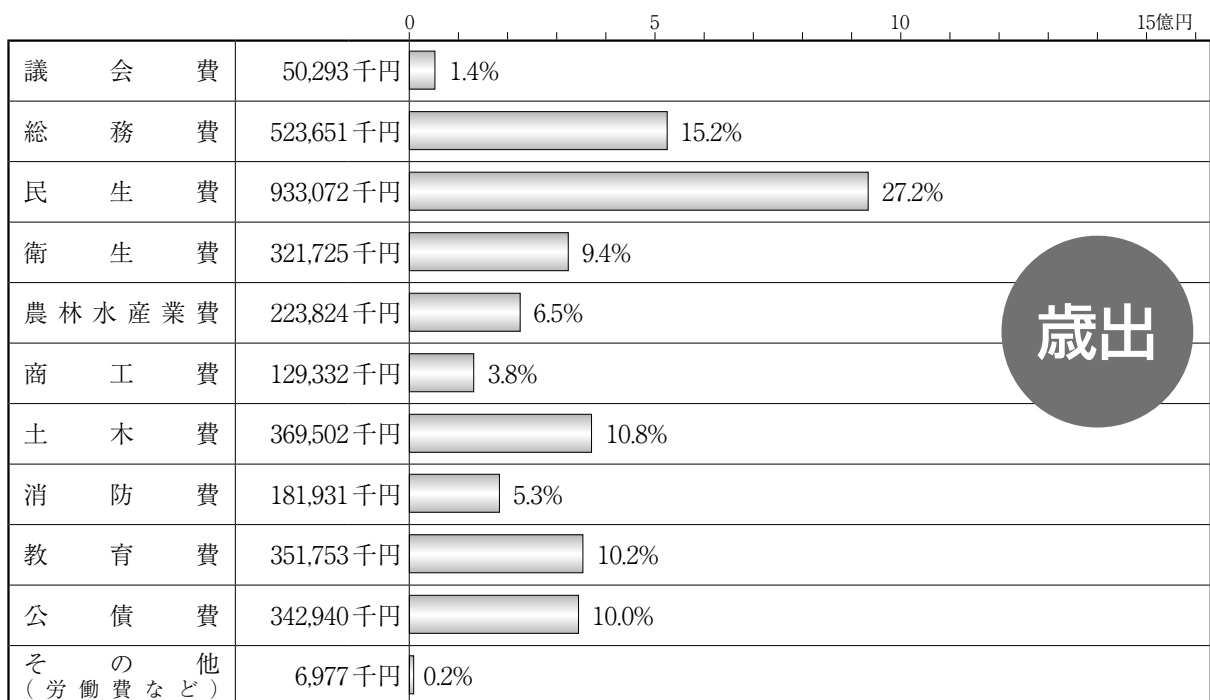
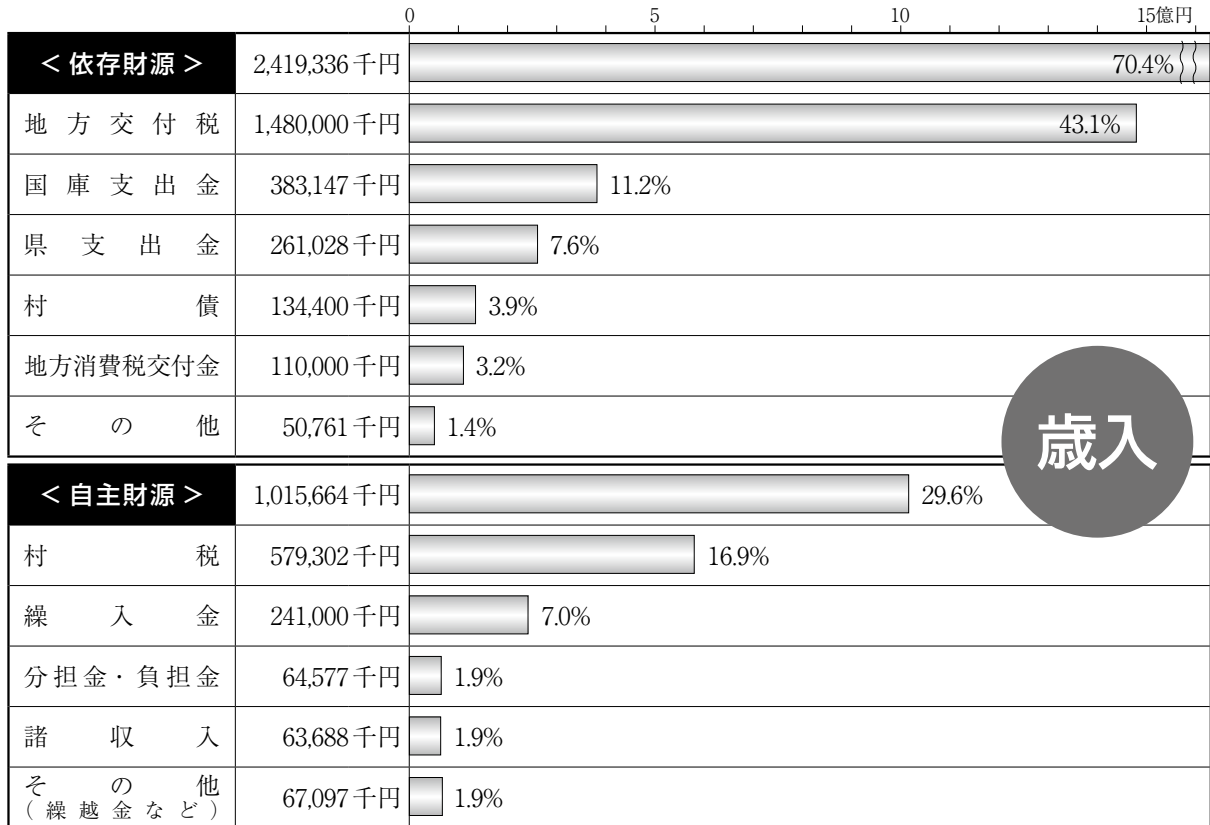
| 歴代 | 氏名 | 就任 | 退任 |
|------|------|------------|-------------|
| 初代 | 花田仁 | 平成19. 4. 1 | 平成21. 3. 17 |
| 2・3代 | 葛西幸男 | 25. 11. 1 | 現在 |

収入役

| 歴代 | 氏名 | 就任 | 退任 |
|----------|------|--------------|--------------|
| 初・2・3・4代 | 阿保勝衛 | 昭和30. 5. 21 | 昭和43. 8. 29 |
| 5・6代 | 工藤重雄 | 43. 9. 2 | 47. 11. 21 |
| 7・8代 | 工藤稔 | 48. 2. 5 | 55. 12. 17 |
| 9・10代 | 乘田市郎 | 55. 12. 18 | 63. 12. 17 |
| 11代 | 稲葉光雄 | 63. 12. 19 | 平成 4. 12. 18 |
| 12・13代 | 今井繁春 | 平成 4. 12. 25 | 14. 9. 30 |

平成29年度一般会計予算

総額 34億3500万円



一般会計決算

歳入 (単位：千円、%)

| 区分 | 会計 | 平成24年度 | | 平成25年度 | | 平成26年度 | | 平成27年度 | | 平成28年度 | |
|-----------------|----|-----------|-------|-----------|-------|-----------|-------|-----------|-------|-----------|-------|
| | | 金額 | 割合 | 金額 | 割合 | 金額 | 割合 | 金額 | 割合 | 金額 | 割合 |
| 1. 村 | 税 | 572,212 | 14.4 | 582,575 | 13.6 | 560,423 | 14.7 | 560,980 | 13.8 | 587,989 | 15.1 |
| 2. 地方譲与税 | | 51,385 | 1.3 | 48,972 | 1.1 | 46,576 | 1.2 | 48,627 | 1.2 | 42,056 | 1.1 |
| 3. 利子割交付金 | | 1,164 | 0.0 | 1,162 | 0.0 | 1,062 | 0.0 | 901 | 0.0 | 686 | 0.0 |
| 4. 配当割交付金 | | 568 | 0.0 | 1,200 | 0.0 | 2,402 | 0.1 | 1,699 | 0.1 | 861 | 0.0 |
| 5. 株式等譲渡所得割交付金 | | 105 | 0.0 | 1,300 | 0.0 | 999 | 0.0 | 1,192 | 0.0 | 435 | 0.0 |
| 6. 地方消費税交付金 | | 63,019 | 1.6 | 62,480 | 1.5 | 78,853 | 2.1 | 131,351 | 3.3 | 116,678 | 3.0 |
| 7. 自動車取得税交付金 | | 14,074 | 0.4 | 14,657 | 0.4 | 6,017 | 0.2 | 8,285 | 0.2 | 8,481 | 0.2 |
| 8. 地方特例交付金 | | 3,181 | 0.1 | 2,940 | 0.1 | 3,143 | 0.1 | 3,567 | 0.1 | 3,598 | 0.1 |
| 9. 地方交付税 | | 1,869,559 | 46.9 | 1,808,691 | 42.3 | 1,775,781 | 46.4 | 1,815,228 | 44.7 | 1,767,028 | 45.4 |
| 10. 交通安全対策特別交付金 | | 1,521 | 0.0 | 1,461 | 0.0 | 1,249 | 0.0 | 1,265 | 0.0 | 1,195 | 0.0 |
| 11. 分担金及び負担金 | | 55,996 | 1.4 | 56,895 | 1.3 | 83,071 | 2.2 | 90,648 | 2.2 | 87,526 | 2.3 |
| 12. 使用料及び手数料 | | 45,446 | 1.2 | 49,818 | 1.2 | 63,089 | 1.7 | 74,148 | 1.8 | 105,090 | 2.7 |
| 13. 国庫支出金 | | 316,903 | 7.9 | 592,768 | 13.8 | 359,759 | 9.4 | 431,656 | 10.6 | 464,467 | 11.9 |
| 14. 県支出金 | | 213,737 | 5.4 | 220,312 | 5.2 | 308,757 | 8.1 | 463,861 | 11.4 | 247,298 | 6.4 |
| 15. 財産収入 | | 1,906 | 0.0 | 23,436 | 0.6 | 16,143 | 0.4 | 7,115 | 0.2 | 10,119 | 0.3 |
| 16. 寄附金 | | 150 | 0.0 | 350 | 0.0 | 530 | 0.0 | 1,321 | 0.0 | 1,995 | 0.1 |
| 17. 繰入金 | | 251,483 | 6.3 | 162,047 | 3.8 | 257,310 | 6.7 | 157,559 | 3.9 | 141,214 | 3.6 |
| 18. 繰越金 | | 100,000 | 2.5 | 176,245 | 4.1 | 29,194 | 0.8 | 28,458 | 0.7 | 51,393 | 1.3 |
| 19. 諸収入 | | 260,710 | 6.5 | 57,081 | 1.3 | 85,756 | 2.2 | 81,317 | 2.0 | 76,926 | 2.0 |
| 20. 村債 | | 164,300 | 4.1 | 416,800 | 9.7 | 143,000 | 3.7 | 155,100 | 3.8 | 175,400 | 4.5 |
| 合計 | | 3,987,419 | 100.0 | 4,281,190 | 100.0 | 3,823,114 | 100.0 | 4,064,278 | 100.0 | 3,890,435 | 100.0 |

歳出 (単位：千円、%)

| 区分 | 会計 | 平成24年度 | | 平成25年度 | | 平成26年度 | | 平成27年度 | | 平成28年度 | |
|-----------|----|-----------|-------|-----------|-------|-----------|-------|-----------|-------|-----------|-------|
| | | 金額 | 割合 | 金額 | 割合 | 金額 | 割合 | 金額 | 割合 | 金額 | 割合 |
| 1. 議会費 | | 60,008 | 1.7 | 58,362 | 1.4 | 61,983 | 1.8 | 56,527 | 1.5 | 49,765 | 1.5 |
| 2. 総務費 | | 529,865 | 15.3 | 565,533 | 13.9 | 468,486 | 13.7 | 645,255 | 17.8 | 576,230 | 16.8 |
| 3. 民生費 | | 847,024 | 24.4 | 831,211 | 20.4 | 959,723 | 28.0 | 960,114 | 26.5 | 951,012 | 27.7 |
| 4. 衛生費 | | 304,317 | 8.8 | 324,661 | 8.0 | 304,529 | 8.9 | 297,100 | 8.2 | 303,179 | 8.8 |
| 5. 労働費 | | 2,499 | 0.1 | 2,456 | 0.1 | 2,477 | 0.1 | 2,463 | 0.1 | 2,463 | 0.1 |
| 6. 農林水産業費 | | 95,623 | 2.7 | 111,228 | 2.7 | 139,267 | 4.1 | 328,781 | 9.1 | 205,030 | 6.0 |
| 7. 商工費 | | 68,738 | 2.0 | 115,649 | 2.8 | 83,642 | 2.4 | 94,588 | 2.6 | 133,569 | 3.9 |
| 8. 土木費 | | 554,760 | 16.0 | 402,891 | 9.9 | 386,301 | 11.3 | 364,411 | 10.0 | 289,087 | 8.4 |
| 9. 消防費 | | 206,230 | 5.9 | 190,089 | 4.6 | 190,872 | 5.6 | 190,148 | 5.2 | 186,302 | 5.4 |
| 10. 教育費 | | 238,310 | 6.9 | 935,949 | 23.0 | 331,065 | 9.7 | 313,878 | 8.7 | 386,227 | 11.2 |
| 12. 公債費 | | 563,374 | 16.2 | 536,786 | 13.2 | 493,490 | 14.4 | 374,453 | 10.3 | 350,816 | 10.2 |
| 合計 | | 3,470,748 | 100.0 | 4,074,815 | 100.0 | 3,421,835 | 100.0 | 3,627,718 | 100.0 | 3,433,680 | 100.0 |

| | | | |
|-------|--|-----|---|
| 昭和30年 | 田舎館村と光田寺村が合併、田舎館村発足 村長選挙(佐藤誠治氏当選) 田舎館村連合青年団、田舎館村体育協会発足 村議会議員選挙(小選挙区26人) 前田屋敷～八反田地区の村道着工 大字東光寺の一部(三ツ屋)を常盤村へ | 46年 | 黒石地区消防事務組合設立、田舎館分署完成 村議会議員選挙(20人) |
| 31年 | 川部・和泉地区簡易水道完成 旧2村の農業共済組合が合併、田舎館村農業共済組合設立 豊蒔～大袋地区の村道着工 田舎館村商工会発足 新農村特別助成地域に指定 尾上町大字大袋を境界変更し編入 | 47年 | 大根子～豊蒔地区の陸橋完成 村長選挙(工藤鉄男氏当選) 役場庁舎を旧畑中小学校に移転 老人憩の家完成 |
| 32年 | 田舎館村消防団機構改革 全集落に連絡電話を架設 | 48年 | 田舎館村土地開発公社設立 第1次総合振興計画策定 柏木農業高校田舎館分校が閉校 田舎館村献血推進協議会が厚生大臣賞を受賞 村営住宅18戸完成 |
| 33年 | 東光寺小学校と前田屋敷小学校を統合、光田寺小学校設置 田舎館婦人会と光田寺婦人会が統合、田舎館村婦人会発足 | 49年 | 県民体育大会で村の部5年連続優勝 田舎館村農業協同組合カントリーエレベーター完成 田舎館村国民年金納入組合連合会が厚生大臣賞を受賞 村営住宅8戸完成 |
| 34年 | 村長選挙(福原彦三郎氏当選) 黒石市大字追子野木の一部を境界変更し編入 村議会議員の小選挙区制廃止 村章制定 村議会議員選挙(26人) | 50年 | 役場光田寺支所を廃止 合併20周年記念式典 集中豪雨による大水害、被害額14億7千万円 村議会議員選挙(20人) |
| 35年 | 地方自治事績優良村として全国町村会から表彰 田舎館中学校と光田寺中学校が統合、田舎館中学校設置 国民経済研究所(稲葉秀三理事長)が村を診断 黒石市青荷沢に部分林設定、5カ年計画で植林に着手 | 51年 | 中央公民館完成 東部・西部地域米生産組合に大型トラクター7台、コンバイン27台導入 村長選挙(菊地正秀氏当選) |
| 36年 | 田舎館村消防団が日本消防協会の優良消防団として表彰 旧2村の直営診療所を廃止 集団養豚地帯造成事業助成村に指定 | 52年 | 田澤吉郎氏が国務大臣国土庁長官に就任 集中豪雨による大水害、被害額4億1千万円 第32回あすなろ国体秋期大会のきよ火が村を通過 村民野球場完成 |
| 37年 | 黒石地区清掃施設組合設立 田舎館村農業共済組合解散、村に事業移譲 農山漁村振興事業実施優良地区として表彰 円空作の十一面観音像が県重宝に指定 | 53年 | 老人福祉センター喜楽荘完成 農村総合整備計画作成村に選定 |
| 38年 | 村長選挙(田澤重五郎氏当選) 第14回全国植樹祭にご臨席の昭和天皇皇后両陛下が村をご通過 村議会議員選挙(26人) | 54年 | 田舎館村消防団機構改革 川部跨線橋、東橋、中央橋、田光橋、朝日橋完成 藤崎町大字藤越の一部を境界変更し編入 村議会議員選挙(20人) 日本国有鉄道川部駅前の土地区画整理事業開始 交通死亡事故600日皆無を記録 |
| 39年 | 田舎館開拓農業協同組合設立 高田地区の水田区画整理実施 | 55年 | 農村勤労福祉センター完成 合併25周年記念式典 村長選挙(須藤金太郎氏当選) 除雪センター完成 |
| 40年 | 合併10周年記念式典 初の誘致企業、住友セメント(株)川部包装所立地 | 56年 | 歴史民俗資料館完成 第2次総合振興計画策定 田澤吉郎氏が農林水産大臣に就任 垂柳遺跡から弥生時代の水田跡を検出 農村情報無線完成 中央児童館完成 |
| 41年 | 村内3農協が合併し田舎館村農業協同組合発足 (株)青森畜産公社川部食肉センター立地 誘致企業、津軽蓄電器(株)、津軽電子(株)立地 | 57年 | 誘致企業、坂本光学(株)、菅野精機(株)立地 豊平橋完成 |
| 42年 | 村長選挙(田澤重五郎氏当選) 村議会議員選挙(26人) 田澤重五郎氏急逝、田舎館中学校で村葬 村長選挙(福原彦三郎氏当選) | 58年 | 誘致企業、青森トータス(株)立地 日本海中部沖地震 村議会議員選挙(20人) |
| 43年 | 田舎館村消防団が消防庁長官賞を受賞 誘致企業、中道マグネテイクス(株)立地 財政再建団体指定申請 村議会議員定数削減案が可決(26人→20人) | 59年 | 村議会議員定数削減案が可決(20人→18人) 村長選挙(須藤金太郎氏当選) 弘南鉄道黒石線(川部-黒石間)が開業 田舎館城落城400年祭、田舎館城址に記念碑を建立 |
| 44年 | 誘致企業、北越ヒューム管(株)川部作業所立地 村内の電話が自動化 | 60年 | 日本国有鉄道川部駅前の土地区画整理事業完了 上水道高架水槽完成 川部小学校と大根子小学校を統合、完成した新校舎に西小学校設置 村民憲章制定 合併30周年記念式典 誘致企業、睦合成工業(株)設置 |
| 45年 | 垂柳小学校と畑中小学校を統合、田舎館小学校設置 南黒地方精神薄弱児収容施設組合設立 福原彦三郎氏急逝、田舎館中学校で村葬 村長選挙(鈴木淑衛氏当選) 県民体育大会で村の部初優勝 日本国有鉄道、奥羽本線川部～撫牛子が複線化 スポーツ賞制定 上水道完成、全村給水開始 | 61年 | 村内3箇所温泉掘削 国道102号バイパス道路開通 誘致企業、萬喜縫製(株)、ダイヤブリーツ(株)立地 大曲～豊蒔地区方面にバス路線新設 |

| | |
|------|--|
| 62年 | 田舎館村農業共済組合と津軽南農業共済組合が合併、津軽地方農業共済組合発足 田舎館村むらおこし推進協議会設立 誘致企業、青森アナベル(株)立地 村議会議員選挙(18人) |
| 63年 | ふれあいセンター完成 誘致企業、大和工業(株)、(株)プロフィールアネックス青森立地 川部地区の公共下水道供用開始 田澤吉郎氏、国務大臣防衛庁長官に就任 県民体育大会で村の部15回目の優勝 村長選挙(須藤金太郎氏当選) 津軽広域水道企業団から受水開始 |
| 平成元年 | 高田地区方面にバス路線新設 総合農政審議会発足 光田寺小学校完成 |
| 2年 | 誘致企業、(株)ソルテック、(株)ジェノバ青森、(株)ジェノバソーイング青森立地 第3次総合振興計画策定 在宅の寝たきり高齢者へ移動入浴車派遣事業開始 中学生海外派遣事業開始 第1回春日野杯争奪少年相撲大会開催 合併35周年記念式典 境橋完成 |
| 3年 | 名誉村民条例制定 コスト低減を目指し湛水直播の水稲栽培を実施 誘致企業、(有)シナノ精機青森工場、ヤマコーエンプロイダリー(株)弘前工場立地 村議会議員選挙(18人) 台風19号でりんごや家屋に記録的災害、被害額23億8千5百万円 |
| 4年 | 村誌編さん事業開始 村議会議員定数削減案が可決(18人→15人) 村民相撲場完成 村長選挙(須藤金太郎氏当選)、初の無投票 |
| 5年 | 長寿祝金制度創設 青森県内初の噴頭式水田直播実施 第1回稲文化のむら・いなかだてフェアで田植え体験ツアー、稲刈り体験ツアーを開催、稲文字後の田んぼアート)の取り組みを開始 奨学金制度創設 |
| 6年 | 第3セクターとして(有)アイナック設立 第1回シクラメン市開催 大型圃場整備事業に着手 |
| 7年 | 役場庁舎・文化会館完成 合併40周年記念式典 田澤吉郎氏、鈴木喜代春氏、花田茂廣氏、菅井勲氏に名誉村民の称号を贈呈 文化財収蔵庫完成 村議会議員選挙(15人) 黒石地区消防事務組合田舎館分署新庁舎完成 |
| 8年 | 豊蒔地区農業集落排水施設供用開始 村長選挙(佐藤隆司氏当選) |
| 9年 | 「弥生の里」構想、青森県との事前協議が整う 村内3保育所で民謡教室開始 田澤吉郎氏が勲一等旭日大紋章受章 |
| 10年 | 中弘南黒地区と板柳町の14市町村で津軽広域連合設立 弘南鉄道黒石線(川部-黒石間)廃止 老人デイサービスセンター完成 高樋(3)遺跡出土の炭化米から熱帯ジャポニカ種を発見 老人福祉センター内に光田寺児童クラブを開設 田舎館村子ども会育成連絡協議会30周年 畜産総合普及センター(産地直売センター)完成 岩手県競馬組合場外施設「テレットラックつがる」オープン 村営住宅16戸完成 |
| 11年 | 「弥生の里」オープン 元横綱栃ノ海関の顕彰碑建立 誘致企業、(株)デイエムケイ立地 「弥生の里」が道の駅に認定 村議会議員選挙(15人) |

| | |
|-----|--|
| 12年 | 国内の村初となるコミュニティFM放送局「FMジャイゴウェーブ」開局 西小学校敷地内に西児童クラブを開設 垂柳遺跡が国史跡に指定 埋蔵文化財センター・博物館(田澤茂記念美術館)完成 村誌全巻完成(上・中・下巻) 大根子、豊蒔地区の大型圃場整備事業完了 村長選挙(佐藤隆司氏当選) |
| 13年 | 小・中学校を対象に英語指導員、国際交流員を配置 村ホームページを開設 第4次総合振興計画策定 中村善時氏の顕彰碑を建立 田澤吉郎氏が逝去 シルバー人材センター発足 |
| 14年 | 特産品の「祝い亀」が農の文化伝承財に認定 祝い亀製作実行委員会が全国農山漁村いきいきシニア活動表彰の地域活動部門で奨励賞を受賞 NHK・BSプレミアム「千人の力」で村民1,000人が田んぼに巨大なアートを制作。以後、田んぼアートは毎年異なるテーマの図柄に |
| 15年 | 村議会議員選挙(15人) 克雪トレーニングセンター完成 青森県営垂柳猿賀地区田園空間整備事業開始 |
| 16年 | 田舎館中学校完成 大型バス(57人乗り)、小型バス(29人乗り)購入 光田寺児童クラブを光田寺小学校敷地内に移設 畑中保育所を民間移譲 田舎館村農業協同組合と津軽平賀農業協同組合が合併、津軽みなみ農業協同組合発足 村長選挙(鈴木孝雄氏当選) |
| 17年 | 合併50周年式典 誘致企業、(株)アドバネクス立地 村議会議員定数削減案が可決(15人→10人) |
| 18年 | 光田寺・西保育所を民間移譲 |
| 19年 | 総合案内所「遊稲の館」完成 村議会議員選挙(10人) |
| 20年 | 津軽みなみ、黒石市、津軽尾上、常盤村、津軽石川、いたやなぎ各農業協同組合が合併、津軽みらい農業協同組合発足 役場周辺に足湯完成 村長選挙(鈴木孝雄氏当選) |
| 21年 | 高速通信網光回線開通 田舎館村明るい選挙推進協議会が総務大臣表彰を受賞 |
| 22年 | 田んぼアートがABC、NYT、BBCなど海外主要メディアで話題に 田舎館中学校50周年式典 田舎館小学校40周年式典 |
| 23年 | 第5次総合振興計画策定 東日本大震災 村の木・花制定 田舎館小学校、西小学校、光田寺小学校を統合、田舎館小学校設置 弘前圏域定住自立圏形成協定を締結 村議会議員選挙(10人) |
| 24年 | 弥生の里展望所完成、第2田んぼアートを開始 第1回全国田んぼアートサミットを開催 村長選挙(鈴木孝雄氏当選) |
| 25年 | 弘前、黒石、平川、板柳の4消防本部が広域化し、弘前地区消防事務組合が発足 弘南鉄道弘南線「田んぼアート駅」開業 無料シャトルワゴン「たさあべ号」運行開始 村のご当地キャラクター「米こめくん」がデビュー 国際大会のプレ大会として米・食味分析鑑定コンクールinいなかだてで開催 村議会議員補欠選挙(2名) 村議会定数削減案が可決(10人→8人) |

| | |
|-----|--|
| 26年 | 学校給食センター完成、給食の提供を開始 社会福祉協議会の特別養護老人ホーム「やすらぎの郷」完成 天皇后両陛下がご来村され、第1田んぼアートをご観覧 田舎館小学校が文部科学省教育課程特例校に指定 第16回米・食味分析鑑定コンクール：国際大会を県内初開催、村産米が国際総合部門金賞を本県初受賞 田澤茂氏が逝去 |
| 27年 | 行幸啓記念碑を建立 冬期観光強化に向けて青森県が招へいしたスノーアート制作者のサイモン・ベック氏が第2田んぼアートにスノーアートを試作 田舎館小学校全学年へ外国語学習を開始 短冊村返上を目指して「健康いなかだて21スローガン」を掲げ健康宣言 合併60周年式典、記念事業として村民歌制定 ALT(外国語指導助手)を配置 高機能消防指令センターが運用開始、3市3町2村の119番通報が広域化 「弥生の里」がトリップアドバイザーの「行ってよかった！道の駅ランキング」で1位に 村議会議員選挙(8人) |

| | |
|-----|---|
| 28年 | (株)ソルテックが手掛けた「田舎館村役場プラスチックキット」が第2回新東北みやげコンテスト生活文化部門で優秀賞に 「冬の田んぼアート」初開催、サイモン・ベック氏がスノーアートを制作 村内公衆街路灯をLED化 田舎館村農業委員会が農林水産大臣表彰を受賞 子ども医療費給付制度創設、0歳～中学3年生の医療費を全額助成 鈴木喜代春氏が逝去 田んぼアートの里ブランド化推進協議会設立 田舎館中学校が全国学校体育研究優良校を受賞 村長選挙(鈴木孝雄氏当選) |
| 29年 | 村産米が台湾で初販売 中央児童館内に子育て支援センターを開設 第3子以降への出産祝金、小・中学校入学祝金、学校給食費減免制度創設 交通死亡事故3年間皆無を達成 田んぼアートの里ブランド化推進協議会による温泉熱を利用したビニールハウスが完成、いちごの観光農園オープン |

田んぼアート関連受賞歴

| 年度 | 区分 | 受賞 | 授賞者 |
|-------|----|--------------------|--|
| 平成14年 | | 熱血！ふるさと対抗千人のカンテスト | インパクト賞 日本放送協会(NHK) |
| 20 | | 県民が選ぶあおもり味・楽・伝120 | 認定 (株)東奥日報社 |
| 23 | | 第15回ふるさとイベント大賞 | 大賞(総務大臣表彰) (一財)地域活性化センター |
| 24 | | ユニークアートアワーズ2012 | Extreme Art Award Unique botanical Art Society of Unique Artists(アメリカ) |
| 25 | | 第62回河北文化賞 | (公財)河北文化事業団 |
| 26 | | 第6回日本マーケティング大賞 | 奨励賞 (公財)日本マーケティング協会 |
| 27 | | 第1回JACEイベントアワード | 地域クリエイティブ賞 イベントプロフェッショナル賞 (一社)日本イベント産業振興協会 |
| | | 第37回サントリー地域文化賞 | イベント大賞 (公財)サントリー文化財団 |
| | | あおもり観光オブザイヤー2015 | グランプリ あおもり観光デザイン会議 |
| 28 | | 第69回東奥賞 | (株)東奥日報社 |
| 29 | | 第3回ジャパン・ツーリズム・アワード | 国内・訪日領域 領域優秀賞(地域部門) ツーリズムEXPOジャパン |
| | | 第11回産業観光まちづくり大賞 | 観光庁長官賞 (公社)日本観光振興協会 |

スマートフォン用アプリ rice-code(ネイチャーバーコード™/博宝堂)受賞歴

| 年度 | 区分 | 受賞 |
|-------|---|--|
| 平成26年 | カンヌライオンズ国際クリエイティブフェスティバル | 金賞：PR部門(公共)、アウトドア部門(アンビエント・特設) 銀賞：PR部門(デジタルプラットフォーム活用) 銅賞：ブランドドコンテンツ&エンターテイメント部門(ライブ体験)、メディア部門(アンビエント・大規模) 入賞：チタニウム&インテグレート部門 |
| | アジア太平洋広告祭(ADFEST) | グランプリ：メディア部門 金賞：ダイレクト部門 銀賞：プロモ部門、アウトドア部門 銅賞：ダイレクト部門、プロモ部門 ロータスルーツ賞(特別賞) |
| | NY ADC(アメリカ) | 金賞：アンビエント部門 |
| | NY Festival(アメリカ) | 銅賞：アウトドア部門(アンビエント：製品&サービス-食品) デジタルインタラクティブアプリケーション部門(モバイル)、アウトドア部門(媒体使用：アンビエント) 入賞：ダイレクト&コラテラル部門(媒体使用：モバイル)、アバンギャルド部門(アバンギャルド) |
| | One Show(アメリカ) | 銀賞：デザイン部門(アンビエント：空間デザイン-屋外) |
| | London International Advertising Award 2014(イギリス) | 銀賞：The New部門 銅賞：デザイン部門(インスタレーション：期間限定) |
| | IAB(アメリカ) | 金賞：Tools, Tactics & Platforms部門(ロケーションベースの広告) |
| | Tambuli Awards(タイ) | 銅賞：Integrated Outdoor部門(Led Program) |
| | クレスト国際広告賞(Cresta Awards, アメリカ) | グランプリ：アンビエントメディア部門 |
| | 釜山国際広告祭(ADSTARS, 韓国) | グランプリ：アウトドアクラフト部門(アートディレクション)、プロモーション部門(食品)、PR部門(食品)、ダイレクト部門(食品)、アウトドア部門(食品) 金賞：ダイバーズインサイト部門(日本)、プレイスブランド部門(都市)、公共サービス広告部門(その他)、ブランドドコンテンツ部門(食品)、メディア部門(食品)、イノベーション部門(食品)、モバイル部門(食品) ブランドスターズ賞グランプリ：食品部門 |
| | SPIKES ASIA2014(シンガポール) | 金賞：PR部門(デジタルのPRキャンペーンへの活用)、アウトドア部門(アンビエント・特設)、ダイレクト部門(アンビエントメディア・大規模) |
| | APAC Effie Awards | 金賞：メディア・イノベーション部門 |

主な施設

／資料編

行政関連

| | |
|--------------------------------|-----------------|
| 田舎館村役場・展望台(第1田んぼアート) | |
| 田舎館字中辻123-1 | 0172-58-2111(代) |
| (防災無線放送) | 0172-58-2151 |
| 教育委員会 | |
| 田舎館字中辻123-1 | 0172-58-2363 |
| 学校給食センター | |
| 畑中字観妙寺40-1 | 0172-55-9912 |
| 中央公民館 | |
| 畑中字藤本159-1 | 0172-58-2250 |
| 文化会館 | |
| 田舎館字中辻123-1 | 0172-58-2250(代) |
| 村民体育館 | |
| 畑中字藤本159-5 | 0172-58-2250(代) |
| 光田寺体育館 | |
| 東光寺字村井66-1 | 0172-58-2250(代) |
| 克雪トレーニングセンター | |
| 八反田字古館217-3 | 0172-58-2250(代) |
| 中央児童館 | |
| 田舎館字中辻2-4 | 0172-58-2242 |
| 光田寺児童クラブ | |
| 東光寺字村井66-1 | 0172-58-4281 |
| 西児童クラブ | |
| 大根子字牧ヶ袋80 | 0172-58-4147 |
| 除雪センター | |
| 大曲字早稲田94-1 | 0172-58-3915 |
| 老人福祉センター | |
| 前田屋敷字東中野35-1 | 0172-58-2221 |
| ふれあいセンター | |
| 川部字村元33-1 | 0172-75-5211 |
| 老人憩の家 | |
| 畑中字藤本169 | 0172-58-3555 |
| 社会福祉協議会 | |
| 八反田字古館206-1 | 0172-43-8111(代) |
| (老人デイサービスセンター) | 0172-43-8112 |
| (在宅介護支援センター) | 0172-43-8113 |
| (地域包括支援センター) | 0172-58-3704 |
| 埋蔵文化財センター・博物館(田澤茂記念美術館) | |
| 高樋字大曲63 | 0172-43-8555 |
| 総合案内所「遊稻の館」 | |
| 垂柳字長田47 | 0172-58-4689 |
| 道の駅いなかだて「弥生の里」 | |
| 高樋字八幡10 | 0172-58-4221(代) |
| (産地直売センター) | 0172-58-4411 |
| (レストランジャイゴ) | 0172-43-8121 |
| (FMジャイゴウェーブ) | 0172-43-8210 |
| 弥生の里展望所(第2田んぼアート) | |
| 高樋字泉4-1 | 0172-58-2111(代) |

学校

| | |
|---------------|--------------|
| 田舎館中学校 | |
| 畑中字観妙寺40-1 | 0172-58-2240 |
| 田舎館小学校 | |
| 大根子字牧ヶ袋80 | 0172-58-2253 |

保育所

| | |
|----------------------------|--------------|
| 畑中保育所(株式会社アイナック) | |
| 畑中字藤本17 | 0172-58-2100 |
| 光田寺保育園(社会福祉法人幸成会) | |
| 前田屋敷字西田37-2 | 0172-58-2222 |
| 田舎館こども園(社会福祉法人日の出会) | |
| 川部字上船橋52-8 | 0172-58-2254 |
| 川部西ヶ丘保育園 | |
| 川部字上西田130-15 | 0172-75-2300 |

警察・消防

| | |
|-----------------------------|--------------|
| 黒石警察署田舎館駐在所 | |
| 八反田字古館217-3 | 0172-58-2241 |
| 黒石警察署川部駐在所 | |
| 川部字村元87-3 | 0172-75-3012 |
| 弘前地区消防事務組合黒石消防署田舎館分署 | |
| 八反田字古館206-1 | 0172-58-2962 |

郵便局

| | |
|------------------|--------------|
| 田舎館郵便局 | |
| 畑中字藤本169-3 | 0172-58-3710 |
| 川部和泉郵便局 | |
| 川部字村元77-8 | 0172-75-3200 |
| 前田屋敷簡易郵便局 | |
| 前田屋敷字東中野16-4 | 0172-58-4628 |

医療機関

| | |
|-------------------|--------------|
| 津軽三育医院 | |
| 川部字上西田130-12 | 0172-75-3755 |
| 田舎館歯科クリニック | |
| 八反田字古館119-1 | 0172-58-4618 |

団体等

| | |
|------------------------------|-----------------|
| J A津軽みらい田舎館支店 | |
| 田舎館字中辻145-1 | 0172-58-2211 |
| J A津軽みらい田舎館基幹グリーンセンター | |
| 枝川字館子145-1 | 0172-58-3638 |
| 商工会 | |
| 畑中字藤本180 | 0172-58-2417 |
| シルバー人材センター | |
| 畑中字藤本159-1 | 0172-58-3990 |
| J R東日本川部駅 | |
| 川部字上西田31-2 | 0172-75-3000 |
| J R Aウインズ津軽 | |
| 高樋字地内大曲7-1 | 0172-58-2020(代) |