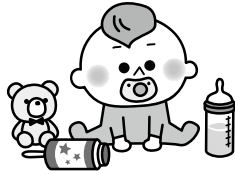


資料編

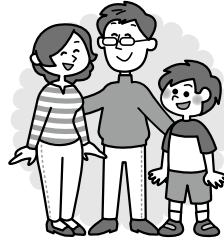
目次 -Contents-

数字で見る田舎館村…	21
土地…	22
人口…	23
消防・交通…	24
農業…	25
産業…	26
福祉・保健…	27
環境・衛生…	29
運輸・建設…	30
教育・文化…	31
選挙…	33
議会…	34
行政…	35
財政…	37
あゆみ…	39
主な施設…	42

出生 12.2日に1人
死亡 2.3日に1人



世帯人数
1世帯に2.5人



結婚 5.8日に1組
離婚 18.3日に1組



(令和6年度)

転入 2.0日に1人
転出 2.2日に1人



自動車

1世帯に2.1台



(令和6年度)

教員数

小学生17.0人に1人
中学生10.7人に1人



(令和6年度)

上水道給水量
1人1日250.3L



(令和6年度)

ごみ排出量
1日に5.9 t



(令和6年度)

村税

1人81,816円



(令和6年度)

火災

40.6日に1件



(令和6年度)

交通事故

12.2日に1件



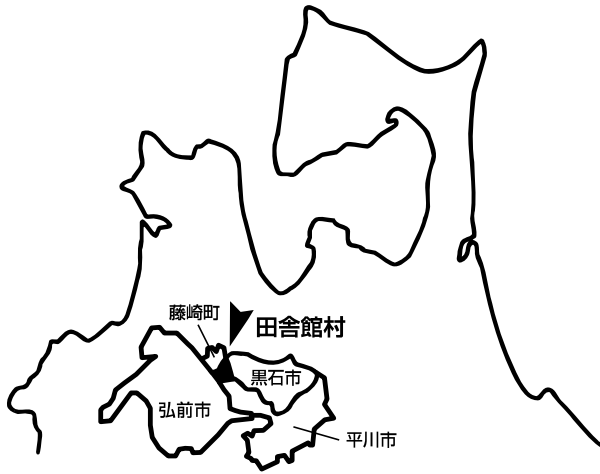
(令和6年度)

救急出動

1日に1.5件



(令和6年度)



位置と広ぼう

位 置	極東	東経 140° 35′
	極西	東経 140° 30′
	極南	北緯 40° 37′
	極北	北緯 40° 40′
広ぼう	東西	9.0 km
	南北	6.5 km
総面積		22.35 km ²

土地の地目別面積

面積	区分	田	畑	宅地	雑種地	その他	計
ha		1,158	280	254	43	500	2,235
%		51.8	12.5	11.4	1.9	22.4	100.0

資料：令和6年固定資産概要調書

地価公示価格

標準地番号	標準地の所在及び地番、住居表示	標準地1㎡当りの価格(円)	標準地の地積(㎡)	標準地の形状	標準地の利用現況	標準地周辺における土地の利用現況	標準地の前面道路状況	標準地の水道、ガス供給施設及び下水道の整備状況	標準地の鉄道、その他主要な交通施設との接近状況	標準地に係る都市計画法、その他法令の制限で主要なもの
1	大字田舎館字中辻125番5 外	11,900	367	1:3.5	店舗兼住宅 W2	住宅、店舗、官公署混在の旧国道沿いの住宅地域	北 8.5m 県道	水道、下水	田舎館 2.1km	2 住居 (60,200)
2	大字川部字中西田30番68	9,200	331	1:1	住宅 W2	中規模一般住宅の中に空地も見られる住宅地域	東 5.5m 村道	水道、下水	川部 400m	1 低専 (60,80)
3	大字大根子字村立60番1 外	5,900	680	1:2	住宅 W2	農家住宅が建ち並ぶ既成住宅地域	北西12.5m 県道	水道、下水	川部 1.5 km	調区 (70,200)
9-1	大字川部字上船橋58番1	3,500	2,272	1:2	工場	中小規模の縫製、精密機械工場等が多い工業団地	東 9m 村道	水道、下水	川部 2 km	工専 (60,200)

資料：令和6年地価公示

人 口

資料編

人口・世帯数 (単位：世帯、人、人/km²)

年次	区分	世帯数	人 口			1世帯当り 平均人員	人口密度
			男性	女性	総数		
昭和40年		2,066	5,054	5,554	10,608	5.13	481.7
45		2,162	4,738	5,324	10,062	4.65	456.9
50		2,257	4,718	5,265	9,983	4.42	453.6
55		2,290	4,778	5,275	10,053	4.39	456.7
60		2,286	4,615	5,107	9,722	4.25	441.7
平成2年		2,287	4,401	4,969	9,370	4.10	420.0
7		2,313	4,342	4,809	9,151	3.96	410.2
12		2,343	4,184	4,651	8,835	3.77	396.0
17		2,402	4,022	4,519	8,541	3.55	382.8
22		2,406	3,856	4,297	8,153	3.39	365.4
27		2,382	3,657	4,126	7,783	3.21	348.2
令和2年		2,401	3,425	3,901	7,326	3.05	327.8

資料：国勢調査

人口動態 (単位：人)

年次	区分	自然動態			社会動態			合計
		出生	死亡	増減	転入	転出	増減	
平成2年		91	74	17	255	323	△68	△51
7		66	103	△37	228	251	△23	△60
12		59	102	△43	209	268	△59	△102
17		60	102	△42	219	235	△16	△58
22		71	109	△38	207	248	△41	△79
27		47	108	△61	209	196	13	△48
28		58	112	△54	216	231	△15	△69
29		48	109	△61	174	190	△16	△77
30		47	132	△85	162	179	△17	△102
令和元年		37	138	△101	204	191	13	△88
2		49	123	△74	193	209	△16	△90
3		42	130	△88	162	195	△33	△121
4		47	156	△109	170	221	△51	△160
5		33	121	△88	214	193	21	△67
6		30	157	△127	179	163	16	△111

資料：住民課、企画観光課

産業別就業人口 (単位：人、%)

年次	区分	総数	第1次産業			第2次産業				分類不能
			農業	林業	漁業	鉱業	建設業	製造業		
平成7年		4,941	1,417	1,413	4	0	1,405	5	580	820
12		4,718	1,131	1,124	5	2	1,423	6	562	855
17		4,496	1,109	1,104	5	0	1,084	1	398	685
22		4,140	961	956	5	0	940	2	303	635
27		4,049	900	897	3	0	946	0	315	631
令和2年		3,912	825	823	2	0	909	5	312	592
年次	区分	総数	第3次産業					サービス	公務	分類不能
			卸・小売・飲食	金融・保険	不動産	運送・通信	電気・燃料・水道			
平成7年		2,119	719	80	4	243	10	903	160	0
12		2,164	668	77	7	211	17	1,019	165	0
17		2,305	701	65	9	237	7	1,125	161	1
22		2,235	567	65	18	231	7	1,213	134	4
27		2,195	640	54	19	224	7	1,111	140	8
令和2年		2,178	630	60	22	185	8	1,140	133	8

資料：国勢調査

消 防 ・ 交 通

資料編

火災発生状況 (単位：件、㎡、千円、人)

区分 年次	発生件数	焼損面積	損害見積額	死者	傷者
平成27年	18	377	18,520	1	0
28	5	17	2,720	0	2
29	3	1	281	0	0
30	4	158	12,596	0	1
令和元年	5	0	201	1	0
2	3	153	5,310	1	1
3	3	0	21	0	0
4	9	402	10,678	1	2
5	5	106	3,194	0	1
6	9	5	328	0	1

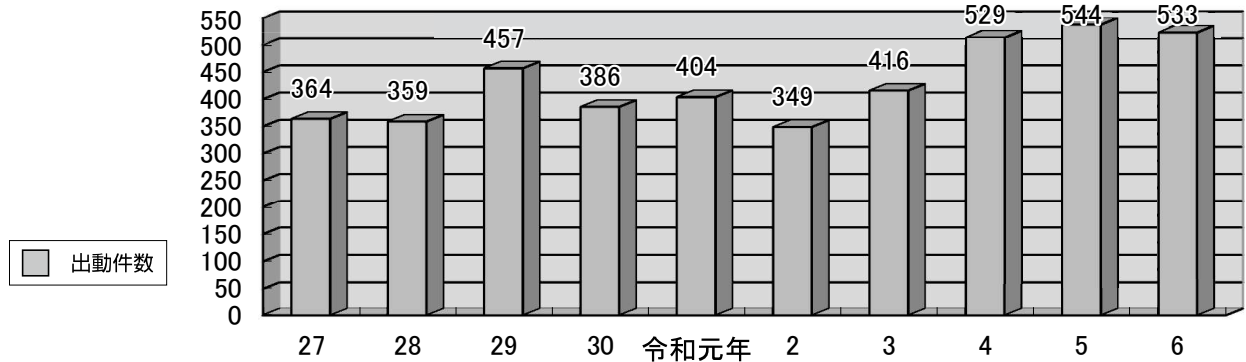
資料：弘前地区消防事務組合

交通事故発生状況 (単位：件、人)

区分 年次	発生件数	死者	傷者
平成27年	37	0	46
28	39	0	52
29	37	1	50
30	33	0	44
令和元年	31	0	43
2	22	0	28
3	27	1	32
4	17	0	20
5	27	2	33
6	30	0	34

資料：青森県警察黒石警察署

救急車出動状況 (単位：件)



資料：弘前地区消防事務組合

消防団等の状況 (単位：団、人、台、基)

年度	区分	分団数	消防団員	自動車・ポンプ	その他の自動車	防火水槽	消火栓
平成27年度		6	219	19	1	114	130
28		5	220	19	1	113	131
29		5	216	19	1	113	131
30		5	213	19	1	112	131
令和元年度		5	217	19	1	112	132
2		5	212	19	1	112	132
3		5	205	19	1	112	134
4		5	194	19	1	111	134
5		5	196	19	1	108	134
6		5	191	19	1	108	134

資料：総務課

農 業

資料編

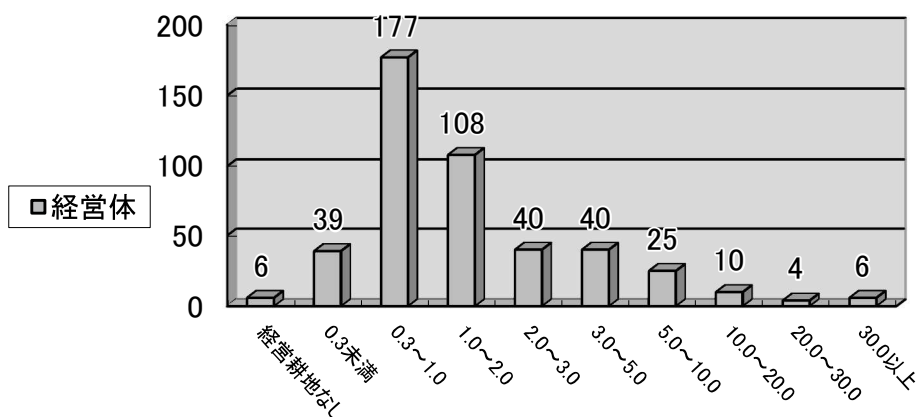
農家人口・農家戸数 (単位：人、戸)

年次	区分	農家人口	農 家 戸 数				
			総 数	専業農家	兼 業 農 家		
					第1種	第2種	合計
昭和40年		8,951	1,600	367	772	461	1,233
45		8,430	1,641	203	700	738	1,438
50		7,525	1,561	170	546	845	1,391
55		7,312	1,513	151	450	912	1,362
60		6,876	1,441	176	370	895	1,265
平成2年		6,281	1,341	164	233	944	1,177
7		5,716	1,250	161	264	825	1,089
12		5,148	970	113	189	668	857
17		3,701	830	140	198	492	690
22		2,949	683	137	136	410	546
27		2,295	556	139	100	317	417
令和2年		1,674	438	149	76	213	289

※令和2年は個人経営体数を対象に、専業農家数には主業経営体数、第1種兼業農家数には準主業経営体数、第2種兼業農家数には副業的経営体数を集計。

資料：農林業センサス

経営耕地規模別農家戸数 (単位：戸、ha)



※経営体数には団体・法人経営体を含む

資料：令和2年農林業センサス

農作物の作付面積 (単位：ha)

年次	区分	水 稻	りんご	大 豆	ブロッコリー	いちご
令和2年		925.6	236.8	63.5	9.1	4.5
3		920.2	235.45	50.1	5.0	4.5
4		924.5	235.67	48.6	5.3	4.5
5		921.0	241.0	43.6	3.1	4.5
6		948.0	240.96	50.1	2.4	3.3

資料：産業課

産 業

資料編

工業の状況 (単位：社、%、人、万円)

年次	区分	事業所数		従業者数		出荷額	
			平成12年対比		平成12年対比率		平成12年対比率
平成12年		29	100.0	1,026	100.0	942,862	100.0
17		25	86.2	626	61.0	579,780	61.4
22		21	72.4	668	65.1	698,443	74.0
27		22	75.8	597	58.1	687,264	72.8
令和元年		28	96.5	1,038	101.1	1,360,869	144.3
6		22	75.8	811	79.0	1,025,741	108.7

資料：工業統計調査、経済構造実態調査

産業別事業の状況 (単位：社、%、人)

産業	区分	事業所数				従業者数			
		平成28年	令和3年	増減	増減率	平成28年	令和3年	増減	増減率
総数		229	224	△ 5	△ 2.2	1,813	2,186	373	20.6
第1次産業		5	8	3	60.0	54	72	18	33.3
第2次産業		65	63	△ 2	△ 3.1	903	1,143	240	26.6
鉱業		0	0	0	0	0	0	0	0
建設業		34	27	△ 7	△ 20.6	214	211	△ 3	△ 1.4
製造業		31	36	5	16.1	689	932	243	35.3
第3次産業		159	153	△ 6	△ 3.8	856	971	115	13.4
卸・小売・飲食		68	62	△ 6	△ 8.8	278	297	19	6.8
金融・保険		2	2	0	0	9	9	0	0
不動産		9	9	0	0	21	16	△ 5	△ 23.8
運送・通信		5	7	2	40.0	60	72	12	20.0
電気・燃料・水道		0	0	0	0	0	0	0	0
サービス		75	73	△ 2	2.7	488	577	89	18.2

資料：経済センサス基礎・活動調査

田舎館村展望台(第1田んぼアート)入館状況 (単位：人、円)

年度	区分	作 品	入館者数	入館料収入
令和4年		モナリザと湖畔	64,072	17,133,100
5		門世の柵と真珠の耳飾りの少女	70,692	19,145,600
6		神奈川沖浪裏と北里柴三郎	36,875	9,894,800

※令和2、3年度は新型コロナウイルス感染症感染拡大防止のため中止

資料：企画観光課

弥生の里展望所(第2田んぼアート)入館状況 (単位：人、円)

年度	区分	作 品	入館者数	入館料収入
令和3年		いとみち ©2011越谷オサム／新潮社 ©2021「いとみち」制作委員会	新型コロナウイルス感染症感染拡大防止のため観覧中止	
4		縄文から弥生へ 石アート「惜しまれる人 車寅次郎」	48,233	12,783,700
		スノーアート「和(WABI-SABI)」	2,077	494,000
5		ONE PIECE ©尾田栄一郎／集英社 石アート「惜しまれる人 棟方志功」	78,799	20,747,900
6		じいさんばあさん若返る 石アート「惜しまれる人 棟方志功」	41,686	10,984,400
		スノーアート「GOD EYE(未来を見据える瞳)」	2,899	697,100

※令和3年度は新型コロナウイルス感染症感染拡大防止のため中止

※令和5年度スノーアートは少雪のため中止

資料：企画観光課

福祉・保健

資料編

国民年金受給状況 (単位：人、千円)

区分 年度	総数	老齢基礎	老齢(旧法)	障害基礎	障害(旧法)	遺族基礎	寡婦
	受給者数 金額	受給者数 金額	受給者数 金額	受給者数 金額	受給者数 金額	受給者数 金額	受給者数 金額
令和2年度	2,865	2,646	44	149	9	16	1
	1,933,590	1,767,731	16,523	127,607	8,012	13,118	599
3	2,874	2,669	30	151	8	15	1
	1,951,325	1,790,126	12,401	129,248	7,223	11,768	559
4	2,858	2,665	22	146	6	18	1
	1,942,054	1,787,878	9,157	125,069	5,445	13,948	557
5	2,872	2,687	18	148	6	13	0
	1,995,587	1,842,975	7,579	129,324	5,548	10,161	0
6	2,848	2,664	13	145	6	20	0
	2,040,039	1,882,467	5,683	129,693	5,696	16,500	0

資料：住民課

生活保護の状況 (単位：戸、人、千円)

区分 年度	世帯数	人員	生活扶助				給付額
			生活扶助	住宅扶助	教育扶助	医療扶助	
令和2年度	85	91	79	56	0	82	47,067
3	91	98	88	58	0	90	52,079
4	92	99	90	59	0	92	57,048
5	94	102	94	65	0	93	61,652
6	104	115	103	75	0	109	68,718

資料：厚生課

社会福祉協議会

老人デイサービスセンター利用状況 (単位：人)

区分 年度	実利用者数	延利用者数	基本事業延利用者数				
			生活指導	日常訓練動作	養護	健康チェック	送迎
令和2年度	926	7,941	0	7,930	1,636	7,941	7,769
3	916	7,541	0	7,535	1,675	7,541	7,537
4	974	7,280	0	7,270	1,774	7,280	7,243
5	975	7,844	0	7,842	2,345	7,844	7,626
6	858	6,746	0	6,726	1,682	6,746	6,478

資料：厚生課

福祉・保健

／資料編

国民健康保険加入状況 (単位：戸、人、円)

区分 年度	世帯数	被保険者数	保険税 (1世帯当り)	保険税 (1人当り)
令和2年度	1,141	1,878	150,963	91,719
3	1,117	1,800	161,058	99,946
4	1,095	1,722	141,801	90,170
5	1,065	1,634	150,935	98,376
6	1,014	1,523	151,882	101,121

資料：住民課

国民健康保険給付状況 (単位：件、千円、円)

区分 年度	件数	総額	1人当りの額
令和2年度	28,874	647,183	344,613
3	29,219	680,343	377,968
4	28,576	688,371	399,751
5	28,285	674,801	412,975
6	26,260	532,349	349,540

資料：住民課

健(検)診の状況 (単位：人、%)

区分 年度	3、4ヶ月児健診	1歳児健診	1歳6ヶ月児健診	3歳児健診	特定健診
	受診者／対象者 受診率	受診者／対象者 受診率	受診者／対象者 受診率	受診者／対象者 受診率	受診者／対象者 受診率
令和2年度	52／54 96.3	34／35 97.1	37／39 94.9	61／61 100.0	726／1,537 47.2
3	39／41 95.1	33／46 71.7	58／60 96.6	48／52 92.3	708／1,534 46.2
4	43／45 95.6	38／44 86.4	38／39 97.4	37／38 97.4	761／1,507 50.5
5	29／34 85.3	44／48 91.7	46／47 97.8	53／54 98.1	782／1,442 54.2
6	31／31 100	19／23 82.6	44／44 100	42／42 100	747／1,376 54.3

区分 年度	肺がん検診	胃がん検診	大腸がん検診	子宮がん検診	乳がん検診
	受診者／対象者 受診率	受診者／対象者 受診率	受診者／対象者 受診率	受診者／対象者 受診率	受診者／対象者 受診率
令和2年度	1,022／5,259 19.4	697／5,259 13.3	1,126／5,259 21.4	314／3,490 9.0	253／2,893 8.7
3	1,031／5,210 19.8	674／5,210 12.9	1,112／5,210 21.3	379／3,440 11.0	335／2,850 11.8
4	1,105／5,190 21.3	715／5,190 13.8	1,238／5,190 23.9	344／3,390 10.1	293／2,824 10.4
5	1,203／5,139 23.4	736／5,139 14.3	1,301／5,139 25.3	415／3,328 12.5	376／2,792 13.5
6	1,188／5,126 23.2	768／5,126 15.0	1,269／5,126 24.8	357／3,302 10.8	311／2,784 11.2

資料：厚生課

し尿処理状況 (単位：kl)

区分 年次	総排出量	処理量内訳		
		し尿	浄化槽汚泥	農集排汚泥
令和2年	893	373	79	441
3	864	317	106	441
4	878	256	168	454
5	834	242	173	419
6	896	250	219	427

資料：黒石地区清掃施設組合、津軽広域連合

ごみ処理状況 (単位：t)

区分 年次	総排出量	可燃物	不燃物	粗大ごみ	資源物					
						ペットボトル	プラスチック類	ガラスびん	紙類	缶類
令和2年	2,472	1,872	342	119	139	12	20	25	72	10
3	2,370	1,824	305	87	154	13	22	25	84	10
4	2,311	1,748	318	92	153	13	23	24	83	10
5	2,307	1,752	304	98	153	14	23	25	81	10
6	2,150	1,622	293	89	146	14	23	24	75	10

資料：黒石地区清掃施設組合、住民課

上水道の状況 (単位：件、人、m³、%)

区分 年度	給水件数	給水人口	年間給水量	1日の 平均給水量	有収水量	有収率
令和2年度	2,613	7,374	682,920	1,871	610,058	89.3
3	2,605	7,307	662,422	1,815	604,453	91.3
4	2,623	7,210	647,529	1,774	578,907	89.4
5	2,629	7,141	644,074	1,765	591,212	91.8
6	2,625	7,055	646,287	1,766	584,630	90.5

資料：建設課

下水道の状況 (令和7年4月1日現在、単位：ha、人、%)

区分	計画面積	整備面積	整備人口	整備率	水洗化人口	水洗化率
公共	311	278.6	6,327	89.6	5,654	89.4
集落排水	29	29	633	100	586	92.6

資料：建設課

道路整備状況（令和5年4月1日現在、単位：路線、m、％）

区分	路線数	実延長	改良済延長	改良率	舗装済延長	舗装率
一般国道	1	2,904.0	2,904.0	100.0	2,904.0	100.0
県道	7	25,925.0	22,824.0	88.00	25,925.0	100.0
村道	408	167,626.3	96,760.8	57.72	101,808.7	60.74
うち1級	21	25,479.7	25,467.6	99.9	25,479.7	100.0
うち2級	11	9,260.8	9,259.0	99.9	9,260.8	100.0
その他	376	132,885.8	62,034.2	46.6	67,068.2	50.4

資料：建設課

自動車保有状況（令和7年3月31日現在、単位：台）

区分		台数	区分		台数
①貨物車	(ア)普通車	178	⑥小型2輪車		77
	(イ)小型車	205	検査車両数合計①～⑥		2,703
	(ウ)被牽引車	11	⑦軽自動車 ※軽2輪を除く	(ク)4輪車	3,365
	合計(ア)～(ウ)	394		(ケ)特殊車	16
②乗合車	(エ)普通車	2	届出車両数合計 (ク)～(コ)		3,381
	(オ)小型車	2	総合計①～⑦		6,084
	合計(エ)～(オ)	4			
③乗用車	(カ)普通車	1,052			
	(キ)小型車	1,031			
	合計(カ)～(キ)	2,083			
④特殊用途車		95			
⑤大型特殊車		50			
登録車両数合計①～⑤		2,626			

資料：国土交通省東北運輸局青森運輸支局

村営住宅の状況（令和7年4月1日現在）

団地名	種別	建設年度	戸数	構造
西ヶ丘団地(川部地区)	第2種	昭和48年	4	簡易耐火構造
	1	49	3	簡易耐火構造
	2	49	3	簡易耐火構造
	－	平成11年	16	木造2階建

資料：建設課

教育・文化

資料編

小学校 (単位：校、組、人)

年度	区分	学校数	学級数			教員数	職員数	児童数		
			単式	特殊	合計			男	女	合計
令和2年度		1	12	3	15	22	2	190	174	364
3		1	12	3	15	22	2	195	183	378
4		1	12	3	15	23	2	178	179	357
5		1	12	3	15	21	2	167	181	348
6		1	12	3	15	20	8	166	174	340

資料：学校基本調査

中学校 (単位：校、組、人)

年度	区分	学校数	学級数			教員数	職員数	生徒数		
			単式	特殊	合計			男	女	合計
令和2年度		1	6	2	8	18	5	81	89	170
3		1	6	2	8	18	4	79	81	160
4		1	6	1	7	17	5	94	80	174
5		1	6	1	7	16	5	99	86	185
6		1	8	1	9	19	6	103	101	204

資料：学校基本調査

高等学校進学率 (単位：%)

年度	区分	進学率	
		田舎館村	青森県
令和2年度		100.0	99.3
3		100.0	99.4
4		100.0	99.2
5		100.0	99.1
6		100.0	99.0

資料：学校基本調査

中央公民館利用状況 (単位：件、人、冊)

年度	区分	利用件数	利用者数	図書室		
				利用者数	貸出冊数(内児童冊数)	蔵書冊数
令和2年度		0	0	640	1,659(458)	12,872
3		272	3,385	1,173	3,013(773)	13,279
4		481	8,097	1,471	3,835(806)	13,608
5		759	12,554	1,544	3,755(780)	13,964
6		953	13,835	1,421	3,792(917)	14,259

※令和2年度は中央公民館建替工事を実施。
図書室は文化会館に臨時図書室を設置。

資料：生涯学習課

文化会館利用者数 (単位：件、人)

年度	区分	利用件数	利用者数
3		205	6,091
4		213	5,751
5		207	6,532
6		203	6,701

資料：生涯学習課

村民体育館利用状況 (単位：人)

年度	区分	利用者数	利用者数
3		715	10,014
4		832	12,010
5		812	12,541
6		894	14,434

資料：生涯学習課



中央公民館図書室

克雪トレーニングセンター利用状況
 (単位：件、人)

区分 年度	利用件数	利用者数
令和2年度	840	14,592
3	575	8,581
4	844	12,525
5	919	13,819
6	889	15,496

資料：生涯学習課

**埋蔵文化財センター・
博物館入館状況** (単位：人)

区分 年度	入館者数
令和2年度	929
3	1,588
4	2,450
5	4,544
6	3,874

資料：生涯学習課

**総合案内所「遊稻の館」
入館状況** (単位：人)

区分 年度	入館者数
令和2年度	935
3	1,242
4	2,577
5	2,582
6	2,634

資料：生涯学習課

指定文化財一覧

指定	種別	名称	員数	指定年月日	所在地	所有者・管理団体
国	史跡	垂柳遺跡	1	平成 12. 4.11	垂柳字大面、高樋字泉、ほか	田舎館村
県	考古資料	垂柳遺跡出土品	11	昭和 46. 5. 6	埋蔵文化財センター・博物館	田舎館村
	彫刻	十一面観音像	1	昭和 37. 6.29	田舎館字東田196 (胸肩神社境内)	田舎館村
村	無形民俗文化財	垂柳獅子踊り	1	昭和 53. 3. 1	垂柳地区	垂柳獅子踊り 保存会
	史跡	田舎館城址	1	昭和 53. 3. 1	田舎館字中辻106	田舎館村
	天然記念物	サイカチ大樹	1	昭和 53. 3. 1	田舎館字中辻106	田舎館村
		エゾエノキ大樹	1	昭和 54. 6.22	川部字下川原56 (熊野宮神社境内)	熊野宮神社総代
	石碑	二本柳一族の墓碑	3	昭和 54. 6.22	諏訪堂字川口16	諏訪堂地区総代
		嘉暦の古碑	1	平成 6. 6.28	大袋字樋田214 (稲荷神社境内)	稲荷神社総代
		二津屋の板碑	1	平成 6. 6.28	東光寺字村林28、29 (共同墓地内)	二津屋地区総代
	文書	中村喜時の資料と家筋関係資料	6	昭和 54. 6.22	堂野前字種井70-1	中村 壮
		極楽寺大日堂文書	15	昭和 54. 6.22	田舎館字中辻168	田舎館村
中村喜時著「耕作噺」		1	平成 14. 4. 1	埋蔵文化財センター・博物館	田舎館村	

資料：生涯学習課

選 挙

資料編

選挙の状況 (単位：人、%)

選挙の種類	執行年月日	有権者数			投票率		
		総数	男性	女性	総数	男性	女性
参議院議員通常選挙	平成 28. 7.10	6,986	3,253	3,733	58.53	59.79	57.43
田舎館村長選挙	28.10.30	6,895	3,220	3,675	73.49	72.33	74.50
衆議院議員総選挙	29.10.22	6,884	3,214	3,670	63.41	63.19	63.60
青森県議会議員一般選挙	31. 4. 7	6,678	3,126	3,552	無 投 票		
青森県知事選挙	令和 1. 6. 2	6,662	3,116	3,546	41.85	42.39	41.37
参議院議員通常選挙	1. 7.21	6,757	3,159	3,598	46.01	48.12	44.16
田舎館村議会議員一般選挙	1. 9.15	6,676	3,119	3,557	67.42	66.98	67.81
田舎館村長選挙	2.11. 1	6,603	3,089	3,514	70.97	70.41	71.46
衆議院議員総選挙	3.10.31	6,562	3,087	3,475	59.45	60.84	58.22
参議院議員通常選挙	4. 7.10	6,520	3,081	3,439	53.21	54.69	51.88
青森県議会議員一般選挙	5. 4. 9	6,340	2,996	3,344	44.04	45.56	42.67
青森県知事選挙	5. 6. 4	6,339	2,995	3,344	61.30	60.73	61.81
田舎館村議会議員一般選挙	5. 9.24	6,335	2,984	3,351	無 投 票		
衆議院議員総選挙	6.10.27	6,284	2,949	3,335	71.44	72.47	70.52
田舎館村長選挙	6.10.27	6,300	2,985	3,315	70.84	70.89	70.80
田舎館村議会議員補欠選挙	6.10.27	6,300	2,985	3,315	70.83	70.89	70.77
田舎館村議会議員補欠選挙	6.11.24	6,247	2,936	3,311	47.85	48.67	47.12
参議院議員通常選挙	7. 7.20	6,257	2,939	3,318	56.70	60.36	53.47

有権者数 (令和7年12月1日現在、単位：人)

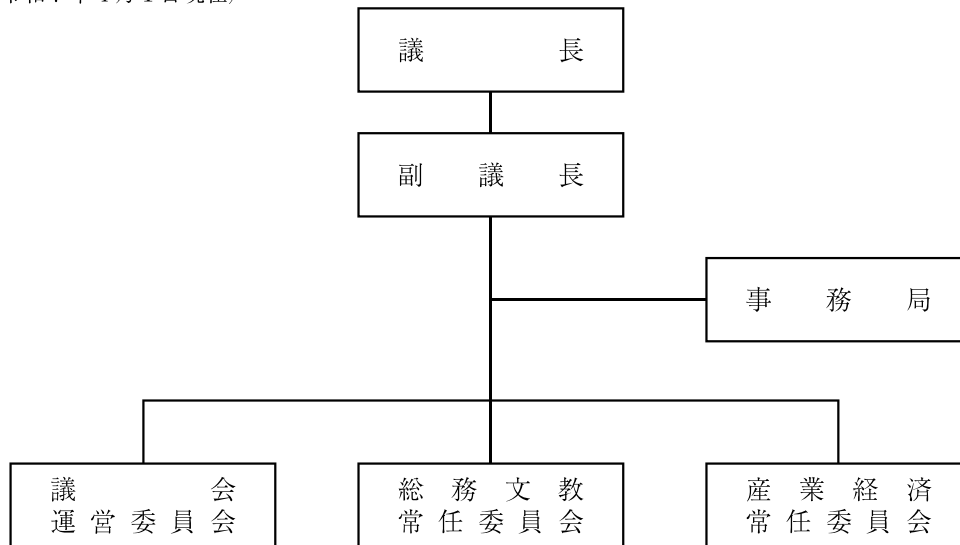
投票区	地区名	男性	女性	総数	投票区	地区名	男性	女性	総数
1	高 樋	76	97	173	3	川 部	419	474	893
	十二川原	68	76	144		和 泉	151	168	319
	枝 川	70	71	141	4	諏 訪 堂	111	126	237
	垂 柳	102	122	224		大 根 子	169	182	351
境 森	72	77	149	豊 蒔		135	147	282	
2	前田屋敷	245	266	511	大 袋	129	155	284	
	土 矢 倉	14	17	31	5	田 舎 館	235	245	480
	堂 野 前	75	96	171		八 反 田	153	164	317
	新 町	96	122	218		畑 中	249	280	529
	東 光 寺	69	94	163		大 曲	109	103	212
	二 津 屋	70	76	146	合 計		2,920	3,291	6,211
	高 田	103	133	236					

資料：選挙管理委員会

議 会

／資料編

議会機構図 (令和7年4月1日現在)



議長

歴代	氏名	就任	退任
初代	菊地 弘	昭和30. 4. 9	昭和30. 7.27
2	稲葉 玄二	30. 9. 5	30. 9.30
3	田澤 重五郎	30.10. 6	34. 4.26
4	中山 榮一	34. 4.26	34. 9.30
5	工藤 隆久	34.10. 1	38. 9.30
6・7	葛原 元榮	38.10. 1	40.11. 5
8	中山 榮一	40.11. 6	42. 9.30
9	阿保 豊一	42.10. 1	46. 9.30
10	小林 村治	46.10. 1	47.11.11
11	山谷 傅太郎	47.11.23	50. 9.30
12	葛原 新悦	50.10. 1	54. 9.30
13	須藤 静司	54.10. 1	55.12.18
14	葛原 新悦	55.12.18	58. 9.30
15	平田 隆造	58.10. 1	62. 9.30
16	田澤 寿蔵	62.10. 1	平成 3. 9.30
17	小野 忠三郎	平成 3.10. 1	7. 9.30
18・19	鈴木 孝雄	7.10. 2	13. 3. 9
20	阿保 清秀	13. 3. 9	15. 9.30
21	阿部 潤司	15.10. 1	19. 9.30
22	工藤 榮治	19.10. 1	23. 9.30
23	齋藤 繁	23.10. 1	27. 3.17
24	阿部 潤司	27. 4.24	27. 9.30
25	鈴木 和久	27.10. 2	令和元. 9.30
26	福地 誠	令和元.10. 1	5. 9.30
27	品川 新一	5.10. 4	6. 9.17
28	平田 隆人	6. 9.27	現在

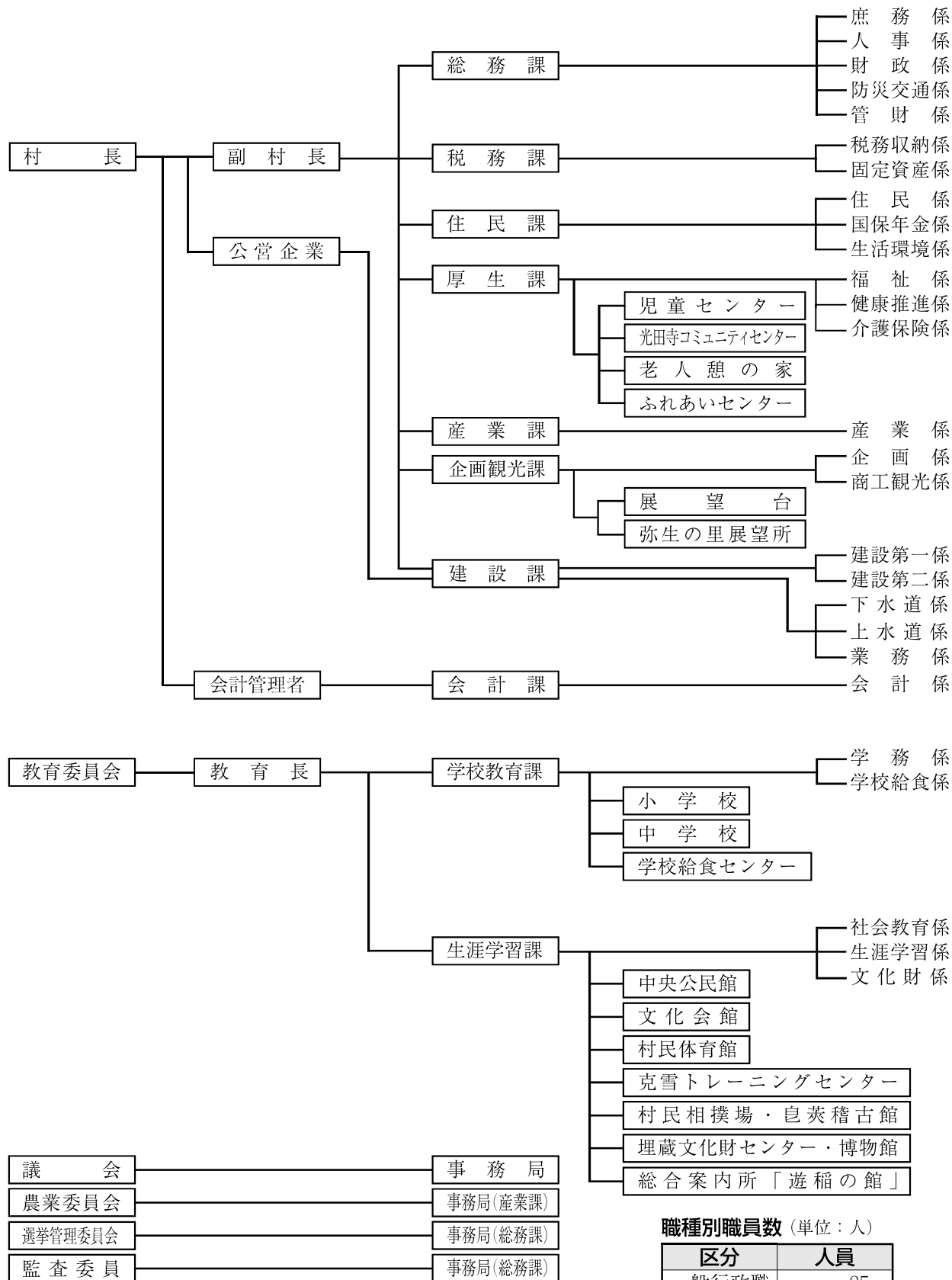
副議長

歴代	氏名	就任	退任
初代	福井 圭逸	昭和30. 4. 9	昭和30. 9.30
2	中山 榮一	30.10. 6	34. 4.26
3	工藤 鉄男	34. 4.26	34. 9.30
4	工藤 末蔵	34.10. 1	38. 9.30
5	白戸 健一	38.10. 1	42. 9.30
6	須藤 清江	42.10. 1	46. 9.30
7	葛原 新悦	46.10. 1	50. 9.30
8	須藤 静司	50.10. 1	54. 9.30
9	田澤 寿蔵	54.10. 1	58. 9.30
10	肥後 一	58.10. 1	62. 9.30
11	齋藤 浩	62.10. 1	平成 3. 9.30
12	鈴木 孝雄	平成 3.10. 1	7. 9.30
13	阿部 潤司	7.10. 2	11. 9.30
14	工藤 明朋	11.10. 1	15. 9.30
15	齋藤 繁	15.10. 1	19. 9.30
16	工藤 藤雄	19.10. 1	20. 6.18
17	相馬 繁	20. 7.28	23. 9.30
18	福地 誠	23.10. 3	27. 9.30
19	田村 道雄	27.10. 2	令和元. 9.30
20	品川 新一	令和元.10. 1	5. 9.30
21	平田 隆人	5.10. 4	6. 9.26
22	品川 正人	6. 9.27	現在

行政

／資料編

行政機構図 (令和7年4月1日現在)



職種別職員数 (単位: 人)

区分	人員
一般行政職	85
保健師	4
栄養士	1
用務員	2
合計	92

行政

／資料編

村長

歴代	氏名	就任	退任
初代	佐藤 誠治	昭和30. 5. 2	昭和34. 4. 2
2代	福原 彦三郎	34. 4. 30	38. 4. 29
3・4代	田澤 重五郎	38. 4. 30	42. 11(死去)
5代	福原 彦三郎	42. 12. 24	45. 8(死去)
6代	鈴木 淑衛	45. 9. 20	47. 10. 31
7代	工藤 鉄男	47. 11. 18	51. 11. 17
8代	菊地 正秀	51. 11. 18	55. 11. 17
9・10・11・12代	須藤 金太郎	55. 11. 18	平成 8. 11. 17
13・14代	佐藤 隆司	平成 8. 11. 18	16. 11. 17
15・16・17・18・19代	鈴木 孝雄	16. 11. 18	令和 6. 11. 17
20代	品川 新一	令和 6. 11. 18	現在

助役

歴代	氏名	就任	退任
初・2代	田村 勝寿	昭和30. 5. 21	昭和38. 5. 20
3・4・5代	鈴木 淑衛	38. 8. 7	45. 9. 13
6代	乗田 市郎	46. 6. 22	47. 12. 31
7代	鈴木 久治	48. 1. 24	51. 8. 12
8代	須藤 金太郎	52. 1. 29	55. 9. 30
9・10・11代	工藤 稔	55. 12. 18	平成 4. 12. 18
12代	佐藤 隆司	平成 4. 12. 25	8. 9. 30
13代	今井 繁春	14. 10. 1	16. 11. 17
14代	花田 仁	17. 3. 18	19. 3. 31

副村長

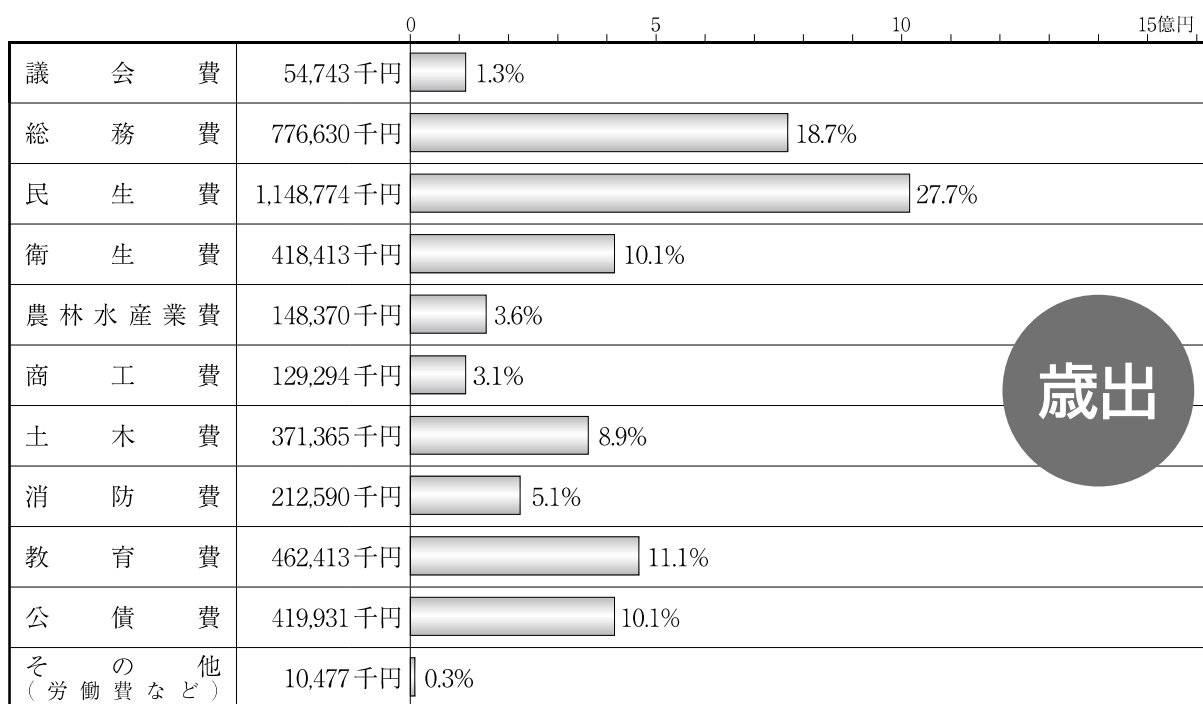
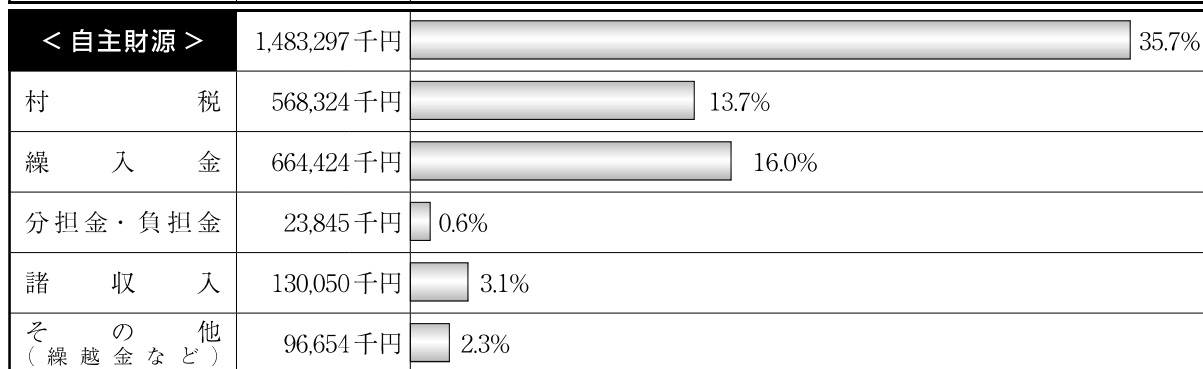
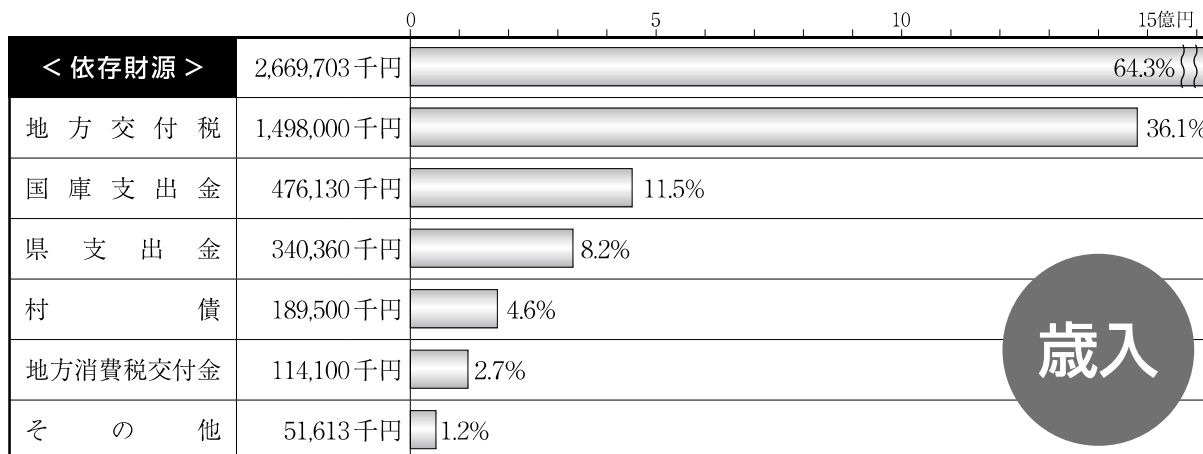
歴代	氏名	就任	退任
初代	花田 仁	平成19. 4. 1	平成21. 3. 17
2・3代	葛西 幸男	25. 11. 1	令和 3. 10. 31
4・5代	金枝 尚明	令和 3. 11. 1 令和 6. 12. 16	令和 6. 11. 17 現在

収入役

歴代	氏名	就任	退任
初・2・3・4代	阿保 勝衛	昭和30. 5. 21	昭和43. 8. 29
5・6代	工藤 重雄	43. 9. 2	47. 11. 21
7・8代	工藤 稔	48. 2. 5	55. 12. 17
9・10代	乗田 市郎	55. 12. 18	63. 12. 17
11代	稲葉 光雄	63. 12. 19	平成 4. 12. 18
12・13代	今井 繁春	平成 4. 12. 25	14. 9. 30

令和7年度一般会計予算

総額 41億5300万円



一般会計決算

歳入 (単位：千円、%)

区分	会計	令和2年度		令和3年度		令和4年度		令和5年度		令和6年度	
		金額	割合	金額	割合	金額	割合	金額	割合	金額	割合
村 税		601,486	10.0	596,659	12.7	597,955	13.1	611,479	12.2	588,178	10.7
地 方 譲 与 税		42,583	0.7	43,226	0.9	42,833	1.0	43,164	0.9	43,002	0.8
利 子 割 交 付 金		462	0.0	361	0.0	244	0.0	218	0.0	274	0.0
配 当 割 交 付 金		976	0.0	1,659	0.0	1,404	0.0	1,616	0.0	2,456	0.0
株 式 等 譲 渡 所 得 割 交 付 金		1,147	0.0	1,553	0.0	942	0.0	1,721	0.0	3,004	0.1
法 人 事 業 税 交 付 金		1,862	0.0	4,850	0.1	5,981	0.1	8,554	0.2	9,160	0.2
地 方 消 費 税 交 付 金		150,950	2.5	164,069	3.5	167,617	3.7	170,747	3.4	186,292	3.4
自 動 車 取 得 税 交 付 金		0	0.0	0	0.0	0	0.0	0	0.0	0	0.0
自 動 車 環 境 性 能 割 交 付 金		3,078	0.1	3,315	0.1	3,716	0.1	4,509	0.1	4,701	0.1
地 方 特 例 交 付 金		8,507	0.2	21,469	0.5	7,621	0.2	6,908	0.1	36,191	0.6
地 方 交 付 税		1,760,830	29.4	1,990,867	42.3	1,997,375	43.8	2,070,896	41.3	2,151,787	39.0
交 通 安 全 対 策 特 別 交 付 金		1,358	0.0	1,243	0.0	1,122	0.0	944	0.0	917	0.0
分 担 金 及 び 負 担 金		48,789	0.8	34,356	0.7	34,980	0.8	36,340	0.7	22,301	0.4
使 用 料 及 び 手 数 料		9,402	0.2	10,252	0.2	40,890	0.9	50,310	1.0	31,380	0.6
国 庫 支 出 金		1,415,530	23.6	956,396	20.3	620,331	13.6	622,966	12.4	753,809	13.7
県 支 出 金		301,751	5.0	276,252	5.9	356,204	7.8	341,351	6.8	313,503	5.7
財 産 収 入		5,014	0.1	7,355	0.2	4,181	0.1	23,781	0.5	6,303	0.1
寄 附 金		19,398	0.3	17,830	0.4	14,985	0.3	20,695	0.4	27,128	0.5
繰 入 金		200,000	3.3	0	0.0	310,000	6.8	600,000	12.0	813,582	14.7
繰 越 金		61,121	1.0	36,501	0.8	73,875	1.6	32,393	0.7	106,171	1.9
諸 収 入		93,880	1.6	83,403	1.8	79,063	1.7	91,177	1.8	106,683	1.9
村 債		1,268,300	21.2	450,000	9.6	200,300	4.4	273,000	5.5	307,400	5.6
合 計		5,996,424	100.0	4,701,616	100.0	4,561,619	100.0	5,012,769	100.0	5,514,222	100.0

歳出 (単位：千円、%)

区分	会計	令和2年度		令和3年度		令和4年度		令和5年度		令和6年度	
		金額	割合	金額	割合	金額	割合	金額	割合	金額	割合
議 会 費		47,276	0.9	44,557	1.1	54,011	1.3	47,463	1.1	51,352	1.0
総 務 費		1,347,746	24.7	686,886	16.6	788,055	19.1	1,036,587	23.3	1,600,303	32.3
民 生 費		1,255,947	23.0	1,176,338	28.4	1,128,875	27.3	1,110,438	24.9	1,123,636	22.7
衛 生 費		339,215	6.2	327,039	7.9	368,228	8.9	380,169	8.5	386,742	7.8
労 働 費		5,548	0.1	5,197	0.1	5,176	0.1	5,258	0.1	5,860	0.1
農 林 水 産 業 費		180,196	3.3	186,026	4.5	197,899	4.8	186,958	4.2	146,335	2.9
商 工 費		108,337	2.0	103,016	2.5	132,203	3.2	124,584	2.8	124,867	2.5
土 木 費		331,431	6.1	358,909	8.6	368,507	8.9	325,565	7.3	409,031	8.2
消 防 費		192,290	3.5	211,005	5.1	188,945	4.6	199,759	4.5	256,553	5.2
教 育 費		1,338,162	24.5	697,537	16.8	485,650	11.8	629,193	14.1	460,234	9.3
公 債 費		311,293	5.7	348,553	8.4	414,554	10.0	411,696	9.2	395,520	8.0
合 計		5,457,441	100.0	4,145,063	100.0	4,132,103	100.0	4,457,670	100.0	4,960,433	100.0

昭和30年	田舎館村と光田寺村が合併、田舎館村が発足 村長選挙(佐藤誠治氏当選) 田舎館村連合青年団、田舎館村体育協会発足 村議会議員選挙(小選挙区26人) 前田屋敷～八反田地区の村道着工 大字東光寺の一部(三ツ屋)を常盤村へ	49年	県民体育大会で村の部5年連続優勝 田舎館村農業協同組合カントリーエレベーター完成 田舎館村国民年金納入組合連合会が厚生大臣賞を受賞 村営住宅8戸完成
31年	川部・和泉地区簡易水道完成 旧2村の農業共済組合が合併、田舎館村農業共済組合設立 豊蒔～大袋地区の村道着工 田舎館村商工会発足 新農村特別助成地域に指定 尾上町大字大袋を境界変更し編入	50年	役場光田寺支所を廃止 合併20周年記念式典 集中豪雨による大水害、被害額14億7千万円 村議会議員選挙(20人)
32年	田舎館村消防団機構改革 全地区に連絡電話を架設	51年	中央公民館完成 東部・西部地域米生産組合に大型トラクター7台、コンバイン27台導入 村長選挙(菊地正秀氏当選)
33年	東光寺小学校と前田屋敷小学校を統合、光田寺小学校設置 田舎館婦人会と光田寺婦人会が統合、田舎館村婦人会発足	52年	田澤吉郎氏が国務大臣国土庁長官に就任 集中豪雨による大水害、被害額4億1千万円 第32回あすなろ国体秋期大会のきよ火が村を通過 村民野球場完成
34年	村長選挙(福原彦三郎氏当選) 黒石市大字迫子野木の一部を境界変更し編入 村議会議員の小選挙区制廃止 村章制定 村議会議員選挙(26人)	53年	老人福祉センター喜楽荘完成 農村総合整備計画作成村に選定
35年	地方自治事績優良村として全国町村会から表彰 田舎館中学校と光田寺中学校が統合、田舎館中学校設置 国民経済研究所(稲葉秀三理事長)が村を診断 黒石市青荷沢に部分林設定、5カ年計画で植林に着手	54年	田舎館村消防団機構改革 川部跨線橋、東橋、中央橋、田光橋、朝日橋完成 藤崎町大字藤越の一部を境界変更し編入 村議会議員選挙(20人) 川部駅前の土地区画整理事業開始 交通死亡事故600日皆無を記録
36年	田舎館村消防団が日本消防協会の優良消防団として表彰 旧2村の直営診療所を廃止 集団養豚地帯造成事業助成村に指定	55年	農村勤労福祉センター完成 合併25周年記念式典 村長選挙(須藤金太郎氏当選) 除雪センター完成
37年	黒石地区清掃施設組合設立 田舎館村農業共済組合解散、村に事業移譲 農山漁村振興事業実施優良地区として表彰 円空作の十一面観音像が県重宝に指定	56年	歴史民俗資料館完成 第2次総合振興計画策定 田澤吉郎氏が農林水産大臣に就任 垂柳遺跡から弥生時代の水田跡を検出 農村情報無線完成 中央児童館完成
38年	村長選挙(田澤重五郎氏当選) 第14回全国植樹祭にご臨席の昭和天皇皇后両陛下が村をご通過 村議会議員選挙(26人)	57年	誘致企業、坂本光学(株)、菅野精機(株)立地 豊平橋完成
39年	田舎館開拓農業協同組合設立 高田地区の水田区画整理実施	58年	誘致企業、青森トータス(株)立地 日本海中部沖地震 村議会議員選挙(20人)
40年	合併10周年記念式典 初の誘致企業、住友セメント(株)川部包装所立地	59年	村議会議員定数削減案が可決(20人→18人) 村長選挙(須藤金太郎氏当選) 弘南鉄道黒石線(川部～黒石間)が開業 田舎館城落城400年祭、田舎館城址に記念碑を建立
41年	村内3農協が合併し田舎館村農業協同組合発足 (株)青森畜産公社川部食肉センター立地 誘致企業、津軽蓄電器(株)、津軽電子(株)立地	60年	川部駅前の土地区画整理事業完了 上水道高架水槽完成 川部小学校と大根子小学校を統合、完成した新校舎に西小学校設置 村民憲章制定 合併30周年記念式典 誘致企業、睦合成工業(株)設置
42年	村長選挙(田澤重五郎氏当選) 村議会議員選挙(26人) 田澤重五郎氏急逝、田舎館中学校で村葬 村長選挙(福原彦三郎氏当選)	61年	村内3箇所に温泉掘削 国道102号バイパス道路開通 誘致企業、萬喜縫製(株)、ダイヤブリーチ(株)立地 大曲～豊蒔地区方面にバス路線新設
43年	田舎館村消防団が消防庁長官賞を受賞 誘致企業、中道マグネティクス(株)立地 財政再建団体指定申請 村議会議員定数削減案が可決(26人→20人)	62年	田舎館村農業共済組合と津軽南農業共済組合が合併、津軽地方農業共済組合発足 田舎館村むらおこし推進協議会設立 誘致企業、青森アナベル(株)立地 村議会議員選挙(18人)
44年	誘致企業、北越ヒューム管(株)川部作業所立地 村内の電話が自動化	63年	ふれあいセンター完成 誘致企業、大和工業(株)、(株)プロフィールアネックス 青森立地 川部地区の公共下水道供用開始 田澤吉郎氏、防衛庁長官に就任 県民体育大会で村の部15回日の優勝 村長選挙(須藤金太郎氏当選) 津軽広域水道企業団から受水開始
45年	垂柳小学校と畑中小学校を統合、田舎館小学校設置 南黒地方精神薄弱児収容施設組合設立 福原彦三郎氏急逝、田舎館中学校で村葬 村長選挙(鈴木淑衛氏当選) 県民体育大会で村の部初優勝 日本国有鉄道、奥羽本線川部～撫牛子が複線化 スポーツ賞制定 上水道完成、全村給水開始	平成元年	高田地区方面にバス路線新設 総合農政審議会発足 光田寺小学校完成
46年	黒石地区消防事務組合設立、田舎館分署完成 村議会議員選挙(20人)		
47年	大根子～豊蒔地区の陸橋完成 村長選挙(工藤鉄男氏当選) 役場庁舎を旧畑中小学校に移転 老人憩の家完成		
48年	田舎館村土地開発公社設立 第1次総合振興計画策定 柏木農業高校田舎館分校が閉校 田舎館村献血推進協議会が厚生大臣賞を受賞 村営住宅18戸完成		

2年	誘致企業、(株)ソルテック、(株)ジェノバ青森、(株)ジェノバソーイング青森立地 第3次総合振興計画策定 在宅の寝たきり高齢者へ移動入浴車派遣事業開始 中学生海外派遣事業開始 第1回春日野杯争奪少年相撲大会開催 合併35周年記念式典 境橋完成
3年	名誉村民条例制定 コスト低減を目指し湛水直播の水稲栽培を実施 誘致企業、(有)シナノ精機青森工場、ヤマコーエンプロイダリー(株)弘前工場立地 村議会議員選挙(18人) 台風19号でりんごや家屋に記録的災害(被害額23億8千5百万円)
4年	村誌編さん事業開始 村議会議員定数削減案が可決(18人→15人) 村民相撲場完成 村長選挙(須藤金太郎氏当選)、初の無投票
5年	長寿祝金制度創設 青森県内初の噴頭式水田直播実施 第1回稲文化のむら・いなかだてフェアで田植え体験ツアー、稲刈り体験ツアーを開催、稲文字(後の田んぼアート)の取り組みを開始 奨学金制度創設
6年	第3セクターとして(有)アイナック設立 第1回シクラメン市開催 大型圃場整備事業に着手
7年	役場庁舎・文化会館完成 合併40周年記念式典 田澤吉郎氏、鈴木喜代春氏、花田茂廣氏、菅井勲氏に名誉村民の称号を贈呈 文化財収蔵庫完成 村議会議員選挙(15人) 田舎館消防署新庁舎完成
8年	豊蒔地区農業集落排水施設供用開始 村長選挙(佐藤隆司氏当選)
9年	「弥生の里」構想、青森県との事前協議が整う 村内3保育所で民謡教室開始 田澤吉郎氏が勲一等旭日大紋章受章
10年	中弘南黒地区と板柳町の14市町村で津軽広域連合設立 弘南鉄道黒石線(川部-黒石間)廃止 老人デイサービスセンター完成 「高穂(3)遺跡」出土の炭化米から熱帯ジャポニカ種を発見 老人福祉センター内に光田寺児童クラブを開設 田舎館子ども会育成連絡協議会30周年 畜産総合普及センター(産地直売センター)オープン 岩手県競馬組合場外施設「テトラックつがる」オープン 村営住宅16戸完成
11年	「弥生の里」オープン 元横綱栃ノ海関の顕彰碑建立 誘致企業、(株)アイエムエイ立地 「弥生の里」が道の駅に認定 村議会議員選挙(15人)
12年	国内の村初のコミュニティFM放送局「FMジャイゴウエーブ」開局 西小学校内に西児童クラブを開設 垂柳遺跡が国史跡に指定 埋蔵文化財センター・博物館(田澤茂記念美術館)オープン 村誌全巻完成(上・中・下巻) 大根子、豊蒔地区の大型圃場整備事業完了 村長選挙(佐藤隆司氏当選)
13年	小・中学校を対象に英語指導員、国際交流員を配置 村ホームページを開設 第4次総合振興計画策定 中村善時氏の顕彰碑を建立 田澤吉郎氏が逝去 シルバー人材センター発足
14年	特産品の「祝い亀」が農の文化伝承財に認定 祝い亀製作実行委員会が全国農山漁村いきいきシニア活動表彰の地域活動部門で奨励賞を受賞 NHK・BSプレミアム「千人の力」で村民1,000人が田んぼに巨大なアートを制作。以後、田んぼアートは毎年異なるテーマの図柄に
15年	村議会議員選挙(15人) 克雪トレーニングセンター完成 青森県管垂柳猿狖地区区園空間整備事業開始

16年	田舎館中学校完成 大型バス(57人乗り)、小型バス(29人乗り)購入 光田寺児童クラブを光田寺小学校敷地内に移設 畑中保育所を民間移譲 田舎館村農業協同組合と津軽平賀農業協同組合が合併、津軽みなみ農業協同組合発足 村長選挙(鈴木孝雄氏当選)
17年	合併50周年式典 誘致企業、(株)アドバネクス立地 村議会議員定数削減案が可決(15人→10人)
18年	田舎館警察官駐在所が完成 光田寺・西保育所を民間移譲
19年	総合案内所「遊稲の館」オープン 村議会議員選挙(10人)
20年	津軽みなみ、黒石市、津軽尾上、常盤村、津軽石川、いたやなぎ各農業協同組合が合併、津軽みらい農業協同組合発足 役場周辺に足湯オープン 村長選挙(鈴木孝雄氏当選)
21年	高速通信網光回線開通 田舎館村明るい選挙推進協議会が総務大臣表彰を受賞
22年	田んぼアートがABC、NYT、BBCなど海外主要メディアで話題に 田舎館中学校50周年式典 田舎館小学校40周年式典
23年	第5次総合振興計画策定 東日本大震災 村の木・花制定 田舎館小学校、西小学校、光田寺小学校を統合、田舎館小学校設置 村議会議員選挙(10人)
24年	弥生の里展望所オープン、第2田んぼアートを開始 第1回全国田んぼアートサミットを開催 村長選挙(鈴木孝雄氏当選)
25年	弘前、黒石、平川、板柳の4消防本部が広域化し、弘前地区消防事務組合が発足 弘南鉄道弘南線「田んぼアート駅」開業 無料シャトルワゴン「たさあべ号」運行開始 村のご当地キャラクター「米こめくん」がデビュー 国際大会のプレ大会として米・食味分析鑑定コンクールinいなかだて開催 村議会議員補欠選挙(2人) 村議会定数削減案が可決(10人→8人)
26年	学校給食センター完成、給食の提供を開始 社会福祉協議会の特別養護老人ホーム「やすらぎの郷」完成 天皇皇后両陛下がご来村され、第1田んぼアートをご視覧 田舎館小学校が文部科学省教育課程特例校に指定 第16回米・食味分析鑑定コンクール：国際大会を県内初開催、村産米が国際総合部門金賞を本県初受賞 田澤茂氏が逝去
27年	行幸啓記念碑を建立 冬期観光強化に向けて青森県が招へいたスノーアート制作者のサイモン・バック氏が第2田んぼアートにスノーアートを試作 田舎館小学校全学年へ外国語学習を開始 短命村返上を指して「健康いなかだて21スローガン」を掲げ健康宣言 合併60周年式典、記念事業として村民歌制定 ALT(外国語指導助手)を配置 高機能消防指令センターが運用開始、3市3町2村の119番通報が広域化 「弥生の里」がトリップアドバイザーの「行ってよかった!道の駅ランキング」で1位に 村議会議員選挙(8人) 戸籍事務の電算化開始
28年	(株)ソルテックが手掛けた「田舎館村役場プラスチックキット」が第2回新東北みやげコンテスト生活文化部門で優秀賞に 「冬の田んぼアート」初開催、サイモン・バック氏がスノーアートを制作 村内公衆街路灯をLED化 田舎館村農業委員会が農林水産大臣表彰を受賞 子ども医療費給付制度創設、0歳~中学3年生の医療費を全額助成 鈴木喜代春氏が逝去 田んぼアートの里ブランド化推進協議会設立 田舎館中学校が全国学校体育研究優良校を受賞 村長選挙(鈴木孝雄氏当選)

29年	村産米が台湾で初販売 中央児童館内に子育て支援センターを開設 第3子以降への出産祝金、小・中学校入学祝金、学校給食費減免制度創設 交通死亡事故3年間皆無を達成 田んぼアートの里ブランド化推進協議会による温泉熱を利用したビニールハウスが完成、いちごの観光農園オープン 村民憲章一部改正 田舎館中学校が第31回毎日カップ「中学校体力づくり」コンテストで日本中学校体育連盟賞受賞 第11回産業観光まちづくり大賞観光庁長官賞を受賞	2年	誘致企業、オリジナルテクノロジー(株)が光田寺小学校を活用し、移転開設 新型コロナウイルス感染症により田んぼアート制作が中止に 新型コロナウイルス感染症対策室を新設 交通死亡事故900日皆無を記録 村水田フル活用ビジョン策定 総合防災訓練を初実施 村長選挙で鈴木孝雄氏が村政史上初の5期当選 老人クラブ連合会が優良老人クラブ連合会表彰を受賞 小、中学校の児童生徒に台学習用端末を支給
30年	田舎館村農業委員会に農地利用最適化推進委員を新設 田舎館村保健協力員会20周年 火葬料補助金の交付開始 光田寺サッカースポーツ少年団50周年 弘前圏域空き家・空き地バンク発足 村で初となる子ども議会開催 田舎館村子ども会育成連絡協議会50周年 田舎館村農業委員会が青森県知事賞(優良農業委員会)を受賞	3年	児童館、児童クラブを統合した田舎館村児童センター完成 名誉村民花田茂廣氏が逝去 第6次総合振興計画を策定 新田舎館村中央公民館・村民体育館完成 新型コロナウイルスワクチン集団接種を開始 田舎館ブランド認証制度を開始
平成31・令和元年	光田寺コミュニティセンターオープン 個別健診(特定健診、乳がん検診、子宮がん検診)自己負担金無料化 田舎館いちご研究会30周年 保育所、認定こども園、幼稚園の保育料一部無料化 村議会選挙(8人) 津軽地域ごみ処理広域化協議会発足 田舎館村老人クラブ連合会50周年	4年	過疎地域に指定 田んぼアートの観覧が再開 田舎館村中央公民館が優良公民館表彰に選出
		5年	「2023全国田んぼアートサミットinいなかでて」を開催 村議会選挙(8人)、初の無投票 青森県民駅伝競走大会で村の部初優勝 鈴木孝雄村長が現職町村首長で最高齢首長に
		6年	学校給食費の無償化事業を実施 田舎館村川部駅交流施設完成 村長選挙(品川新一氏当選) 村議会議員補欠選挙(3人)

田んぼアート関連受賞歴

年次	区分	受賞	授賞者
平成20年		県民が選ぶあおもり味・楽・伝120	認定 ㈱東奥日報社
23		第15回ふるさとイベント大賞	大賞(総務大臣表彰) (一財)地域活性化センター
24		ユニークアートアワーズ2012	Extreme Art Award Unique botanical Art Society of Unique Artists(アメリカ)
25		第62回河北文化賞	(公財)河北文化事業団
26		第6回日本マーケティング大賞	奨励賞 (公財)日本マーケティング協会
27		第1回JACEイベントアワード	地域クリエイティブ賞 イベントプロフェッショナル賞 イベント大賞 (一社)日本イベント産業振興協会
		第37回サントリー地域文化賞	(公財)サントリー文化財団
		あおもり観光オブザイヤー2015	グランプリ あおもり観光デザイン会議
28		第69回東奥賞	㈱東奥日報社
29		第3回ジャパン・ツーリズム・アワード	国内・訪日領域 領域優秀賞(地域部門) ツーリズムEXPOジャパン
		第11回産業観光まちづくり	観光庁長官賞 (公社)日本観光振興協会
令和6年度		令和6年度ふるさとづくり大賞	団体表彰(総務大臣表彰) 総務省地域力創造グループ地域振興室

スマートフォン用アプリ「ネイチャーバーコード(Ricecode)」受賞歴

年次	区分	受賞
平成26年	カンヌライオンズ国際クリエイティブフェスティバル	金賞: PR部門(公共)、アウトドア部門(アンビエント・特設) 銀賞: PR部門(デジタルプラットフォーム活用) 銅賞: プランデッドコンテンツ&エンターテイメント部門(ライブ体験)、メディア部門(アンビエント・大規模) 入賞: チタニウム&インテグレート部門
	アジア太平洋広告祭(ADFEST)	グランプリ: メディア部門 金賞: ダイレクト部門 銀賞: プロモ部門、アウトドア部門 銅賞: ダイレクト部門、プロモ部門 ロータスルーツ賞(特別賞)
	NY ADC(アメリカ)	金賞: アンビエント部門
	NY Festival(アメリカ)	銅賞: アウトドア部門(アンビエント: 製品&サービス-食品) デジタルインタラクティブアプリケーション部門(モバイル)、アウトドア部門(媒体使用: アンビエント) 入賞: ダイレクト&コラテラル部門(媒体使用: モバイル)、アバンギャルド部門(アバンギャルド)
	One Show(アメリカ)	銀賞: デザイン部門(アンビエント: 空間デザイナー-屋外)
	London International Advertising Award 2014(イギリス)	銀賞: The New部門 銅賞: デザイン部門(インストール: 期間限定)
	IAB(アメリカ)	金賞: Tools, Tactics & Platforms部門(ロケーションベースの広告)
	Tambuli Awards(タイ)	銅賞: Integrated Outdoor部門(Led Program)
	クレスト国際広告賞(Cresta Awards、アメリカ)	グランプリ: アンビエントメディア部門
	釜山国際広告祭(ADSTARS、韓国)	グランプリ: アウトドアクラフト部門(アートディレクション)、プロモーション部門(食品)、PR部門(食品)、ダイレクト部門(食品)、アウトドア部門(食品) 金賞: ダイバーズインサイト部門(日本)、プレースブランド部門(都市)、公共サービス広告部門(その他)、プランデッドコンテンツ部門(食品)、メディア部門(食品)、イノベーション部門(食品)、モバイル部門(食品) ブランドスターズ賞グランプリ: 食品部門
	SPIKES ASIA 2014(シンガポール)	金賞: PR部門(デジタルのPRキャンペーンへの活用)、アウトドア部門(アンビエント・特設)、ダイレクト部門(アンビエントメディア・大規模)
	APAC Effie Awards	金賞: メディア・イノベーション部門

主な施設

／資料編

行政関連

田舎館村役場・展望台(第1田んぼアート)	
田舎館字中辻123-1	0172-58-2111(代)
(防災無線放送)	0172-58-2151
教育委員会	
田舎館字中辻123-1	0172-58-2363
学校給食センター	
畑中字観妙寺40-1	0172-55-9912
中央公民館	
畑中字藤本159-1	0172-58-2250
文化会館	
田舎館字中辻123-1	0172-58-2250(代)
村民体育館	
畑中字藤本159-1	0172-58-2250(代)
克雪トレーニングセンター	
八反田字古館217-3	0172-58-2250(代)
児童センター	
八反田字古館210-1	0172-26-7121
除雪センター	
大曲字早稲田94-1	0172-58-3915
光田寺コミュニティセンター	
前田屋敷字東中野35-1	0172-58-2221
ふれあいセンター	
川部字村元33-1	0172-75-5211
老人憩の家	
畑中字藤本169	0172-58-3555
社会福祉協議会	
八反田字古館206-1	0172-43-8111(代)
(老人デイサービスセンター)	0172-43-8112
(在宅介護支援センター)	0172-43-8113
(地域包括支援センター)	0172-58-3704
埋蔵文化財センター・博物館(田澤茂記念美術館)	
高樋字大曲63	0172-43-8555
総合案内所「遊稻の館」	
垂柳字長田47	0172-58-4689
道の駅いなかだて「弥生の里」	
高樋字八幡10	0172-58-4221(代)
(産地直売センター)	0172-58-4411
弥生の里展望所(第2田んぼアート)	
高樋字泉4-1	0172-58-2111(代)

学 校

田舎館中学校	
畑中字観妙寺40-1	0172-58-2240
田舎館小学校	
大根子字牧ヶ袋80	0172-58-2253

保 育 所 (園)

畑中保育所(株式会社アイナック)	
畑中字藤本17	0172-58-2100
光田寺保育園(社会福祉法人幸成会)	
堂野前字西田37-2	0172-58-2222
田舎館こども園(社会福祉法人日の出)	
川部字上船橋52-8	0172-58-2254
川部西ヶ丘保育園	
川部字上西田130-15	0172-75-2300

警 察 ・ 消 防

黒石警察署田舎館駐在所	
八反田字古館217-3	0172-58-2241
黒石警察署川部駐在所	
川部字村元87-3	0172-75-3012
弘前地区消防事務組合黒石消防署田舎館分署	
八反田字古館206-1	0172-58-2962

郵 便 局

田舎館郵便局	
畑中字藤本169-3	0172-58-3710
川部和泉郵便局	
川部字村元77-8	0172-75-3200
前田屋敷簡易郵便局	
前田屋敷字東中野16-4	0172-58-4628

医 療 機 関

津軽三育医院	
川部字上西田130-12	0172-75-3755

団 体 等

J A 津軽みらい田舎館支店	
田舎館字中辻145-1	0172-58-2211
J A 津軽みらい田舎館基幹グリーンセンター	
枝川字館子145-1	0172-58-3638
商工会	
畑中字藤本180	0172-58-2417
シルバー人材センター	
畑中字藤本159-1	0172-58-3990
J R 東日本川部駅	
川部字上西田31-2	0172-75-3000
J R A ウィンズ津軽	
高樋字地内大曲7-1	0172-58-2020(代)

田舎館村勢要覧 2025年度版
Inakadate village's Guide Book 2025



- 発行 田舎館村
青森県南津軽郡田舎館村大字田舎館
字中辻123-1
TEL 0172-58-2111(代)
- 編集 田舎館村企画観光課
- 印刷 やまと印刷株式会社

